

GUN LIDESTAV • TOMAS NORDFJELL

Svenska skogsägare i nytt ljus



Två generationer skogsägare tar en kaffepaus mellan arbetsinsatserna på hygget. Foto: Lotta Fallgren

- Inom svenskt privatskogsbruk har antalet ägare och andelen samägda brukningsenheter ökat markant de senaste decennierna. Ökat har också andelen enheter där självverksamt skogsarbete och olika skogsvårdsaktiviteter förekommer.
- Flertalet skogsägare värderar nyttan av friluftsliv/rekreation och ved/virke för husbehov högre än nyttan av skogsinkomster.
- Skogsägare med mellan 50–399 hektar motsvarar bäst den ”traditionella” skogsägarbilden – relativt många bor på fastigheten, är både jord- och skogsbrukare och arbetar en del i skogen. De flesta är också medlemmar i en skogsägarförening.
- Medlemmar i skogsägarföreningar är i högre grad skogligt aktiva. De har också i större utsträckning en skogsbrukaridentitet och bättre skogliga kunskaper.

Medan omloppstiden för ett skogsbestånd är 70–100 år, får vi en ny generation skogsägare på bara 15–20 år. Även förutsättningarna för ägande och brukande är under ständig förändring. Generella tendenser inom samhällsutvecklingen, såsom t.ex. urbanisering, mekanisering, jämställdhet mellan könen och miljöfrågornas ökade betydelse gör även avtryck inom privatskogsbruket.

Idag bor, arbetar och lever en allt större andel av skogsägarna i en urban miljö, något som gör att de inte får den praktiska inskolning i skogsägarskapet som tidigare generationer fick från sina föräldrar. Skogsägarens funktion är mindre av "skogsarbetare", och mer av förvaltare och planerare. Det medför bland annat att begreppet "självverksamhet" behöver förnyas – från att nästan enbart ha avsett praktiskt arbete förknippat med avverkning och skogsvård, till att idag även innefatta planering, administration och beslut om åtgärder som lejs bort.

Också den traditionella och moderna kunskapen om skog och skogsbrukande behöver förmedlas på nya sätt. Idag ägs majoriteten av brukningsenheterna av fler än en person, och många delägare ingår i olika hushåll. Det innebär att vi inte längre kan betrakta brukningsenhet, ägare och hushåll som en fast sammanlänkad enhet där vi kan bortse från individuella viljor och målsättningar för att förklara och förstå handlingsmönster och aktiviteter. Med andra ord är det viktigt att studier av ägare i privatskogsbruket baseras på enskilda individer, och inte på brukningsenheter. Med brukningsenhet avses jordbruksfastigheter i samma kommun och med samma ägare.

Enkät till privata skogsägare

Utöver att kartlägga dagens ägarstruktur och hur skogsägarna värderar och brukar sin skog, ville vi även få underlag till en framtida målinriktad forskning, och kunna ge t.ex. skogliga rådgivare vägledning om det spektrum av målsättningar som olika skogsägarkategorier har med sitt skogsinnehav. Därför genomfördes under vintern 1997–98 en rikstäckande enkätundersökning bland

tabell 1. | Ägar- och fastighetsstruktur inom privatskogsbruket i Sverige år 1997.

Arealkategori	ÅGARE	BRUKNINGSENHET				
	Antal ägare	Antal brukningsenheter	Andel (%)	Totalareal (ha)	Andel (%)	Medelareal (ha)
Liten (5–49 ha)	204 827	129 666	68	2 785 351	26	22
Mellan (50–399 ha)	112 970	59 656	31	6 701 248	64	112
Stor (400 ha–)	4 442	1 673	1	1 088 407	10	651
Samtliga	322 239	190 995	100	10 575 006	100	55

tabell 2. | Andel brukningsenheter i procent där man år 1996 utfört olika åtgärder (självverksamhet eller genom köpta tjänster), jämfört med mitten av 1970- och 1980-talet.

Åtgärd	1972–74 ^A	1983–84 ^B	1996
Gallring	35,7	56,8	43,5
Slutavverkning	24,3	28,0	22,5
Markberedning	4,0	9,1	14,1
Plantering	13,7	21,3	25,4
Röjning	20,2	43,5	43,4

^A Gallring och slutavverkning avser avverkningssäsongen 1972–73; övriga åtgärder 1974.

^B Gallring och slutavverkning avser avverkningssäsongen 1983–84; övriga åtgärder 1984.

2 500 personer. Utifrån enheter med minst 5,0 hektar skogsmark (tabell 1), gjordes ett urval av ägare, dvs. fysiska personer i åldrarna 18–80 år. Av de personer som kontaktades svarade omkring 60 procent.

Förutom en generell beskrivning av dagens skogsägarkår, har även ägare med olika storlek på skogsinnehavet kunnat jämföras, liksom medlemmar i skogsägarföreningar och ägare utan medlemskap. Skogsinnehavets storlek har, såsom påvisats i tidigare undersökningar, betydelse för bland annat skoglig aktivitet. Hur medlemmar i skogsägarföreningar skiljer sig från icke-medlemmar har däremot inte tidigare studerats.

Med avseende på åtgärdsaktivitet och självverksamhet, har vi även gjort jämförelser med de så kallade drivnings- och skogsvårdsundersökningarna, som genomfördes i mitten av 1970- respektive 1980-talet. I dessa enkätundersökningar fokuserade man på ägarnas egen aktivitet i avverkning och skogsvård (tabell 2 & figur 1).

Ökat samägande...

Vår undersökning visar att samägandet har fortsatt att öka under 1990-talet. Av samtliga skogsägare är endast 29 procent ensamägare, medan 33 procent är delägare tillsammans med make/maka

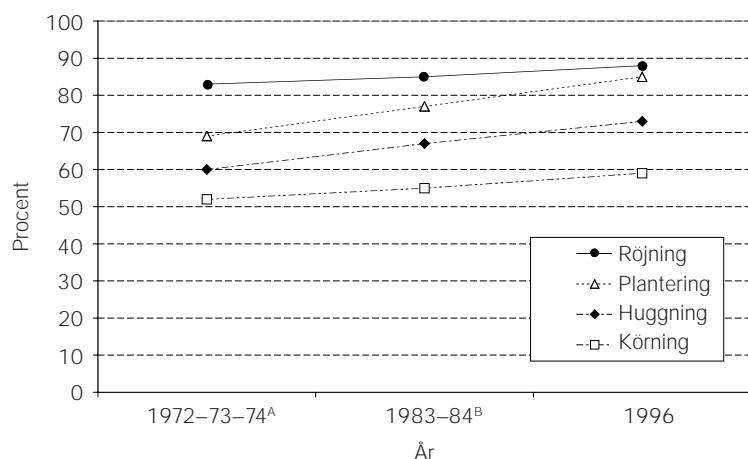
och 34 procent äger sin skog tillsammans med en eller flera släktingar. Trenden mot ett ökat flerägande kan också väntas bestå, eftersom mer än var fjärde skogsägare vill att samtliga eller några av barnen gemensamt ska överta brukningsenheten.

En nackdel med samägande kan vara att olika ägare troligtvis har olika mål och aktivitetsnivå, vilket kan skapa konflikter. Å andra sidan kan det vara en fördel att det finns fler personer som kan dela på arbete och ansvar för skogens skötsel.

Dessutom kan det innebära ett ökat allmänt skogsbruksmedvetande i samhället genom att en allt större andel av befolkningen är skogsägare (idag cirka fyra procent av befolkningen). Totalt sett har Sveriges skogsägare blivit hundra tusen fler på tjugofem år.

... och utboägande

Något färre skogsägare bor permanent på brukningsenheten (åbor) än de som bor utanför densamma (utbor), men åborna äger 53 procent av totalarealen. Utborna är med andra ord i majoritet när det gäller antal ägare, men åborna när det gäller areal. Som påvisats i tidigare studier kan man konstatera att andelen åbor minskar, medan andelen utbor ökar. Det innebär att vi kan



^A Gallring och slutavverkning avser avverkningssäsongen 1972-73; övriga åtgärder avser 1974.

^B Gallring och slutavverkning avser avverkningssäsongen 1983-84; övriga åtgärder avser 1984.

figur 1. | Andel brukningsenheter med självverksamhet i åtgärder.

förvänta oss att den utböagda arealen överväger inom en snar framtid.

Varierande aktivitet

Andelen brukningsenheter där gallring utförts varierar relativt kraftigt mellan mitten av 1970-, 1980- och 1990-talet (tabell 2). När det gäller slutavverkning är nivån däremot i princip densamma.

För skogsvårdsåtgärderna markberedning, plantering och röjning är trenden uppåtgående över tiden. Dessa resultat tyder på att intresset för skogsvård har ökat snarare än minskat.

Självverksamheten lever

Att självverksamheten är på väg att dö ut är idag en tämligen spridd uppfattning bland skogstjänstemän. Detta grundar sig på att volymen självverksam producerat leveransvirke stadigt har minskat. Vår studie visar dock på att andelen brukningsenheter där ägaren/ägarna och deras familjemedlemmar utför olika typer av skogsarbete i någon omfattning har ökat (figur 1).

En rimlig tolkning är att fler än tidigare avverkar själva i viss mån, men att det generellt rör sig om mindre avverkningar/volymer. Eftersom det idag finns fler ägare per brukningsenhet (i medeltal 1,7), finns det också relativt många personer per enhet, med ägarnas familjemedlemmar inräknade, som kan bidra till självverksamhet i olika former.

Dessutom görs i denna undersökning inte någon åtskillnad på leverans-

virke och ved/virke för eget behov, som troligtvis utgör en betydande del av egenhändigt avverkad volym.

Inkomster värderas lägre

Vad är det då med skogsinnehavet som betyder mest för dagens ägare? Den värdering av nyttigheter från brukningsenheten som skogsägarna gjort, visar att såväl rekreation, ved/virke för husbehov och boende i många fall betyder mer än skogsinkomsterna (tabell 3).

Detta är speciellt giltigt för små skogsägare (< 50 hektar), vilka äger 26 procent av privatskogsmarkens areal, men utgör två tredjedelar av samtliga ägare (tabell 1). Resultaten är inte förvånande med tanke på den begränsade skogsarealen och därmed ekonomiska avkastningsförmågan på dessa små brukningsenheter.

Olika syn på naturhänsyn

Det finns en stor variation i inställningen till att av naturhänsyn avstå från att bruka en del av sin skog (tabell 4). Ett exempel utgörs av de nio procent som trots mark- eller penningkompensation inte är villiga att avstå någon-ting alls, och en lika stor andel som utan ersättning är beredda att avstå från att bruka tio procent av skogsinnehavet.

Om markersättning utgår är hela 26 procent beredda att avstå från att bruka mer än 20 procent av sitt skogsinnehav. Cirka var fjärde skogsägare säger sig dock inte veta hur man ska ställa sig i frågan.

Medelstora skogsägare...

Ägare i olika arealkategorier uppvisar specifika särdrag. För medelstora ägare (50-399 hektar) är det vanligt att bedriva jordbruk, ha fler än en sysselsättning och vara medlemmar i någon skogsägarförening. De har också i högre utsträckning förvärvat brukningsenheten från föräldrar eller släkt.

Mellanstora ägare värderar skogsinkomster och friluftsliv/rekreation ungefär lika högt. Med andra ord kan merparten av de kvarvarande traditionella skogsägarna, såsom de beskrivs i äldre studier, återfinnas i denna grupp.

...skiljer sig från stora...

De skogsägare som har över 400 hektar räknas till den stora arealkategorin. De bor mer sällan på sina brukningsenheter, äger i större utsträckning densamma tillsammans med släktingar och anser oftare att en delägare är ansvarig för övergripande beslut. Det är endast denna

tabell 3. | Hur skogsägaren värderar olika nyttigheter från sin skogsfastighet. 1 = saknar betydelse; 5 = mycket viktigt.

Värden/nyttigheter	Medelpoäng
• Friluftsliv/rekreation	3,6
• Ved/ virke för husbehov	3,6
• Boende	3,4
• Möjlighet att hålla kontakt med släkt/vänner/uppväxtmiljö	3,2
• Möjlighet att upprätthålla en skogsbrukartradition	3,2
• Skogsinkomster	3,2
• Jakt/fiske	2,7
• Skogsbär/svamp	2,5

tabell 4. | Andel skogsägare (%) in- delade efter hur stor del produktiv skogsmarksareal de kan tänka sig att avsätta av naturhänsyn – med eller utan ersättning.

Andel skogsmark	ERSÄTTNING		
	Utan	Pengar	Mark
Inget alls	29	9	9
1-5 procent	30	23	10
6-10 procent	9	20	16
11-20 procent	3	9	8
> 20 procent	6	14	26
Vet ej	23	25	31

tabell 5. | Jämförelse mellan medlemmar och icke-medlemmar i en skogsägarförening.

Andel (%)	Medlemmar	Icke-medlemmar
• Bor året runt på brukningsenheten	58 ^A	42 ^B
• Har växt upp på brukningsenheten	58 ^A	43 ^B
• Betraktar sig som skogsbrukare	39 ^A	15 ^B
• Bedriver jordbruk på brukningsenheten	40 ^A	21 ^B
• Har köpt brukningsenheten från föräldrar/släktingar	42 ^A	25 ^B
• Önskar att ett av barnen ska överta brukningsenheten	37 ^A	29 ^B
• Har skaffat sig skogliga kunskaper genom skogsdagar o.d.	47 ^A	27 ^B
• Brukningsenheter där gallring utförts under 1996	50 ^A	39 ^B
• Brukningsenheter med någon självverksamhet i avverkning	67 ^A	61 ^B

^A^B Inom en rad: värden med olika bokstäver är signifikant skilda på nivån $p \leq 0,05$.

grupp som värderar skogsinkomsterna högst bland brukningsenhetens nyttigheter. Samtidigt uppger en så hög andel som 15 procent av dessa ägare att inga skogsbruksåtgärder har utförts under ett enskilt år, vilket är anmärkningsvärt med tanke på skogsinnehavets storlek.

...och små

Små ägare betraktar sig mer sällan än andra som skogsbrukare. De är vanligtvis ensamägare eller äger tillsammans med make/maka/sambo. Troligtvis utgörs gruppen av ett stort antal personer utan tidigare skogsbrukartradition inom familjen. De har i mindre utsträckning än mellanstora ägare lärt om skog och skogsbruk av äldre släktingar eller genom skogsdagar. Den skogliga utbildningsnivån är också lägst i denna grupp.

Små ägare har oftare än andra förvärvat sina brukningsenheter på öppna marknaden, även om förvärv från föräldrar och släkt är det vanligaste även här. Det är också högst troligt att förändringen av denna grupp kommer att ske något snabbare än övriga grupper, eftersom vi här återfinner den högsta

andel pensionärer (27 procent). Vi kan alltså förvänta oss att många små brukningsenheter byter ägare inom de närmaste åren och att de nya ägarna också står för nya värderingar.

Medlemsprofil annorlunda

Skogsägare som är medlemmar i en skogsägarförening (47 procent av samtliga) uppvisar en mer traditionell skogsägarprofil än icke-medlemmar. De har i högre grad en skogsbrukaridentitet, har bättre skogliga kunskaper och är mer skogligt aktiva (tabell 5).

Eftersom en växande skara skogsägare saknar den mer traditionella bakgrund och förankring som utmärker dagens medlemmar, kan man anta att andelen medlemmar på sikt kommer att minska, och att skogsägarrörelsen därmed i ökande utsträckning kommer att representera en minoritet av skogsägarna.

Om så blir fallet kan vi förvänta oss att skogsägarrörelsens (och möjligen även privatskogsbrukets) näringspolitiska inflytande i det svenska samhället minskar.

Ämnesord

Privatskogsbruk, skogsägare, självverksamhet

Läs mer

- Anon. 1994. Ägareförhållandena i skogsbruket. Specialstudie i samband med 1992 års lantbruksräkning. *Statistiska meddelanden, J 1994:13*. Statistiska Centralbyrån, Stockholm.
- Drakenberg, K. & Höök, L. 1975. Drivningsundersökningen inom privatskogsbruket. *Rapporter & Uppsatser, nr 93*. SLU, institutionen för skogsteknik. Garpenberg.
- Drakenberg, K., Lidén, E. & Sennblad, G. 1978. Skogsvårdsundersökning inom privatskogsbruket. *Rapporter & Uppsatser, nr 122*. SLU, institutionen för skogsteknik. Garpenberg.
- Lidestav, G. & Nordfjell, T. 2002. Med skogsägaren i fokus. LRF Skogsägarna.
- Sennblad, G. 1988a. Drivnings- och skogsvårdsundersökningen inom privatskogsbruket 1984. Del 1. Avverkning och skogsvård och vem som utförde arbetet 1984. *Rapport nr 175*. SLU, institutionen för skogsteknik. Garpenberg.
- Sennblad, G. 1988b. Drivnings- och skogsvårdsundersökningen inom privatskogsbruket 1984. Del 2. Privata skogsägare och deras brukningsenheter i Sverige 1984. *Rapport nr 176*. SLU, Institutionen för skogsteknik. Garpenberg.
- Törnqvist, T. 1995. Skogsrikets arvingar. En sociologisk studie av skogsägarskapet inom privat, enskilt skogsbruk. *Rapport nr 41*. SLU, institutionen för Skog-Industri-Marknad. Uppsala.

Författare



Docent Gun Lidestav och docent Tomas Nordfjell är forskare vid institutionen för skogsskötsel, SLU, 901 83 UMEÅ.

Tel:
090-786 68 11,
090-786 69 40.



E-post:
Gun.Lidestav@ssko.slu.se,
Tomas.Nordfjell@ssko.slu.se

Ansvarig utgivare: Göran Hallsby, SLU, institutionen för skogsskötsel, 901 83 UMEÅ
Redaktör: Camilla Nilsson, SLU Informationsavdelningen, Box 7077, 750 07 UPPSALA
 Telefon: 018-67 21 34 • Telefax: 018-67 35 20
 E-post: Camilla.Nilsson@info.slu.se
www.slu.se/forskning/fakta/
Internet: SLU Publikationstjänst, Box 7075, 750 07 UPPSALA
 Telefon: 018-67 11 00 • Telefax: 018-67 35 00
 E-post: Publikationstjanst@slu.se
Prenumerationspris: 320 kronor + moms
Tryck: SLU Reproenheten, Uppsala, 2002
 ISSN 1400-7789 © SLU

