

Rotröta – granen bättre än sitt rykte

- Att plantera gran efter tidigare rotroteinfekterad gran går bättre än många tror. Mycket röta i förra generationen behöver inte innebära mycket röta i nästa.
- Skogsskötseln är en viktig faktor för rötutvecklingen i granbestånd som planterats efter tidigare infekterade granbestånd. Skogsskötaren bestämmer själv rötutvecklingen.
- Hybridlärk är inget bra alternativ till vanlig gran på rötinfekterad mark i södra Sverige.
- Silvergran och nordmansgran är mindre känsliga för rottröta än vanlig gran.

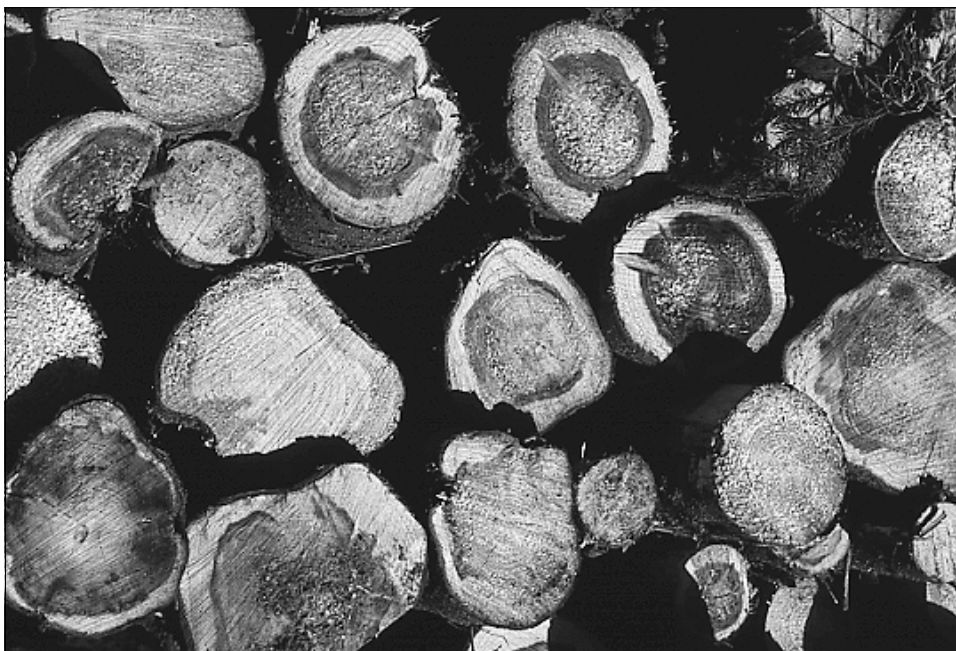
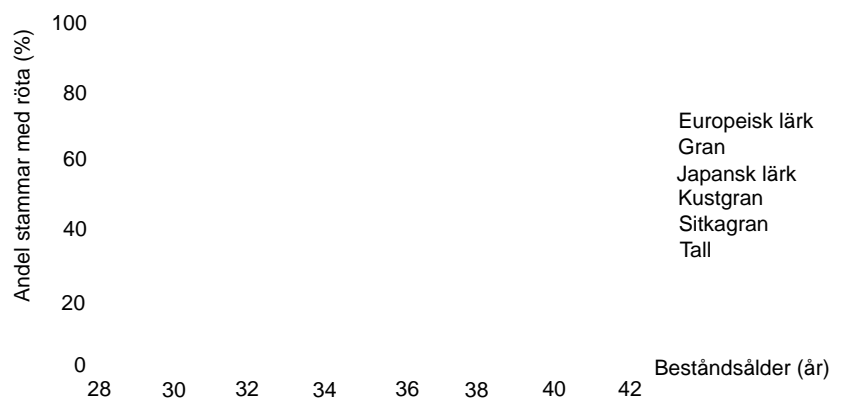
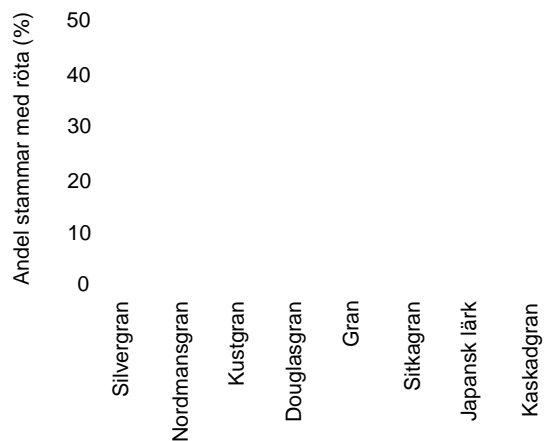


Foto: Gudmund Vollbrecht

*Rötat grantimmer –
en önskad men
vanlig syn.*



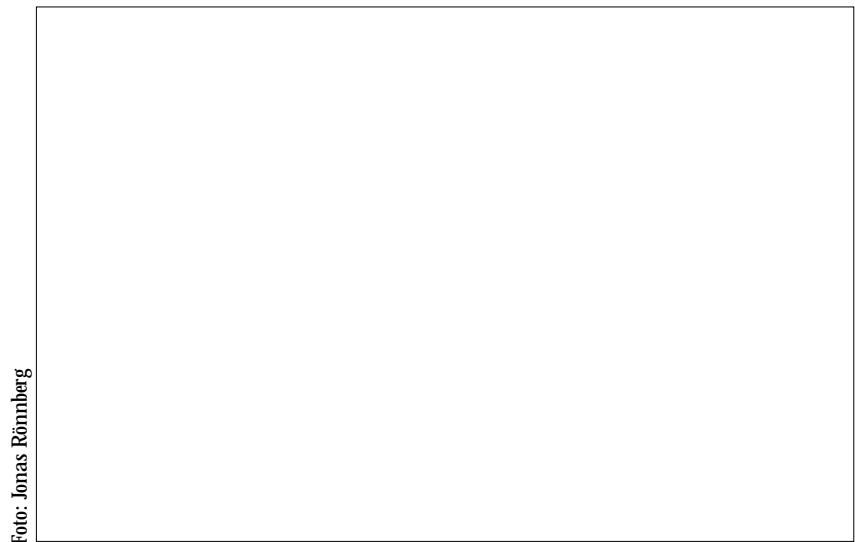
FIGUR 1. Rötfrekvens i utgallrade träd i ett trädslagsförsök vid Susegården i Halland. Försöket anlades genom plantering efter ett tidigare kraftigt rötangripet granbestånd. Varje punkt motsvarar medelvärdet av tre ytor.



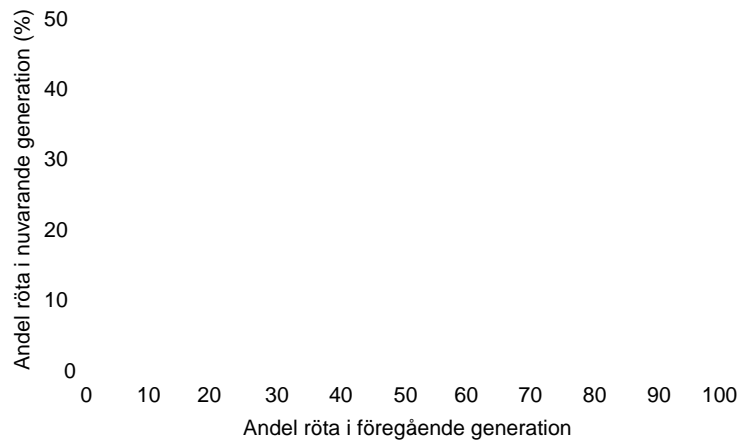
FIGUR 2. Rötfrekvens vid första gallring i ett trädslagsförsök på norra Jylland i Danmark. Försöket anlades genom plantering efter ett tidigare kraftigt rötangripet bestånd av bergtall, och består av sju upprepningar.



FIGUR 3. Rötfrekvensen i tre olika bestånd av ung hybridlärk, två, tre, respektive fem år efter plantering på en mark med tidigare kraftigt rötinfekterad gran, på Ivön i Skåne.



FIGUR 4. En ung planta av hybridlärk med angrepp av rottickan. Här syns angreppet som en missfärgning i stammen. Rottickans angrepp kan ibland förväxlas med kärnvedsbildning. Angreppen kan också misslärga rötterna.

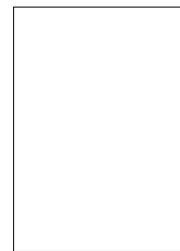


Litteratur

Skog och forskning, Barklund m.fl., 1995, *Skogspatologi i praktiken. Nr 2*, sid 6–26. ISSN 1101-9506.

Stenlid, J., Swedjemark, G. och Vollbrecht, G., 1995. Rotröta drabbar inte baragran. Sveriges lantbruksuniversitet. Fakta skog, nr 12. ISSN 1400-7789.

Vollbrecht, G., Johansson, U., Eriksson, H. and Stenlid, J., 1995. Butt rot incidence, yield and growth pattern in a tree species experiment in southern Sweden. *Forest ecology and Management*, 76:87–93.



Jonas Rönnberg är doktorand vid institutionen för sydsvensk skogsvetenskap, SLU. Adress: Box 49, 230 53 Alnarp.

Tel: 040 - 41 51 79, fax: 040-46 23 25.

E-post: Jonas.Ronnberg@ess.slu.se