

Verksamhetsberättelse

SLU Future Food

2021



Inledning

SLU Future Food arbetar för livsmedelssystem som bidrar till hållbart liv och hållbara samhällen genom fyra övergripande mål:

Tvärvetenskap. Vi arbetar med livsmedelssystemets komplexa hållbarhetsutmaningar och söker ny kunskap och nya lösningar över ämnesgränser i samverkan med forskare, näringsliv, myndigheter och andra sektorer.

Samhällsrelevans. Vi kommunicerar vetenskapligt underbyggd kunskap *till* och utvecklar frågeställningar *med* aktörer utanför SLU.

Forskning. Vi stimulerar och stöttar tvärvetenskapliga forskningssamarbeten och attraherar samarbetspartners och forskningsmedel genom bidrag och stöd i ansökningsprocesser.

Utbildning. Vi arbetar med lärare och studenter vid SLU med syftet att SLU:s studenter ska få vidgad systemförståelse och träning i att ta sig an och samarbeta inom tvärdisciplinära frågor.

Verksamhetsberättelsen för 2021 visar att vi bidrar till ett SLU genom en bred involvering av kollegor - forskare, kommunikatörer, centrumbildningar - över SLU:s samtliga fakulteter. Vi samverkar också brett med aktörer utanför SLU, till exempel beslutsfattare, bransch- och intresseorganisationer, andra lärosäten och utvecklar långsiktiga relationer. Vi sprider och delar med oss av erfarenheter, kompetens och nätverk. Vi blir allt oftare uppsökta för olika sorters möten och samverkan.

I verksamhetsberättelsen för 2021 har vi valt ut några berättelser om vad vi gjort 2021, historier som ibland sträcker sig längre tillbaks i tiden. Vi kan med stolthet konstatera att vi skapat förtroende, utvecklat frågeställningar och dialoger och skapat starka nätverk.

Innehåll

Berättelser från 2021	sidan 3-15
Sammanfattning av verksamheten 2021	sidan 16-25
Uppföljning av kommunikationskanaler	Bilaga 1
Årsrapport 2021 för Table	Bilaga 2
Årsrapport 2021 för Hållbar produktion och konsumtion av mjölk.....	Bilaga 3

Att styra mot hållbar konsumtion

Vår konsumtion av mat påverkar miljömässiga, ekonomiska och sociala hållbarhetsaspekter både nationellt och globalt. Vad vi väljer att äta påverkas bland annat av kulturella, socioekonomiska och värderingsmässiga faktorer. Vi styrs också – kanske utan att vi tänker på det – av utbud, exponering och reklam. Att politiken styr konsumtionen av olika produkter och på olika nivåer i samhället genom till exempel stöd, subventioner och skatter är inget nytt. Men hur ska matkonsumtionen styras för att bli hållbar i en tid när samhället står inför stora omställningar? Hur kan politiken bidra till att göra det lätt för konsumenten att göra rätt, och svårt att göra fel? Det verkar finnas en efterfrågan hos konsumenten att bli styrd mot hållbar konsumtion av mat (se till exempel Axfoundation 2021¹), men den politiska försiktigheten på området är också stor. Denna försiktighet märktes den 26 oktober 2021 i en diskussion mellan tre riksdagspolitiker och cirka hundra andra deltagare. Webbinariet [Hållbar mat – var och ens ansvar, men vem ska styra dit?](#) hölls inom ramen för KSLA:s kommitté för hållbar svensk matproduktion och -konsumtion där SLU Future Food är representerad. Positivt var ändå att politikerna ville vara med och diskutera och att det kan ses som en början till samtal mellan beslutsfattare och forskare gällande styrmedel för hållbar matkonsumtion som båda sidor kommer att lära av. Vid Axfoods lansering av Mat 2030 i november 2021 träffade SLU Future Foods programchef, Annsophie Wahlström, en av de medverkande politikerna igen som kom fram och sa att det var positivt att frågan om styrmedel lyfts och att det gett nya tankar.

Under 2020 publicerades ”Styrmedelsrapporten” eller, [Styrmedel för hållbar matkonsumtion - en kunskapsöversikt och vägar framåt](#) som den egentligen heter, i SLU Future Foods rapportserie. Rapporten skrevs i samarbete med Mistra Sustainable Consumption via Elin Rööös (SLU, institutionen för energi och teknik), Beijerinstitutet, Chalmers och CeCAR/Göteborgs universitet. Den ger en översikt över det nuvarande kunskapsläget om styrmedel för en miljömässigt hållbar matkonsumtion och diskuterar hur olika styrmedel för att uppnå en mer hållbar konsumtion skulle kunna användas i Sverige framöver. Rapporten riktar sig till forskare och forskningsfinansiärer, men också tjänstemän och beslutsfattare på mat- och miljöområdet. Den offentliggjordes i juni 2020 med tweets, ett gemensamt pressmeddelande, en debattartikel i DN, samt vid ett gemensamt webinarium. Lite senare under 2021 gav SLU Future Food även ut [en policy brief som bygger på rapporten](#).

”Vi läste er rapport som kom där innan midsommar, och tycker att den var intressant och tankeväckande. Vi skulle gärna vilja diskutera tankarna och slutsatserna vidare med er. Det finns alltid stora värden att ha dialog mellan näringsliv och akademien” (Ur mejl från Livsmedelsföretagen).

Att våra rapporter når ut, berör och påverkar blev tydligt när [Reformaten](#) under våren 2021 genomförde en [”matbarometer”](#) för att lyfta upp frågan om hållbar matkonsumtion på den politiska agendan och synliggöra de politiska partiernas hållning i frågan för väljarna inför valet år 2022. Reformaten valde att använda sig av styrmedelsrapporten och skickade ut den till alla partier i riksdagen och bad dem svara ”ja” eller ”nej”, samt även med förtydligande svar, på frågor om hur de vill agera runt olika slags styrmedel för hållbar matkonsumtion.

¹ [Vill matkonsumenter bli styrda mot klimatsmarta val? - Axfoundation](#) (besökt 15 februari 2022).

”Det vetenskapliga underlaget vi har valt att använda oss av är er rapport, Styrmedel för hållbar matkonsumtion – en kunskapsöversikt och vägar framåt. Där har vi tagit de 17 styrmedel ni föreslår som underlag till frågorna” (Ur mejl från Reformaten).

Den 18 juni höll sedan Reformaten en konferens utifrån svaren från politikerna – och i grunden styrmedelsrapporten. Elin Rööös medverkade i programmet. Det roliga med Reformatens arbete runt styrmedelsrapporten är att de tycker att den är så relevant att de valde att jobba med den som underlag. Det är också positivt att så många politiker svarade på frågorna och att kockar, intresseorganisationer, universitet m.fl. ville vara med och diskutera utifrån rapporten.

Samarbetet kring styrmedelsrapporten, Refomatens arbete kring rapporten och webinariet på KSLA den 26 oktober hänger ihop då den ena aktiviteten har gett kontakter och möjligheter för nästa aktivitet och så vidare. Vi vill nu fortsätta att agera runt vem som har ansvaret för den hållbara matkonsumtionen och aktiviteter runt andra aspekter på hållbar konsumtion är också under planering.

”Tänkte bara meddela att vi fick projektet från Naturvårdsverket om styrmedel (5 miljoner kronor över två år, start i april 2021)! Mycket tror jag tack vare det jobb vi gjort tidigare runt styrmedelsrapporten och det samarbete som vi då etablerat med forskarna från Chalmers, KTH och Beijer Institutet, som ni ju stöttade” (En SLU-forskare efter arbetet med styrmedelsrapporten).

Politiska strategier, vetenskap och målkonflikter

SLU tog tidig höst 2020 emot en officiell förfrågan från de socialdemokratiska politikerna i jordbruks- och miljöutskottet om ett besök vid SLU för att lära mer och diskutera om förutsättningarna för ekologisk odling i Sverige samt om EU:s jord till bord-strategi ([From Farm to Fork](#)) och vilka inverkningsfaktorer det får för Sveriges lantbruk. SLU Future Food var starkt bidragande till det mycket relevanta och uppskattade (av både besökarna och forskarna) programmet för besöket som kopplade ihop forskning från SLU med de prioriterade områdena i den europeiska strategin, bl.a: ökad ekologisk produktion, minskad användning av antibiotika och växtskyddsmedel, hållbar konsumtion, minskning av livsmedelsbedrägerier och minskat matsvinn.

I september 2020 utlyste vi medel (50 000 kr per godkänt förslag) till SLU-forskare att skriva analyser, cirka tio sidor vardera, av jord till bord-strategin utifrån sina egna forskningsområden med fokus på att identifiera komplexa utmaningar som behöver adresseras, målkonflikter och möjliga synergier.

“Vi har precis fått artikeln “Biotechnology and Organic Farming: Conflicting or Complementary Goals?” accepterad i Trends in Plant Science. Jag sätter Annsofie Wahlström i cc här också, eftersom artikeln nära kopplar till ett uppdrag om målkonflikter i EU:s jord till bord-strategi som jag fick finansiering för från SLU Future Food förra året” (Från en SLU-forskare som fick medel från SLU Future Food för att skriva en analys av EU:s jord till bord-strategi).

Det övergripande syftet med analyserna är att visa att SLU är modigt och adresserar komplexa samband och svåra målkonflikter i EU:s strategi och visa att SLU jobbar systemorienterat kring detta, att utveckla nya frågeställningar, att skapa intresse hos forskare att jobba med större policymedvetenhet och att bidra till ökade möjligheter för forskarna att få medel i stora EU-utlysningar. Dessa syften formulerades till stora delar efter mötet med SLU Future Foods referensgrupp i månadsskiftet september/oktober 2020 då en programpunkt var att identifiera vad SLU Future Food skulle kunna bidra med genom att arbeta med jord till bord-strategin.

Tre ansökningar beviljades efter utlysningen 2020, men ytterligare fem bidrag togs emot första kvartalet 2021. [De åtta analyserna har publicerats i SLU Future Foods rapportserie. Ämnen som de utgår ifrån är matsvinn, entreprenörskap och företagsledning, konsumtion, livsmedelshygien, växtförädling, ekologisk odling, akvakultur och matkultur.](#)

”Vill du veta mer om hur den nya strategin kan påverka de svenska matsystemet? Tio forskare på SLU har analyserat strategin, och det har publicerats åtta lättillgängliga rapporter” (Jord till bord-analyserna lyfta i [Agfos](#) nyhetsbrev den 11 november 2021).

Under 2021 har SLU Future Food arbetat vidare med analyserna som underlag i tvärdisciplinära diskussioner internt vid SLU och i möten med externa aktörer. Forskarna som skrivit de åtta publicerade analyserna deltog i ett möte med SLU Future Foods referensgrupp i mars 2021, och både referensgruppen och forskarna uttryckte stor uppskattning för att få diskutera analyserna med varandra. På förfrågan arrangerades ett möte av Samverkansgruppen inom livsmedelsområdet vid SLU (SIL) med representanter från Jordbruksverket, Livsmedelsverket och Regeringskansliet för att diskutera analyserna då deltagarna såg det som värdefullt att ta del av synvinklar på EU:s jord till bord-strategi som de själva inte identifierat.

Analyserna har också resulterat i ett samarbete med [Växtnoden vid KSLA](#) om gensaxen – CRISPR/Cas9 – och EU:s regelverk där samverkan runt seminarier, rundabordsamtal och ett policy brief planeras till våren 2022. Växtnoden är en kontaktpunkt som vill skapa en öppen dialog mellan forskning och beslutsfattare inom politik, myndigheter och organisationer om modern växtförädling som främjar utvecklingen av en hållbar livsmedelsförsörjning.

”En sak jag funderade på är de analyser av Jord till bord som ni genomförde: Finns det några tankar på hur dessa rapporter tas vidare? Kanske presenteras i något EU-sammanhang för att få genomslag? Detta kanske är värt att ha en hjärnstormning runt, och mer allmänt hur SLU vill engagera sig och synas kring jord till bord-policy. Antar att detta i så fall skulle vara med SLU Future Food?” (Mejl till SLU Grants Office nov 2021 från Lärosäten Syds Brysselkontor).

[Lärosäten syds Brysselkontor](#) kom i kontakt med SLU Future Food via SLU:s Grants Office efter att de hittat de publicerade analyserna. Diskussion pågår nu om att ordna någon aktivitet tillsammans för ökad spridning till EU-parlamentariker och intresseorganisationer som agerar på den EU-politiska arenan. Detta samarbete ger också SLU Future Food möjligheter att lära mer om EU:s processer vilket skulle vara värdefullt för arbetet med att synliggöra SLU:s forskning till beslutsfattare på europeisk nivå.

Food Systems Summit – när frågorna hamnade högt på världssagandan

Redan vid årsskiftet 2019/2020 började det i Näringsdepartementets myndighetsgrupp som SLU Future Food ingår i, talas om att FN skulle stå värd för ett toppmöte om livsmedelssystem – Food Systems Summit. Syftet med toppmötet skulle vara att skapa mer samsyn globalt kring konceptet livsmedelssystem och peka på hur viktigt hållbara livsmedelssystem är för att nå målen i Agenda 2030 och att inspirera stater, företag, organisationer och individer till handling. Det dröjde till hösten 2020 innan toppmötet annonserades publikt av FN:s generalsekreterare, och på grund av Corona-pandemin var datumet för mötet länge osäkert. Under 2021 blev det slutligen först ett förmöte i Rom i juli, och den 23 september själva toppmötet i New York. Från hösten 2020 till oktober 2021 arbetade SLU Future Food målmedvetet med att själva lära om toppmötet och att skapa kontakter och samla information för att kunna synliggöra SLU och planera aktiviteter runt hållbara livsmedelssystem (se bild 1).

”Livsmedelssystemets betydelse för möjligheterna att nå de globala målen för hållbar utveckling är central. Inför FN:s toppmöte om livsmedelssystem, Food Systems Summit 2021 (FSS) den 23 september, presenterar därför regeringen en så kallad färdväg för hur Sverige ska arbeta med frågorna. Dialogerna har resulterat i ett omfattande material och ligger till grund för den svenska färdvägen” (En färdväg för hållbara livsmedelssystem, Regeringskansliet, 2021).

Svenska FAO-kommitténs årsskrift för 2020, *Hållbara livsmedelssystem – kunskap, innovation och samarbete* låg till grund för de nationella och regionala dialogmöten som blev Sveriges officiella inspel till toppmötet som i sin tur låg till grund för den svenska färdvägen. Det hölls sju officiella dialogmöten i Sverige och SLU var inblandade på ett eller annat sätt i alla sju. SLU Future Food tog initiativ till och ansvarade för att arrangera ett dialogmöte om social hållbarhet tillsammans med KSLA den 20 april 2020.



PUBLICERAD 28 JANUARI, 2021

FAO-kommitténs skrift inspirerar den svenska nationella dialogen inför FN:s toppmöte om livsmedelssystem 2021

Över 200 personer valde att lyssna på lanseringen av FAO-kommitténs skrift "Hållbara livsmedelssystem – kunskap, innovation och samarbete". Lanseringen utformades som ett inspirationsseminarium till Sveriges nationella dialog inför toppmötet om livsmedelssystem 2021.

Den 25 januari lanserades Svenska FAO-kommitténs senaste skrift "Hållbara livsmedelssystem – kunskap, innovation och samarbete" vid ett seminarium organiserat av Regeringskansliet, Kungliga Skogs- och lantbruksakademien och SIANI. Seminariet inleddes av landsbygdsministerns statssekreterare, Per Callenberg, och följdes av ett par hundra deltagare. Vid seminariet medverkade också Gunhild Stordalen, grundare av EAT och ordförande för en av de förberedande aktiviteterna inför FN:s toppmöte om livsmedelssystem, *handlingsspår 2 Skifta till hållbart konsumentbeteende*.

Sammanfattat ledde arbetet till mycket goda samarbeten med SLU Global. SLU Future Foods arbete kring toppmötet ledde också till fördjupad kontakt med flera tjänstemän vid Näringsdepartementet. En av dem avsatte tid för att delta vid SLU Future Foods referensgruppsmöte den 19 oktober 2021 för att berätta om den svenska färdvägen och arbetet framåt. Vid referensgruppsmötet deltog också ett par SLU-forskare och två andraårsstudenter från SLU:s masterprogram Sustainable Food Systems för att dela sina reflektioner efter att ha bevakat toppmötet på uppdrag av SLU Future Food.

*"Det var kul att bevaka mötet, jag lärde mig mycket nytt!"
(Student 2:a året i masterutbildningen Sustainable Food Systems).*

"Hej, här är ett förslag på nyhetstext att lägga ut på SLU:s startsida på måndag. Syftet är att leda uppmärksamhet till SLU:s arbete med de här frågorna, och ge en översikt – sedan kommer fler separata nyheter under veckan, bl.a. pressmeddelande om matsvinnrapporten" (Mejl från SLU Future Foods kommunikatör Anna-Maria Wremp).

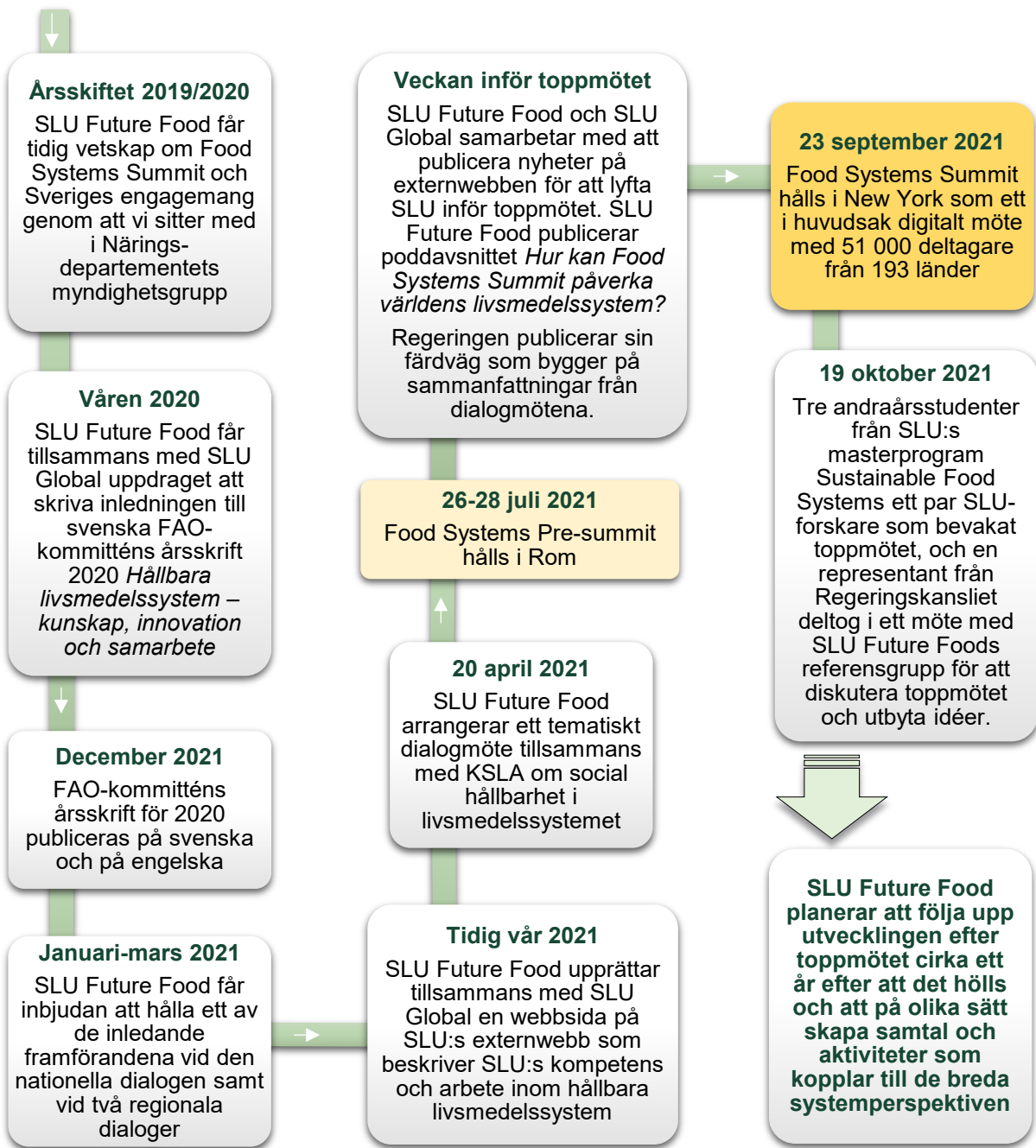


Bild 1. Tidslinje över SLU Future Foods arbete runt FN:s toppmöte om livsmedelssystem (UN Food Systems Summit).

Robusta livsmedelssystem för ökad försörjningsförmåga

Sverige återuppbygger civilförsvaret och livsmedelsberedskapen som ett led i den nya försvarsinriktningen. Den nationella livsmedelsstrategin har som mål att Sveriges självförsörjningsgrad ska öka och att sårbarheten i livsmedelskedjan ska minska. Den svåra torkan sommaren 2018 med en efterföljande blöt höst och Corona-pandemin har på flera påtagliga sätt också pekat på sårbarheterna i systemet. Detta sammantaget gör att frågor om livsmedelsförsörjningens sårbarhet och livsmedelsberedskap ligger högt på den politiska agendan. SLU var i detta sammanhang tidigt ute med att titta på och kommunicera sårbarheter i det svenska lantbruket och har publicerat rapporter och policy briefs på området och adresserat ämnet i Almedalen med mera. Då krisberedskap gällande matförsörjning och byggande av robusta livsmedelssystem på många sätt går hand i hand med mer cirkulär och hållbar produktion och konsumtion av mat har SLU väldigt mycket att bidra med gällande kunskapsutveckling på området. SLU Future Food arbetar därför långsiktigt med denna koppling mellan livsmedelsberedskap och mer hållbara livsmedelssystem genom att samla, öka och synliggöra SLU:s kompetens med relevans för området, bredda nätverk, öka tvärdisciplinära samverkansmöjligheter och öka beredskapen för olika kommunikationsinsatser.

Arbete verkar ha gett resultat. Under våren 2021 blev SLU Future Food inbjuden till en offentlig utfrågning vid riksdagens miljö och jordbruksutskott för att ge synpunkter på en rapport om sårbarheten för Sveriges livsmedelsproduktion². Som förberedelse inför utfrågningen ordnade SLU Future Food två möten där åtta forskare från sju institutioner och tre fakulteter deltog för att inkomma kommentarer på utskottets rapport utifrån sina expertområden. Det var uppskattat av forskarna och ett värdefullt stöd för SLU Future Food inför deltagandet i riksdagen.



² [Lantbrukets sårbarhet - en uppföljning. Rapport från riksdagen 2020/21:RFR7](#)

Under 2018 samverkade SLU Future Food med KSLA:s kommitté för klimatanpassning av svenskt lantbruk (KLIMA). Under november 2018 arrangerade vi ett seminarium och en workshop tillsammans med kommittén. SLU Future Food och KLIMA-kommittén publicerade under våren 2019 [rapporten Jordbrukets klimatanpassning](#) som bygger på kommitténs treåriga arbete och på de erfarenheter man gjorde i det gemensamma arbetet. Samarbetet med KLIMA-kommittén ledde under 2020 vidare till ett samarbete i ett forskningsprojekt under ledning av SVA med medel från SMHI. Projektets fokus var klimatanpassning av svensk djurproduktion med forskare från SLU och SVA samt representanter från MSB, Livsmedelsverket och Jordbruksverket. Arbetet sammanfattades under våren 2021 i rapporten [Klimatanpassning av svensk animalieproduktion – säkrare tillgång på livsmedel under en kris](#) som publicerades i SLU Future Foods rapportserie och ett webinarium den 20 maj där forskare, beslutsfattare och andra externa aktörer bjöds in till diskussion om rapportens slutsatser.

2021-06-16

Det behöver byggas flexibla livsmedelssystem - Jordbruksaktuellt

JORDBRUKSAKTUELLT

Det behöver byggas flexibla livsmedelssystem

Att bromsa effekterna av klimatförändringarna och att anpassa sig efter nya förutsättningar som kan råda i framtiden, eller under en akut krissituation. Det är A och O om livsmedelssystemen ska fungera.



Klimatanpassning av svensk animalieproduktion
– säkrare tillgång på livsmedel under en kris

Arb: Aldin, David Bergqvist, Lotta Rydén, Stefan Gunnarsson, Per Anders Larsson, Pernilla Johansson och Brian Kuro
SLU Future Food Report 15 | 2021

Olika djurslag har olika förutsättningar att hantera de påfrestningar som kan komma med ett förändrat klimat och extremväder. Nötkreatur är exempelvis känsliga för värmestress, vilket kan få påföljder för produktionen och hälsan hos djuren. I rapporten går man igenom vilka effekter och åtgärder som kan komma att bli aktuella för olika djurslag.
Foto: Madeleine Rapp

Ett samarbete mellan SVA och SLU bottnar i rapporten "Hållbar animalieproduktion i utmanande klimat". Rapporten handlar om hur jordbruket och andra verksamheter kring livsmedelsdjur kan komma att behöva ställa om för att klara av effekterna av klimatförändringarna och andra eventuella kriser som kan drabba samhället. Syftet med rapporten har varit att presentera olika anpassningsåtgärder för att nå en högre


Den 28 september 2021 hölls webinariet [Torka och extremväder – effekter på djurhälsa och foder inom svensk mjölkproduktion](#) i samarbete med Växa Sverige. Cirka 90 deltagare från myndigheter, branschorganisationer och företag samt forskare och studenter från SLU deltog. Webinariet byggde på den kunskap och de kontakter vi fått genom bland annat samarbetet med KSLA:s KLIMA-kommitté och SMHI-projektet (se ovan) och en utlysning av medel som SLU Future Food gjorde i oktober 2018. I utlysningen 2018 fick sex forskare vid SLU bidrag för att skriva rapporter utifrån sina områden om akuta eller långsiktiga åtgärder, kunskapsbehov och målkonflikter gällande extremväderseffekter på livsmedelssystemet. En av rapporterna [Ersättningsfoder till nötkreatur vid grovfoderbrist](#) fick särskilt stor spridning – den har delats ut i flera hundra exemplar till bland annat rådgivare – och kunde lyftas på nytt i samband med webinariet den 28 september.

JORDBRUKSAKTUELLT SKOGSAKTUELLT GRIS FÖRETAGAREN MASKINMARKNADEN.SE agriprim

16 oktober 2021

Foder och hälsa i torkans spår

2018 är ett år som alla i lantbruksbranschen kommer att komma ihåg. Torkan låg som ett täcke över landet och påverkade både djur och skördar. Erfarenheter om året delades nyligen vid ett webinar som SLU Future Food och Växa Sverige stod bakom.



Under torkan 2018 var det många som kämpade för att få ihop tillräckligt med bete och foder till sina djur. I och med att många fick använda marker som normalt inte används för ändamålet, uppkom en hel del förfrågningar om giftiga växter, erfar SVA, som efter torkan uppdaterat och gjort organisationens hemsida om giftiga växter mer användarvänlig. Foto: Carolina Wahlberg

Webinariet som fått namnet "Torka och extremväder – effekter på djurhälsa och foder inom svensk mjölkproduktion", hade ett gediget program med en rad olika talare under två timmar. Deltog gjorde personer från Statens veterinärmedicinska anstalt, SVA, Sveriges lantbruksuniversitet, SLU, och Växa Sverige.

Climate conversations

Under 2021 och 2022 lanserar FN:s klimatpanel IPCC sin sjätte utvärderingsrapport som presenterar den aktuella vetenskapliga kunskapen om den fysikaliska grunden till den pågående klimatförändringen samt begränsningar, effekter, anpassning och sårbarhet. IPCC:s senaste utvärderingsrapport innan dess kom 2014 och gav den vetenskapliga grunden för Parisavtalet. Forskning som berör skogs- och jordbrukssektorn har en avgörande roll i det globala arbetet för att minska klimatförändringar, bevara biologisk mångfald och säkerställa hållbara livsmedelssystem. SLU Global och SLU:s fyra framtidsplattformar – som tillsammans omfattar mat, skogar, stadsutveckling och One Health - tar lanseringen av IPCC-rapporterna som en möjlighet att under 2021-2022 öka det vetenskapliga samtalet om klimatförändringarna med en bred representation från SLU:s olika discipliner. [Detta görs i form av en rad dialoger – Climate conversations](#) – som dels består av interna möten mellan SLU:s forskare och dels av seminarier där både SLU-forskare och externa gäster, ofta internationella, deltar. Alla dialoger hålls på engelska. Tre dialoger hölls under 2021 varav SLU Future Food tillsammans med SLU Urban Futures hade huvudansvaret för att arrangera dialogen [Climate Change Challenges and Ways Forward for Land Use](#).

”Till min glädje har jag under min tid som rektor sett många exempel på att forskarna vid SLU genom till exempel våra framtidsplattformar anordnar tvärvetenskapliga seminarier där personer med olika perspektiv deltar för att prata om aktuella komplexa utmaningar och målkonflikter” (SLU:s rektorsblogg 10 november 2021).

Food & Cities

Snabb urbanisering och tillväxt av stadsbefolkningen innebär att de flesta människor bor i städer, och därmed är konsumenterna och konsumentkulturen vars beslut definierar hur livsmedelssystemet kan utvecklas koncentrerade till stadsområden. [Food & Cities är ett samarbete mellan SLU Future Food och SLU Urban Futures](#) som undersöker de systemiska relationerna mellan livsmedelssystem och stadsutveckling och hur dessa relationer påverkar omvandlingen till hållbara samhällen. Projektet kommunicerar SLU:s befintliga forskning och syftar till att skapa nya möten mellan olika discipliner och sektorer. Projektet syftar till att identifiera kunskapsluckor och tvärvetenskapliga forskningsfrågor och undersöker hur ett långsiktigt tematiskt fokus på mat och städer skulle kunna etableras vid SLU. Hittills har vi [utvecklat en webbsida](#) hållit ett nätverksmöte med 14 forskare från nio institutioner och alla fyra fakulteterna vid SLU. Under 2022 planerar SLU Future Food och SLU Urban Futures att ha en gemensam utlysning av såddmedel för att stimulera tvärvetenskapliga samarbeten mellan forskare vid SLU, en seminariereserie och andra aktiviteter. Plattformarna delar på kostnaden för en koordinator att planera och genomföra aktiviteterna.

Framtiden för kött – storytelling och dialoger för bättre beslut

På försommaren 2021 blev SLU Future Food beviljade 1,7 miljoner kronor för det tvååriga projektet [Framtiden för kött – storytelling och dialoger för bättre beslut](#) genom Formas kommunikationsutlysning. Syftet med utlysningen är att stödja projekt som kommunicerar och populariserar forskning rörande hållbar utveckling för att resultat ska komma till användning och skapa nytta i samhället. Ett krav från finansören är att det i projektgruppen finns medverkande med

såväl forskarkompetens som kommunikationskompetens och att projektet har en kreativ höjd - medel beviljas inte för organisationens ordinarie kommunikationsarbete. Tio procent av ansökningarna beviljades. Helhetsbedömningen från Formas var betyget 6 av 7, dvs. "Excellent application". En bra samverkan internt mellan forskare, framtidsplattformar och kommunikatörer och det [internationella tvärvetenskapliga samarbetet Table](#), resulterade i en lyckad ansökan. Projektet lyfter komplexa frågeställningar på ett tvärvetenskapligt sätt med hjälp av kommunikation. Målet är att minska polariseringen i debatten om framtida produktion och konsumtion av kött, öka kompetensen bland beslutsfattare och bygga broar mellan vetenskap och samhälle genom att kommunicera fakta, ta in olika perspektiv i modererade dialoger och diskutera möjligheterna för fyra olika framtidsscenarier: 1) En växtbaserad framtid; 2) Mindre men bättre kött; 3) Alternativt kött och 4) Intensiv animalieproduktion. Huvudspåret i projektet är att producera en serie podcasts med berättelser och dialoger där vi diskuterar fakta, reder ut vilka värderingar som ligger bakom polariseringen och olika möjliga framtidsscenarier. Livsmedelssystemsexperten, lantbruksforskare, djurforskare, ekonomer, dietister, beteendevetare och ekologer kommer att samtala med aktörer inom livsmedelsnäringen, handel och intresseorganisationer som påverkar den framtida utvecklingen. Målgrupperna inkluderar politiker, tjänstemän vid myndigheter, olika typer av beslutsfattare inom livsmedelshandel och industri (till exempel hållbarhetsansvariga, miljöstrateger, inköpare), men även kockar och intresserade konsumenter, i Sverige och internationellt.

"Ett mycket relevant projekt, där samhällsrelevansen är enastående, med ett brett anslag och väldefinierade målgrupper inte bara i Sverige utan internationellt. Kompetensen i projektet är excellent och forskningen som ska kommuniceras är av mycket hög kvalitet. Insatserna som ska genomföras är genomtänkta, och greppet att använda en "medlare" i podden nytänkande och originellt" (Ur Formas utvärdering av ansökan för projektet Framtiden för kött – storytelling och dialoger för bättre beslut).

Utbildning

SLU Future Food vill stärka utbildningar vid SLU så att SLU:s studenter tränas i mångvetenskap, syntes- och systemtänkande för att förbereda dem att hantera komplexa problem och bidra till att skapa hållbara livsmedelssystem i framtiden.

SLU har sedan september 2021 fått ytterligare förstärkning i de måltidskulturella perspektiven genom Håkan Jönsson, docent i etnologi och måltidskultur vid Lunds universitet. Han har en treårig gästprofessur vid SLU som bekostas gemensamt av SLU Future Food och institutionen för människa och samhälle. Håkan Jönsson ska undervisa i olika kurser och utbildningar vid SLU, handleda doktorander och bidra med sin kompetens också i utvecklingen av SLU Future Foods arbete.

SLU-studenter har engagerats för små och stora uppdrag hos SLU Future Food. Studenter har koordinerat förberedelserna och genomförandet av matfestivalen Matologi som drevs av SLU Future

Food 2018 och 2019. Vi har anlitat studenter som har agerat processledare, hållit föredrag och dokumenterat vid tvärvetenskapliga möten. Under 2021 har studenter intervjuas i SLU Future Foods podd, har fått uppdrag i Table och forskningsprogrammet *Hållbar produktion och konsumtion av mjölk*, har genomfört kartläggningar, och bevakat och rapporterat om Food Systems Summit. Studenter är också inbjudna till och deltar ofta i våra olika seminarier och workshops.

SLU Future Food arrangerade en workshop om innovation och entreprenörskap i SLU:s utbildningar som ett inslag i utbildningskonferensen 2021. Utbildningskonferensen är ett tillfälle då både lärare och andra utbildningsknutna personer vid SLU är närvarande. Workshopidén kom av tidigare diskussioner med lärare, främst på ekonomiområdet, och SLU Future Food i samband med ett möte med Örebro universitets ”Student Impact Lab”. Mötet väckte tankar på hur SLU:s campusmiljöer, enligt SLU:s strategi 2021-2025, kan användas som mötesplatser, där samverkan kring kunskapsutveckling, innovation och entreprenörskap stimuleras. Workshopen inleddes med en kortare introduktion, följd av korta, inspirerande inlägg av ett antal inbjudna gäster som på olika sätt arbetar med att stödja entreprenörskap. Med entreprenörskap menade man här inte bara ”företagande”, utan att driva förändringsprocesser – att omvandla idéer till verklighet. Hanna Astner, excellent lärare vid SLU, berättade slutligen hur perspektiv på innovation och entreprenörskap kan föras in i utbildningen och om olika sätt att inspirera och motivera studenter, till exempel med case och projekt, gästföreläsare och genom att samarbeta med verkliga företag. Workshopen blev mycket uppskattad och SLU Future Food kommer fortsätta att orientera sig i området för att utvärdera om större satsningar ska göras.

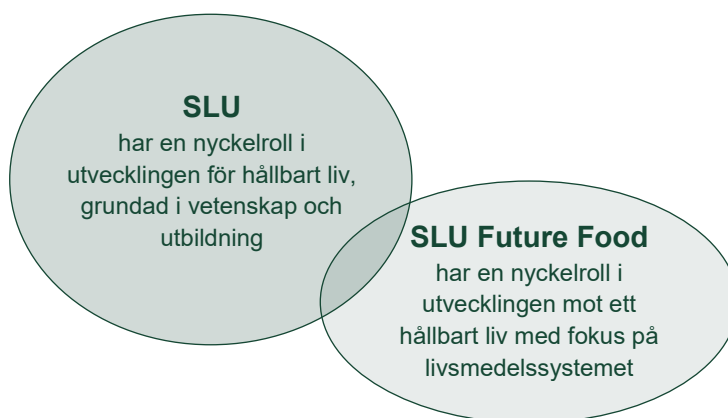
*”Vill bara skicka ett stort tack för er uppskattade medverkan på årets Utbildningskonferens. Vi har fått många positiva kommentarer från deltagare. Ni får skicka vidare hälsningen och ett varmt tack även till de andra som medverkade i er session. Vi hoppas på fortsatt samarbete kring pedagogiken framöver!”
(Mejl från enheten för pedagogisk utveckling vid SLU efter Utbildningskonferensen).*



Session 1D - Innovation och entreprenörskap i utbildningen	
Program	
14.45	Välkomna / Introduktion
14.50	Mattias Dyrvik, Student Impact Lab, Örebro Universitet
15.00	Philip Gratell & Erik Tosterud, Drivhuset Uppsala
15.10	Niclas Öberg & Niklas Hjelm, Green Innovation Park/Venture Lab, SLU
15.20	Hanna Astner, excellent lärare, SLU, Ekonomiska Institutionen
15.25-15.30	Bensträckningspaus
15.30-15.55	Diskussion i utbrytningsrum (Hanna Astner, Erik Melin, Fredrik Fernqvist)
15.55-16.00	Återsamling/Syntes, hur går vi vidare?

Sammanfattning av verksamheten 2021

VISION



Mål

SLU Future Food verkar inom livsmedelssystemet med målen att under 2021-2024:

1	SLU:s kompetens och metodik för mång- och tvärvetenskapliga arbetssätt utvecklas för att bättre adressera komplexa utmaningar <ul style="list-style-type: none">- SLU Future Food ska fortsatt vara en tydlig kanal i komplexa frågor rörande livsmedelssystemet kopplat till målen om att hållbart öka produktion, konkurrenskraft och självförsörjningsgrad. Både för externa och interna aktörer
2	SLU:s verksamhet uppfattas som samhällsrelevant och genererar vetenskapligt underbyggda beslutsunderlag till olika samhällsaktörer <ul style="list-style-type: none">- Genom att SLU:s samlade kompetens inom området ger avtryck i nationellt policy-skapande- Genom att bidra till att skapa ett innovativt och konkurrenskraftigt livsmedelssystem
3	SLU attraherar mer forskningsmedel både nationellt och internationellt <ul style="list-style-type: none">- Genom att bygga starka nätverk mellan forskare och samverkansaktörer- Genom att identifiera, utforska och syntetisera komplexa frågeställningar
4	Bidra till att SLU:s studenter och forskarstuderande tränas i mångvetenskap, syntes- och systemtänkande så att de är redo att hantera komplexa problem och bidra till att skapa hållbara livsmedelssystem i framtiden.

Organisation

Staben (Tabell 1) utför det operativa arbetet under ledning av programchefen. Staben planerar, organiserar och följer upp sitt arbete med hjälp av interna workshoppar och planeringsdagar vid ett flertal tillfällen per termin. Utifrån ett kostnadsperspektiv får enskilda aktiviteter beslutas av programchefen men om det rör sig om större satsningar rådfrågas styrgruppen eller styrgruppens verkställande utskott. Gäster bjuds ofta in att delta vid morgonmötena för att diskutera specifika frågor. Måndagsmorgnar viks specifikt till omvärldsbevakning och på torsdagar, en gång i månaden per projekt, hålls möten med de koordinatörer som leder SLU Future Foods större satsningar och projekt.

Styrgruppen (Tabell 1) har som uppgift att besluta om plattformens övergripande inriktning och att tillstyrka verksamhetsplan och budget. Programchefen deltar i styrgruppsmötena som hålls två gånger per termin. Vid dessa möten följer man upp pågående arbete utifrån en statusrapport från programchefen. Statusrapporten innehåller: vad som har hänt, tidsplaner, budgetuppföljning, åtgärdslista, uppföljning av beslut, övriga frågor samt risker och möjligheter. Mellan styrgruppsmötena, vid behov, träffas plattformens **verkställande utskott** (VU) för beslut av större karaktär gällande det löpande arbetet.

Tabell 1. Bemanning och roller för SLU Future Foods stab, styrgrupp och verkställande utskott (VU) under 2021

Bemanning	Roll	Omfattning och övrig info
Programstab		
<i>Annsophie Wahlström</i>	Programchef	100 %, VU
<i>Pernilla Johnsson</i>	Programsekreterare	100 %
<i>Karin Jonsell</i>	Programkommunikatör	100 %
<i>Anna-Maria Wremp</i>	Programkommunikatör	60 %
Stabens extrasurser		
<i>Fredrik Fernqvist</i>	Universitetsadjunkt i företagsekonomi	20 %
<i>Ylva Carlqvist Warnborg</i>	Vetenskapsjournalist. Producenter plattformens podd <i>Feeding your Mind</i>	25 %
<i>Richard Tellström</i>	Etnolog. Docent i måltidskultur	15 %
Styrgrupp		
<i>Torleif Härd, dekan, NJ-fak</i>	Ordförande	VU
<i>Margareta Emanuelson, prodekan, VH-fak</i>	Vice ordförande	VU
<i>Göran Bergkvist, professor, NJ-fak</i>	ledamot	
<i>Lena Ekelund Axelson, vicedekan med ansvar för livsmedel, LTV-fak</i>	ledamot	VU
<i>Anders Dahlberg, professor, S-fak</i>	ledamot	

SLU Future Foods **referensgrupp** (Tabell 2) ger arbetet inom SLU Future Food en bred förankring med aktörer som har stor kunskap om, eller stort inflytande inom (det hållbara) livsmedelssystemet, främst ur en nationell synvinkel. Referensgruppen bidrar till att SLU Future Food uppnår sina mål genom att ge ett omvärldsperspektiv och deltar aktivt i utvecklingen av plattformens verksamhet. Plattformen träffar referensgruppen två gånger per år. Under rapporteringsperioden har två möten hållits, 23-24 mars och 19-20 oktober.

Tabell 2. SLU Future Foods referensgrupp 2021

Namn	Organisation
Fredrika Andersson (1:a halvåret)	PUSH
Amanda Björksell (2:a halvåret)	LSU (Sveriges ungdomsorganisationer)
Anders Eriksson	MSB
Anna Samuelsson	Lantbrukare
Gun Rudquist	Östersjöcentrum (Stockholms universitet)
Hanna Dufva	Livsmedelsverket
Harald Svensson	Konsult
Lena Niemi Hjulfors	Jordbruksverket
Lotta Törner	Livsmedelsakademin
Richard Tellström	Etnolog och måltidsexpert
Thomas Bertilsson	Upplandsstiftelsen
Wictoria Bondesson	LRF
Åsa Domeij	Axfood

Associerade projekt

SLU Future Foods involvering i projekt som adresserar komplexa hållbarhetsutmaningar för livsmedelssystemet

Projekt	Syfte	SLU Future Foods roll	Finansiering	Samarbete
Table³	Tvärdisciplinära diskussioner om hur livsmedelssystemet kan bli hållbart. Stärka utbildningar.	Samarbetspartner	Strategiska medel från SLU:s rektor 2020-2022	SLU, Oxfords universitet, Wageningen University and research
Hållbar produktion och konsumtion av mjölk⁴	Tvåvetenskaplig forskning om hållbar produktion och konsumtion av mjölk	Koordinerar projektkonsortiet	Medel från SLU:s rektor 2019-2022	
Framtiden för kött – storytelling och dialoger för bättre beslutsunderlag	Minska polariseringen i debatten om framtida produktion och konsumtion av kött och bygga broar mellan vetenskap och samhälle för bättre beslutsfattande	Koordinerar	Formas 2021-2023	SLU, Oxfords universitet, Wageningen University and research
Framtidslabbet	Stärka förmågan hos SLU:s forskare att adressera framtidsfrågor	Samarbetspartner	SLU Future Food och SLU Urban Futures	SLU Future Food och SLU Urban Futures
Food & Cities	Stimulera tvåvetenskapliga samarbeten i kopplingen mellan hållbara livsmedelssystem och hållbara städer	Samarbetspartner	SLU Future Food och SLU Urban Futures	SLU Future Food och SLU Urban Futures
Mistra Food Futures	Tvåvetenskaplig forskning om transformation mot hållbara livsmedelssystem	Koordinering och kommunikationsstöd	Mistra	SLU, Stockholm Resilience Centre, Rise
Sustainimal	Forskning och samverkan för att öka kunskapen om de livsmedelsproducerande djurens roll i omställningen mot hållbara livsmedelssystem i Sverige	Kommunikationsstöd	Formas	SLU, Rise, Vreta Kluster m.fl.

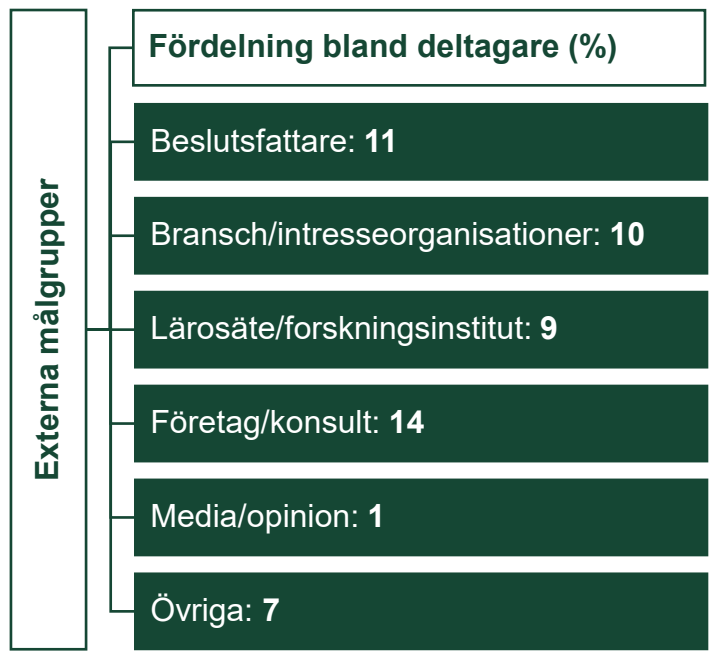
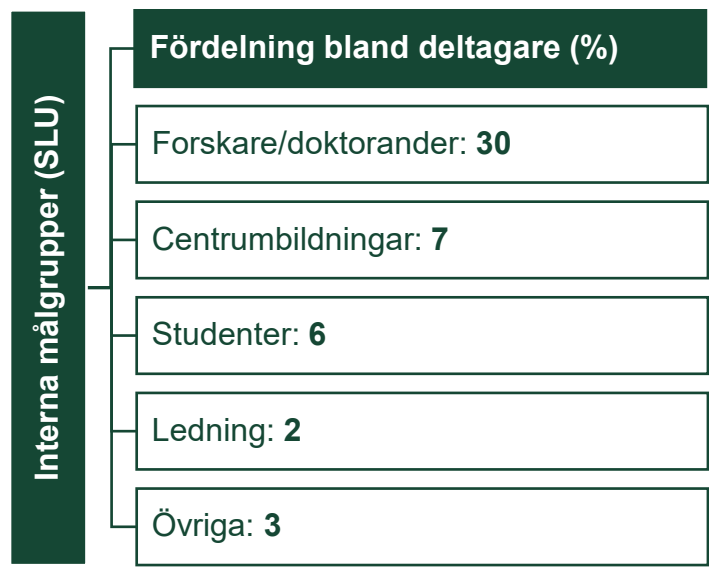
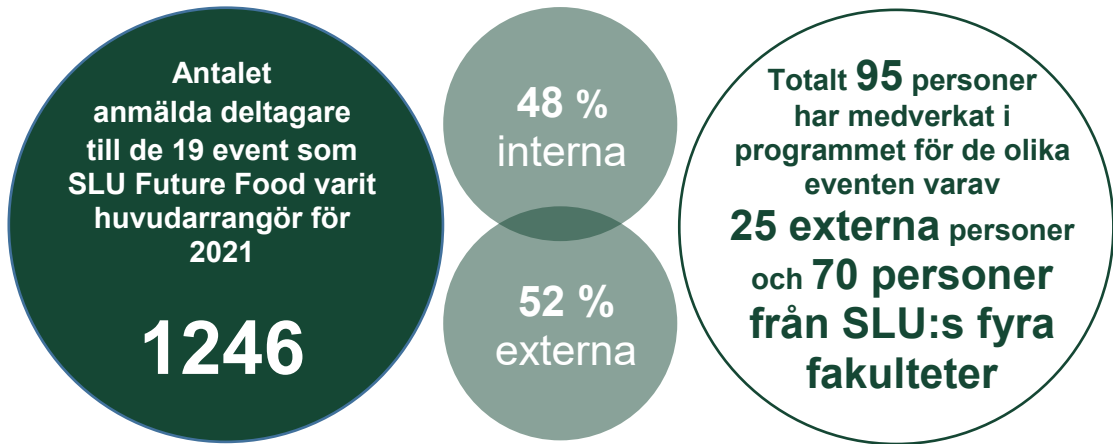
³ Se årsrapport 2021 för Table i Bilaga 2

⁴ Se årsrapport 2021 för Hållbar produktion och konsumtion av mjölk i Bilaga 3

Aktiviteter

Event som SLU Future Foods stab varit **huvudarrangör** för under 2021 och huvudsakligt projektmål som de faller under

2021	Event	Typ	Projektmål	Samarbete
Januari	CAP och de siffrsatta målen i strategin "Jord till bord" – vad är det egentligen?	Webbinarium	Samhällsrelevans	
Mars	Lantbrukets sårbarhet- intern diskussion inför offentlig utfrågning	Workshop	Samhällsrelevans	
April	Social hållbarhet i livsmedelssystemet?	Workshop	Samhällsrelevans	KSLA
	Animalieproduktionens roll i ett hållbart livsmedelssystem	Webbinarium	Tvärvetenskap	
Maj	Hur fattar politiker beslut? Vetenskaplig kunskap i beslutsfattande	Lunchwebbinarium	Samhällsrelevans	
	Vinodling i ett kallare klimat	Lunchwebbinarium	Samhällsrelevans	
	Hållbar animalieproduktion i utmanande klimat	Workshop	Tvärvetenskap	SVA
Juni	Cirkulär bioekonomi - intern workshop	Workshop	Tvärvetenskap	
	Hållbar konsumtion av frukt och grönsaker	Webbinarium	Samhällsrelevans	
	EU-taxonomin betydelse för livsmedelssystemet	Webbinarium	Samhällsrelevans	
	Älskade jordgubbar och smultron – kulturarvssorter i Nationella genbanken	Lunchwebbinarium	Samhällsrelevans	
Augusti	Innovation och entreprenörskap i utbildningen	Workshop	Utbildning	SLU:s utbildningskonferens
September	Spaning mot livsmedelsområdet i relation till Sveriges livsmedelsstrategi	Workshop	Samhällsrelevans	SIL
	Lokförarens jätteärt, pålitlig potatislök och lagstadgad humle - Växtgenetiska resurser, grönt kulturarv och bevarande	Lunchwebbinarium	Samhällsrelevans	
	Torka och extremväder – effekter på djurhälsa och foder inom svensk mjölkproduktion	Workshop	Samhällsrelevans	Växa Sverige
Oktober	Climate Change Challenges and Ways Forward for Land Use	Workshop	Tvärvetenskap	SLU Urban Futures
	Hur mäter man social hållbarhet med livscykelanalys?	Workshop	Tvärvetenskap	
November	Food & Cities: Networking Meeting	Workshop	Tvärvetenskap	SLU Urban Futures
December	Framtidens frukt och grönt	Lunchwebbinarium	Samhällsrelevans	



Event som SLU Future Foods stab varit **medarrangör** för under 2021 och huvudsakligt projektmål som de faller under

2021	Event	Typ	Projektmål	Huvudarrangör
Januari	Kost, näring, hälsa och miljöpåverkan – hur tar vi hänsyn till allt?	Webbinarium	Tvärvetenskap	Projektet Hållbar produktion och konsumtion av mjölk
Mars	Metoder för en hållbar animalieproduktion på gårdsnivå	Webbinarium	Samhällsrelevans	Projektet <i>Hållbar produktion och konsumtion av mjölk</i>
April	Scientific dialogue on climate change	Workshop	Tvärvetenskap	SLU Global
Maj	Vilka avvägande behöver en lantbrukare göra vid hållbara investeringar?	Webbinarium	Samhällsrelevans	Projektet <i>Hållbar produktion och konsumtion av mjölk</i>
Juni	Should the future of food be global or local?	Webbinarium	Tvärvetenskap	Table
	En vision för samisk mat i de nordligaste regionerna	Workshop	Samhällsrelevans	Projektet Renskötsel och traditionella livsmedels-system i förändring
Oktober	Workshop on transdisciplinary research applications	Workshop	Tvärvetenskap	SLU Future One Health
	Mjölkeveckan (11-15 oktober)	Konferens	Samhällsrelevans	Projektet <i>Hållbar produktion och konsumtion av mjölk</i>
	Hållbar mat – var och ens ansvar, men vem ska styra dit?	Workshop	Samhällsrelevans	KSLA
November	2nd internal dialogue meeting in the Climate Conversation series	Workshop	Tvärvetenskap	SLU Future One Health

Event som SLU Future Foods stab blivit **inbjudna att delta vid** under 2021 och huvudsakligt projektmål som de faller under

2021	Event	Typ	Form av medverkan*	Projektmål
Januari	Nationell dialog inför FN:s Food Systems Summit	Workshop	Talare (PJ)	Samhällsrelevans
Februari	Hur mår fisk- och skaldjur?	Webbinarium	Moderator (AW)	Samhällsrelevans
Mars	Regional dialog Food Systems Summit: Hållbara livsmedelssystem Södertälje	Workshop	Talare (PJ)	Samhällsrelevans
	Regional dialog Food Systems Summit: Hållbara livsmedelssystem Härnösand	Workshop	Talare (PJ)	Samhällsrelevans
Augusti	Östersjödagen på Skansen	Workshop	Moderator (AW)	Samhällsrelevans
	Öjeby lantbruksmässan i Piteå och eventet Smartbygd i Storuman	Mässa	Informationsmaterial (KJ)	Samhällsrelevans
September	Axfood Mat 2030	Webbinarium	Talare (AW)	Samhällsrelevans
November	Workshop Hållbara måltider för alla- hur kommer vi dit till 2030?	Workshop	Aktivt deltagande (AW)	Samhällsrelevans
	Axfood	Mingel	Talare (AW)	Samhällsrelevans
	Hållbara livsmedelssystem och SLU Future Foods arbete	Föreläsning	Talare (PJ)	Samhällsrelevans
December	Holländska ambassaden	Middag	Deltog (AW)	Samhällsrelevans
	Workshop via Sweden Food Arena om strategier för kunskapsspridning (två tillfällen)	Workshop	Aktivt deltagande (AW)	Samhällsrelevans

*AW= Annsophie Wahlström, PJ= Pernilla Johnsson, KJ=Karin Jonsell

Under 2021 har SLU Future Food producerat

10 nyhetsbrev

4 poddavsnitt

1 policy brief

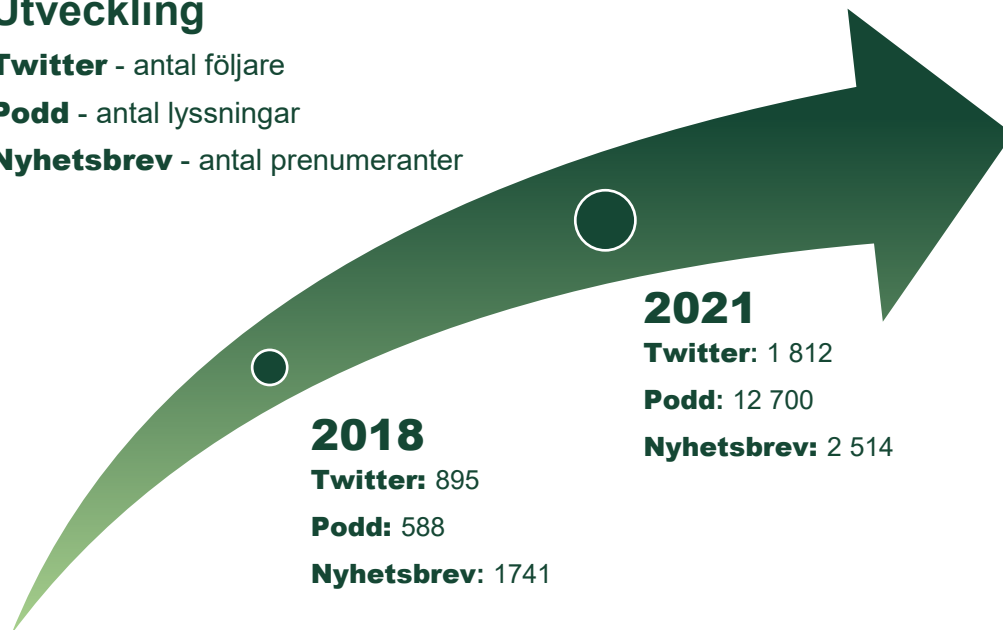
9 rapporter

Utveckling

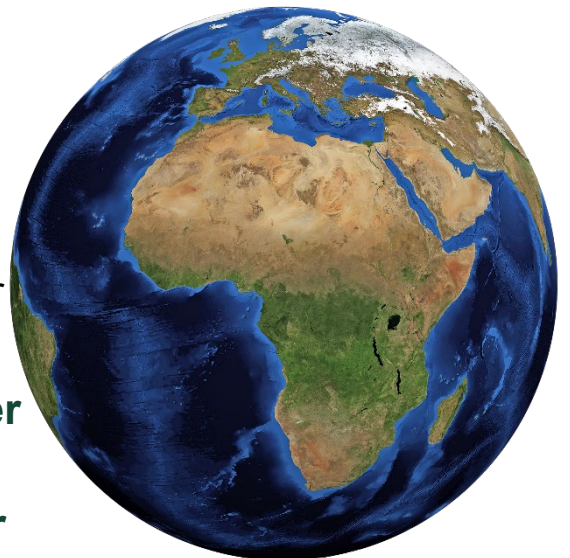
Twitter - antal följare

Podd - antal lyssningar

Nyhetsbrev - antal prenumeranter



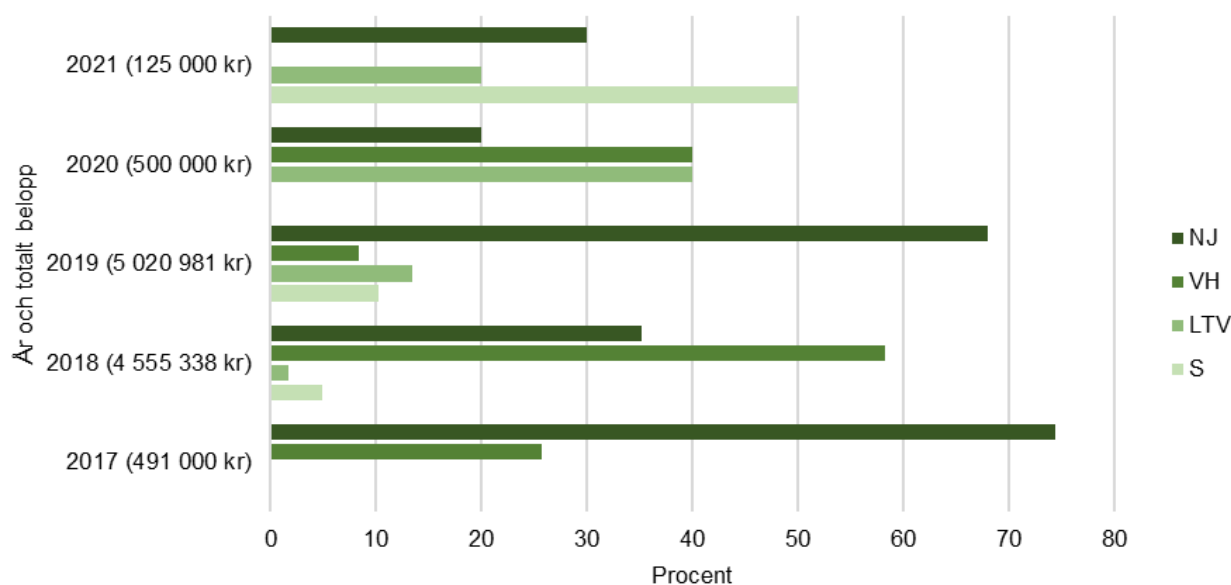
SLU Future Food har **omvärldsbevakning** en gång i veckan, vanligen **måndagsmorgnar**, för att gå igenom **nyhetsartiklar** samt **pressmeddelanden från riksdag och regering** med mera som passerat under den senaste veckan. Som mest deltar **12 personer** från **tre av SLU:s fakulteter** vid dessa **digitala möten** som också bidrar till **gemensamt lärande** och **idéer för aktiviteter och samarbeten**



Medel som beviljats av SLU Future Food i interna utlysningar

Diagrammet visar hur mycket medel SLU Future Food beviljat i interna utlysningar för tvärvetenskapliga samarbeten eller forskningsansökningar och hur medlen fördelats procentuellt per fakultetstillhörighet för den huvudsökande.

Fördelning av beviljade bidrag per fakultet 2017-2021



Antal beviljade såddmedel/projektbidrag per år

2017	2018	2019	2020	2021
3	24	25	8	5

Ekonomi

Den ekonomiska uppföljningen är kopplad till plattformens verksamhetsmål så att det lättare ska gå att följa upp att arbetet leder till att nå uppställda mål.

SLU Future Foods verksamhet startade den 1 augusti 2017, vilket var sju månader efter att SLU:s framtidsplattformar formellt lanserades. Det har inneburit att plattformen fick med sig ett överskott på mer än 4,5 miljoner kronor från start. Detta tillsammans med att de första månaderna användes för att sätta upp verksamhetsmål och budget och att starta verksamheten, resulterade i stora överskott vid utgången av 2018 och 2019. Corona-pandemin 2020 innebar förändringar för 2020 i form av omdisponerade och minskade kostnader.

I tabell 3 redovisas budget samt utfall för 2021. Tillgängliga medel för 2021 bestod av beslutat årligt anslag för SLU Future Food (8 000 tkr), rektorsmedel för koordinering av SLF projektkonsortium, rektorsmedel för drift av Table samt överskott från 2020. Vid budgetläggningen hade SLU Future Food inget beslut på att motta medel för driften av Table (rektorsbeslut kom i slutet av december 2020), och utfallet för 2020 blev högre än den prognos som gjordes vid budgetläggningen. Detta sammanlagt förklarar den högre summan för tillgängliga medel i kolumnen för utfall jämfört med budget. Vid budgetläggning november 2020 var även Corona-läget för det kommande året ovisst.

Inga, eller väldigt få, fysiska träffar skedde under året på grund av Corona-pandemin vilket minskade kostnaderna för posterna verksamhetsutveckling, tvärvetenskap, samhällsrelevans och utbildning jämfört med den ursprungliga budgeten där fysiska träffar ingick i planen.

Gällande posten *Stöd till forskning* så minskade kostnaderna för 2021 främst på grund av att avslutet för projektet *Mind the Gap: Växtskydd* (866 tkr) skjuts upp till 2022 på grund av de stora effekter som pandemin har haft på arbetet i projektet.

Tabell 3. SLU Future Foods projektkonton med budget och utfall för 2021

Projektkonto	Budget 2021	Utfall 2021
Lönekostnader	4 319 814	4 349 487
Verksamhetsutveckling	90 000	52 500
Driftskostnader	245 000	290 754
Mål		
1 Tvärvetenskap	1 536 000	896 843
2 Samhällsrelevans	890 648	523 068
3 Stöd till forskning	4 586 600	3 501 762
4 Utbildning	590 000	311 823
KOSTNADER TOTALT 2021, kr	12 258 062	9 926 237
TILLGÄNGLIGA MEDEL 2021, kr	12 262 863	13 888 935
BALANS efter bokslut för 2021, kr	4 801	3 962 697

Planer för 2022

Fokus i SLU Future Foods arbete 2021-2024 kommer vara på tvärvetenskap, framtidsperspektiv och science for policy i enlighet med de övergripande målen för verksamheten.

Under 2022 kommer SLU Future Food arbeta vidare med att utveckla diskussioner och samarbeten kring komplexa frågeställningar och att utveckla systemperspektiv i olika aktiviteter. Vi kommer i samarbete med NJ-fakulteten driva ett tvärvetenskapligt forum där SLU:s forskare ska erbjudas möjligheter till samverkan över disciplingränserna. Förhoppningen är att också kunna locka en gästprofessor med kompetens gällande tvärvetenskaplig metodik till SLU. Vi kommer också utlysa såddmedel för att stimulera tvärvetenskapliga samarbeten.

Inom vårt mål med att visa på SLU:s samhällsrelevans vill vi fortsätta att öka diskussionen i samhället om livsmedelssystemets hållbarhetsutmaningar med speciellt fokus på mat och klimat, hållbar konsumtion och livsmedelsberedskap. Den primära målgruppen i det arbetet kommer vara beslutsfattare.

För utbildningen är SLU Future Foods mål att SLU:s studenter och forskarstuderande tränas i mångvetenskap, syntes- och systemtänkande så att de kan hantera komplexa problem och bidra till att skapa hållbara livsmedelssystem i framtiden. Till exempel ska SLU Future Food fortsätta undersöka hur entreprenörskap och innovation kan inkluderas bredare i SLU:s utbildningar, och Tables resurser ska synliggöras för både SLU:s lärare och studenter. Studenter kommer erbjudas möjligheter till samarbeten och att delta vid seminarier och andra aktiviteter.