



Länsstyrelsen
Värmland

Utvärdering av bidrag till rovdjursavvisande stängsel

Värmlands län 2001-2015



Publ nr 2016:24
ISSN 0284-6845

Foto framsida: Håkan Bjurling, Viltskadecenter.
Rapporten är sammanställd av Annica Forsberg, Länsstyrelsen Värmland.

Länsstyrelsen Värmland, 651 86 Karlstad
010-224 70 00, www.lansstyrelsen.se/varmland

Sammanfattning

Syftet med denna utvärdering är att följa upp det bidrag som Länsstyrelsen i Värmland fördelat till fårägare under åren för att bygga rovdjursavvisande stängsel. Syftet är också samla in erfarenheter och synpunkter från fårägare som har rovdjursavvisande stängsel och från länets övriga fårägare.

Under perioden 2001 - 2015 har 296 rovdjursavvisande stängsel byggts i länet med hjälp av bidraget. Den sammanlagda kostnaden för detta är ca 13,5 miljoner kronor. Av dessa stängsel är minst 233 stycken fortfarande i bruk. Endast 11 % av de rovdjursavvisande stängslen i länet är idag i lika gott skick som när de godkändes vid slutbesiktningen och bedöms ha avsedd effekt. Mer än hälften av stängslen behöver mer underhåll för att vara i fullgott skick. Resterande 36 % är i ett sådant skick att en större arbetsinsats eller nybyggnation behövs för att de ska ha avsedd effekt. Dessa stängsel har till stor del redan från början byggts på ett sätt som inte främjar hållbarheten. Livslängden hos de rovdjursavvisande stängsel som byggts är mellan 6 och 7 år. Livslängden kan ökas bland annat genom att stängslen i högre grad byggs på anvisat sätt redan från början och att även slutbesiktningarna fullt ut utgår från Viltskadecenters rekommendationer. En ökning av stängslens faktiska livslängd gör att fler tamdjur kan skyddas.

Fårägare som har rovdjursavvisande stängsel är nöjda med Länsstyrelsens arbete med bidrag, stängsel och övriga rovdjursfrågor. Fårägare som inte har rovdjursavvisande stängsel uppger genomgående att de inte vet hur de ser på Länsstyrelsens arbete. Detta kan betyda att man inte varit i kontakt med myndigheten eller sökt information i dessa frågor eftersom man då i högre utsträckning skulle kunna bedöma arbetet. Den vanligaste ingången till Länsstyrelsen i rovdjursrelaterade frågor från länets tamdjursägare går via Lantbruksenheten i form av stängselärenden.

Hälften av fårägarna i utvärderingen, oavsett om de har rovdjursavvisande stängsel eller inte, bedömer att deras tamdjur riskerar att bli angripna av rovdjur inom de närmaste fem åren. Detta är en överskattning sett till hur många angrepp som hittills skett i länet.

Fårägare som inte har rovdjursavvisande stängsel anger i hög grad att de inte alls är intresserade av att ansöka om bidrag till stängsel. Det vanligaste skälet till detta är att man bedömer att stängslet innebär stora kostnader trots bidraget. Bland de som redan har rovdjursavvisande stängsel är ungefär lika stor andel mycket intresserad av att ansöka om mer bidrag som inte alls intresserad av att göra det. Det vanligaste skälet till att man inte är intresserad är att man bedömer att man inte behöver mer rovdjursavvisande stängsel.

En klar majoritet av de fårägare som har rovdjursavvisande stängsel skulle rekommendera andra att söka bidrag till stängsel och bedömer också i stor utsträckning att det är värt insatsen att skaffa och ha denna typ av stängsel. Oavsett hur länge man haft sitt stängsel tycker man i hög grad att det varit värt insatsen.

Resultaten och slutsatserna i denna utvärdering kan användas av Länsstyrelsen för att säkerställa att myndighetens arbete och bidraget som sådant används på ett effektivt, ändamålsenligt och långsiktigt sätt för att därigenom ge länets fårbesättningar ett så bra skydd mot rovdjursangrepp som möjligt. Utvärderingen kan också användas av den som planerar att bygga ett rovdjursavvisande stängsel.

Förord

Rovdjurspolitikens övergripande och långsiktiga mål är att de stora rovdjuren ska uppnå och bibehålla en gynnsam bevarandestatus samtidigt som tamdjurshållning inte påtagligt försvåras och socioekonomisk hänsyn tas.

Länsstyrelsens strategi för länets rovdjursförvaltning är att minimera konflikter mellan rovdjur och människor inom ramen för de mål som riksdagen ställer upp. Det innebär att i så stor utsträckning som möjligt arbeta med förebyggande åtgärder och att agera med lyhördhet, snabbhet och empati de gånger skador uppstår. Bidrag till rovdjursavvisande stängsel är en stor del av arbetet med att förebygga skador orsakade av lo, varg och björn. Bidraget är också viktigt för att underlätta för lantbrukare att hålla landskapet öppet även i rovdjurstäta områden, liksom ett sätt för Länsstyrelsen att gynna utvecklingen av länets fårnäring.

Trots fasta rovdjursstammar och en hög täthet av framför allt varg i Värmlands län är antalet angrepp på får begränsade och har heller inte ökat i takt med rovdjursstammarna under åren. De angrepp som ändå sker är naturligtvis en stor förlust för den drabbade tamdjursägaren med oro och andra påfrestningar som följd. Skador orsakade av fredat vilt ska i första hand förebyggas. Information, rådgivning och ekonomisk hjälp gällande rovdjursavvisande stängsel för att skydda tamdjur mot angrepp är därför en viktig del av Länsstyrelsens arbete med rovdjursförvaltning och har varit så i många år.

Länsstyrelsens viltförvaltningsdelegation som beslutar om övergripande riktlinjer för rovdjursförvaltningen i länet anser att:

- Skador på tamboskap inte ska vara så omfattande att tamdjurshållning påtagligt försvåras eller omöjliggörs. Återetablering av tamdjurshållning bör vara möjlig i de delar av Värmland där detta har minskat eller upphört.
- Det bör finnas samma förutsättningar att bedriva tamdjurshållning i hela länet beträffande risken för rovdjursangrepp.
- Länsstyrelsen bör uppmuntra och stödja fortsatt stort användande av skadeförebyggande åtgärder, samt följa upp effekterna av dessa i länet.

Det är viktigt att det bidrag Länsstyrelsen har möjlighet att ge för att sätta upp rovdjursavvisande stängsel används på ett så optimalt, ändamålsenligt och långsiktigt hållbart sätt som möjligt. Att utvärdera vad bidraget resulterat i hittills är ett första steg. Erfarenheter och synpunkter från djurägare med rovdjursavvisande stängsel utgör en mycket värdefull aspekt i detta, liksom andra tamdjursägares syn på stängslen och Länsstyrelsens arbete. Vår förhoppning är att resultatet ska hjälpa oss att ytterligare förbättra vårt arbete med skadeförebyggande åtgärder, att stärka dialogen med tamdjursägare och samtidigt underlätta för länets fårnäring.

Länsstyrelsen vill rikta ett stort tack till alla de tamdjursägare som på ett mycket värdefullt och engagerat sätt deltagit i arbetet kring utvärderingen och möjliggjort sammanställningen av denna rapport.

Karlstad, december 2016

Kenneth Johansson, landshövding

Innehåll

1	Utvärderingens syften och mål	1
2	Bakgrund	2
2.1	Fårnäring i länet	2
2.2	Rovdjursförekomst i länet.....	4
2.3	Rovdjursangrepp på tamdjur.....	5
2.4	Förebyggande åtgärder.....	7
2.5	Bidrag till rovdjursavvisande stängsel.....	12
2.6	Länsstyrelsens arbete med rovdjursavvisande stängsel	14
3	Genomförande av utvärderingen	15
3.1	Avgränsningar	15
3.2	Översyn av rovdjursavvisande stängsel	15
3.3	Enkäter om rovdjursavvisande stängsel och Länsstyrelsens arbete	17
4	Resultat.....	18
4.1	Översyn av rovdjursavvisande stängsel	18
4.2	Enkäter om rovdjursavvisande stängsel och Länsstyrelsens arbete	26
5	Diskussion och slutsatser	52
5.1	Status på rovdjursavvisande stängsel i länet.....	52
5.2	Samband mellan besättningens storlek och stängslets livslängd.....	53
5.3	Samband mellan typ av betesmark, närhet till skog och stängslets livslängd	53
5.4	Samband mellan rovdjursangrepp och stängslets livslängd.....	53
5.5	Faktisk livslängd hos rovdjursavvisande stängsel	53
5.6	Undersökning av grad av nöjdhet med Länsstyrelsens arbete kring rovdjursavvisande stängsel.....	54
5.7	Undersökning av antal kontakter med Länsstyrelsen angående rovdjur... 55	
5.8	Undersökning av intresset för att söka bidrag till rovdjursavvisande stängsel.....	55
5.9	Undersökning av förtroendet för Länsstyrelsens sätt att hantera bidrag och problemsituationer med rovdjur	56
5.10	Undersökning av bedömning av effekten hos olika stängseltyper.....	56
5.11	Undersökning av oro för angrepp	57
5.12	Undersökning av bedömning om risken för angrepp	57
5.13	Undersökning av skäl till att inte vara intresserad av att söka bidrag trots oro för rovdjursangrepp.....	57
5.14	Undersökning av skäl till att söka bidrag.....	58
5.15	Undersökning av rekommendation att söka bidrag	58
5.16	Undersökning av den samlade bedömningen av att skaffa och ha rovdjursavvisande stängsel.....	58
	Källförteckning.....	60
6	Bilagor.....	62

1 Utvärderingens syften och mål

Länsstyrelsen har sedan slutet av 90-talet betalat ut bidrag till rovdjursavvisande stängsel för att förebygga rovdjursangrepp på tamdjur, men detta har hittills inte utvärderats. Syftet med denna utvärdering är att följa upp hur bidraget kommit till användning, liksom att se över i vilket skick länets stängsel är och vad som inverkar på stängslets livslängd. Syftet är också att samla in erfarenheter och synpunkter kring bidraget, stängslen och Länsstyrelsens arbete.

Målet är att Länsstyrelsen ska få underlag för att säkerställa att såväl ekonomiska resurser som arbetsinsatser används på ett optimalt, ändamålsenligt och långsiktigt hållbart sätt för att länets tamdjur ska ha ett så bra skydd mot rovdjursangrepp som möjligt. Målet med utvärderingen är också att stärka de delar av Länsstyrelsens rovdjursförvaltningsarbete som har att göra med skadeförebyggande åtgärder, såsom bidragshantering, information, rådgivning och besiktning.

Länsstyrelsens viltförvaltningsdelegation har betonat vikten av utvärdering i de här sammanhangen och med beviljade medel ur Naturvårdsverket viltskadeanslag har arbetet nu varit möjligt.

Utvärderingen är en del av Fårprojektet där samverkan mellan Länsstyrelsen, Lantbrukarnas Riksförbund och Värmlands läns fåravelsförening sker i syfte att främja länets fårnäring.

2 Bakgrund

2.1 Fårnäring i länet

I Värmlands län fanns 2015 omkring 900 besättningar med får och/eller getter. Länsstyrelserna genomförde under ledning av Länsstyrelsen Örebro sommaren 2016 en uppföljning av fårnäringens utveckling i landets kommuner. En jämförelse gjordes också med utvecklingen för fårnäringen på nationell nivå. Uppföljningen gjordes per kommun och utifrån fyra parametrar:

- Antal företag med lamm
- Antal företag med baggar och tackor
- Antal företag med lamm
- Antal företag med baggar och tackor

Över hälften av kommunerna i Värmlands län har enligt uppföljningen en mer negativ utveckling än riksgenomsnittet vad gäller samtliga fyra parametrar (Länsstyrelsen Örebro, kommande rapport).

Studier gjorda i Värmlands och Örebro län 2013 visar att det inte finns något samband mellan vargetablering och nedläggning eller nyetablering av fårbesättningar. Troligen har det under senare år funnits andra omständigheter som påverkat förändringar i antalet fårbesättningar mer än förekomsten av vargrevir, till exempel produktionskostnader och marknadspriser (Viltskadecenter, 2013a).



Figur 1: Kartan visar utbredningen av får- och getbesättningar i Värmlands län. Uppgifterna kommer från Jordbruksverket 2015. ©Lantmäteriet Geodatasamverkan

2.1.1 Fårprojektet

Fårprojektet är ett samarbete mellan Länsstyrelsen, Lantbrukarnas Riksförbund och Värmlands läns fåravelsförening och syftar till att främja fårnäringen i länet. Målet är att i samverkan lyfta möjligheter, svårigheter samt nuvarande och framtida lösningar för fårnäringen i Värmlands län. Arbetet sker bland annat genom extra information och rådgivning riktad till fårägare och blivande fårägare i länet. Länsstyrelsen arbetar aktivt för att öka antalet fårbesättningar i länet och för att underlätta för den som vill komma igång med fårnäring.

Utvärderingen av bidrag till rovdjursavvisande stängsel är en del av Fårprojektet.

2.2 Rovdjursförekomst i länet

I Värmland finns sedan länge fasta stammar av både varg och lodjur. Även björn, järv och kungörn förekommer i länet. Länsstyrelsen ansvarar för att rovdjursinventeringar genomförs i Värmlands län. Syftet är att övervaka rovdjursstammarnas storlek, utbredning, genetiska status och hur stammarna utvecklas över tid. Detta är viktiga utgångspunkter för bland annat uppföljning av politiska målsättningar, nationella och regionala mål, beslut om bidrag, bedömning om möjligheter till jakt mm.

2.2.1 Varg

Varje år görs en uppskattning av det totala antalet vargar i Sverige och Skandinavien. Det görs genom en beräkning utifrån antalet vargrevir med föryngring, dvs där valpar fötts. Vargstammen i hela landet uppskattades under vintern 2015/2016 till cirka 340 individer. Värmland har under de senaste åren haft vargrevir i alla skogsdominerade områden och idag finns vargrevir eller regelbunden förekomst av varg i hela länet. Antalet vargrevir som ligger helt inom länets gränser har minskat något jämfört med tidigare inventeringsresultat. Våren 2015 föddes även färre valpkullar än året innan, vilket bland annat bör ha berott på licensjakt och slumpmässig mellanårsvariation. Vintern 2015/2016 fanns 20,3 revir i Värmland som hade ett revirmarkerande par eller familjegrupp. I de allra flesta av dessa revir bör valpar ha fötts under våren och försommaren 2016. Inventeringsarbete med spårning vintertid kommer att ge svar på det så långt det är möjligt. Metoden för att uppskatta antalet vargar är under utveckling efter uppdrag från Naturvårdsverket (Länsstyrelsen Värmland, 2015).

2.2.2 Lodjur

Inventeringsresultaten visar att det fanns runt 1 300 lodjur i Sverige under vintern 2015/2016. Totalt dokumenterades 273,5 familjegrupper av lodjur i Sverige och Norge under 2015/2016. Av dessa fanns 221,5 av familjegrupperna i Sverige varav 11 stycken helt inom Värmlands län. Det innebär att minst 11 honor födde ungar i länet 2015/2016. Totalt berördes länet under perioden av 13 familjegrupper inklusive de som även berörde angränsande län och Norge (Länsstyrelsen Värmland, 2015).

2.2.3 Björn

Det finns uppskattningsvis omkring 3 000 björnar i Sverige idag. Spridningen över landet går långsamt på grund av björnens spridningsmönster och reproduktionstakt. Värmlands län befinner sig i den skandinaviska björnstammens spridningsområde, vilket innebär att det främst är hanbjörnar som har vandrat in i länet norrifrån. Det finns därmed enstaka hanbjörnar i hela länet, med en ökande täthet i norra Värmland. Vid 2012 års spillningsinventering uppskattade Skandinaviska björnprojektet att björnstammen i Värmlands län uppgick till omkring 17 individer och bedömningen är att antalet björnar i Värmland är ungefär lika stort idag (Länsstyrelsen Värmland, 2015).

2.2.4 Järv

Antalet järvar i Värmland beräknades 2015/2016 till minst 6 individer. Våren 2016 kunde Länsstyrelsen fastställa att en järvhona fött ungar i norra delen av länet. Det är den första dokumenterade järvföryngringen i Värmland i modern tid och även

Sveriges sydligaste (Länsstyrelsen Värmland, 2015).

2.2.5 Kungsörn

Vid inventeringen av kungsörn i Värmland 2015 besöktes 7 av 8 tidigare kända revir. Inget av reviren uppvisade tecken på lyckad häckning. Tidigare har upp till tre lyckade häckningar per år kunnat fastställas (Länsstyrelsen Värmland, 2015).

2.3 Rovdjursangrepp på tamdjur

Nationellt sett är skador orsakade av rovdjur mest omfattande för rennäringen, såväl ekonomiskt som i antal. Utanför renskötselområdet är det framför allt får som angrips av rovdjur, men det förekommer även skador på nötboskap. Getter finns i mindre antal än får i landet och utgör endast en liten andel av de djur som angrips. Rovdjursangrepp på häst har skett i Sverige, men är mycket ovanligt. Det förekommer att rovdjur orsakar skador på gröda och annan egendom och varje år sker även rovdjursangrepp på hundar.

Får och getter är till följd av sin storlek mer utsatta för rovdjursangrepp än vad nöt och häst är, men det finns flera faktorer som inverkar på risken för rovdjursangrepp. Exempelvis spelar terrängens utformning roll eftersom det har en inverkan på viltets rörelser och hur ofta rovdjur därmed rör sig nära enskilda besättningar. Även slaktavfall och åtlar i närheten av tamdjur kan locka till sig rovdjur.

Vid förvaltning av stora rovdjur är det mer ändamålsenligt att förhålla sig till antal angrepp från olika rovdjur än summan av antalet djur som angripits. Antalet tamdjur som dödas, skadas eller saknas efter ett rovdjursangrepp varierar stort och beror bland annat på hur många tamdjur som fanns på platsen, hur stor inhägnad de hade att röra sig inom, om djuren bröt sig igenom inhägnaden vid angreppstillfället och vilken rovdjursart som låg bakom angreppet. Det är framförallt enskilda björn- och vargindivider som angriper fler tamdjur än genomsnittsindividen av arterna som vissa år kan ge genomslag i statistiken över antalet angripna tamdjur.

Sett till antalet av de olika rovdjursarterna och antalet registrerade rovdjursangrepp på tamdjur är det tydligt att de flesta rovdjur inte angriper tamdjur. Antalet rovdjursangrepp på tamdjur i landet kommer sannolikt ändå att öka långsamt under de närmaste åren. Den största anledningen till detta är att varg och lodjur sprider sig söderut till områden som idag saknar stora rovdjur och där det också finns fler tamdjursbesättningar. Antalet rovdjursangrepp blir generellt sett fler i ett område med många fårbesättningar än i ett område med få fårbesättningar (Viltskadecenter, 2015).

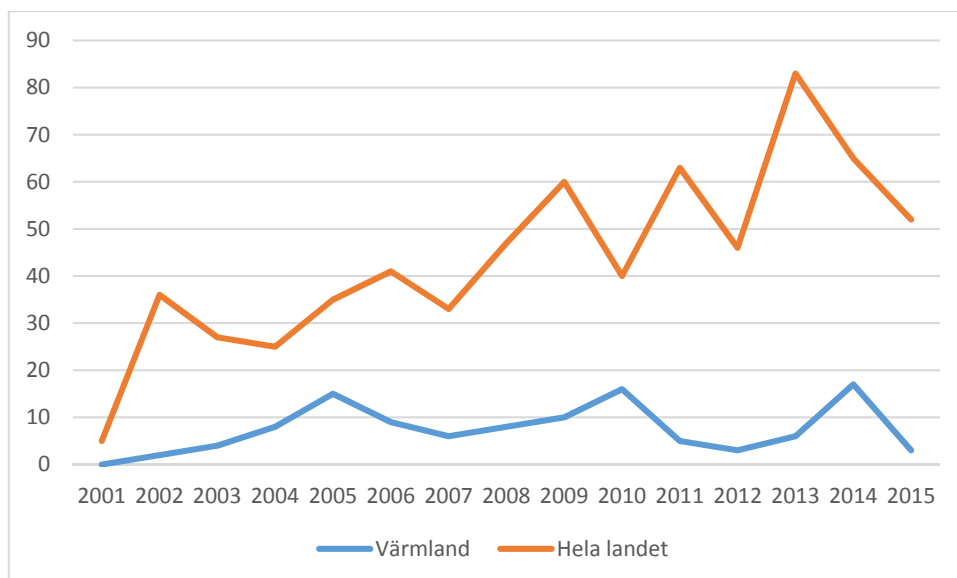
Statistik gällande skador orsakade av rovdjur sammanställs årligen av Viltskadecenter som jobbar på uppdrag av Naturvårdsverket. Viltskadecenter arbetar med att förbättra kunskapen om förebyggande åtgärder för skador orsakat av fredat vilt och arbetar även med information och rådgivning (www.slu.se/viltskadecenter).

2.3.1 Rovdjursangrepp i länet

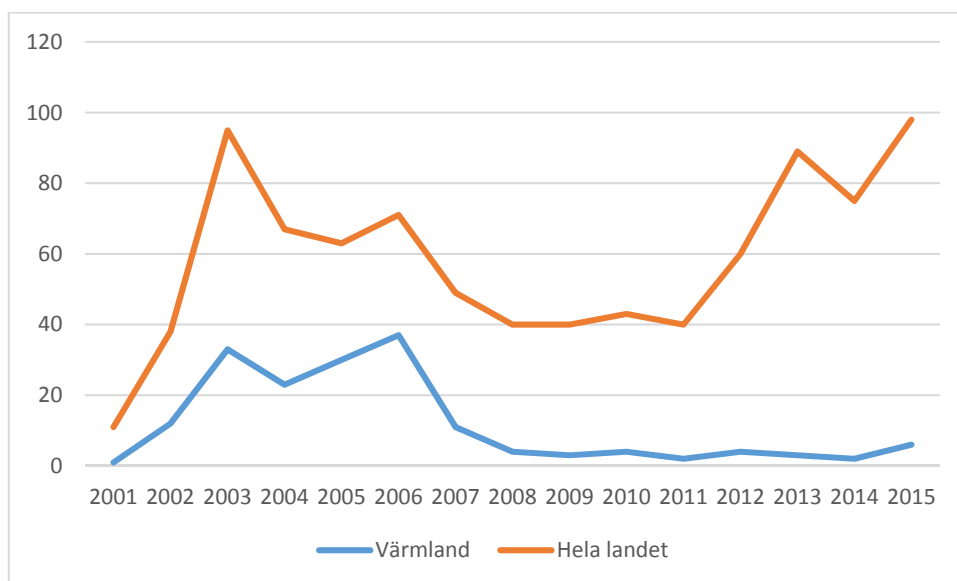
Varg och lodjur är de rovdjursarter som ligger bakom de flesta angrepp på tamdjur som sker i länet, men även skador orsakade av björn har förekommit. Antalet

LÄNSSTYRELSEN VÄRMLAND

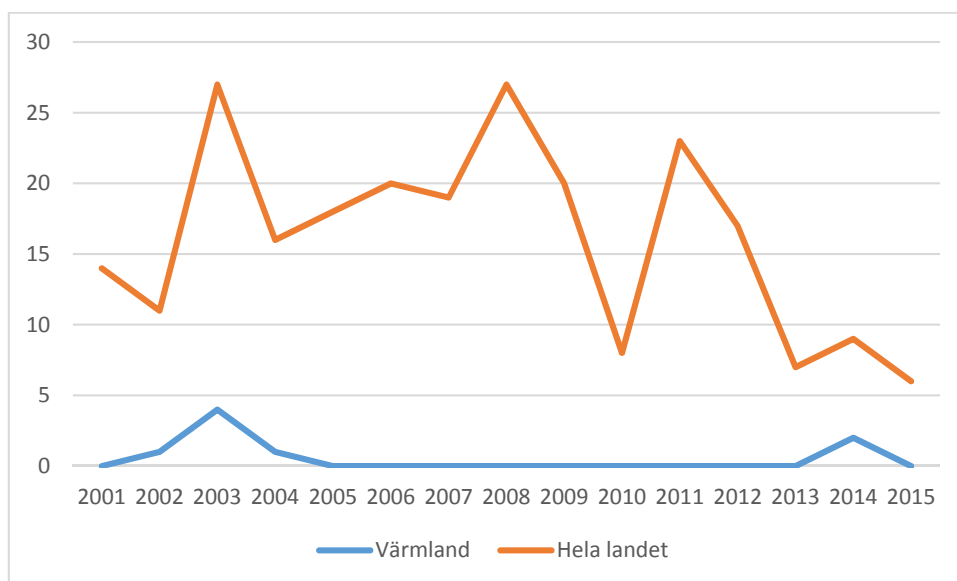
angrepp på tamdjur i länet är få, men varierar mellan åren. Det är framför allt får som utsätts för rovdjursangrepp.



Figur 2: Diagrammet visar antalet vargangrepp på får per år 2001 - 2015 i Värmlands län och i landet som helhet. Uppgifterna kommer från Viltskadecenter och gäller skador som besiktigats av Länsstyrelsen.



Figur 3: Diagrammet visar antalet lodjursangrepp på får per år 2001 - 2015 i Värmlands län och i landet som helhet. Uppgifterna kommer från Viltskadecenter och gäller skador som besiktigats av Länsstyrelsen.



Figur 4: Diagrammet visar antalet björnangrepp på får per år 2001 - 2015 i Värmlands län och i landet som helhet). Uppgifterna kommer från Viltskadecenter och gäller skador som besiktigats av Länsstyrelsen.

Inga skador på får orsakade av kungsörn finns registrerade i Värmlands län. Järvangrepp på annat än ren är mycket ovanligt i Sverige. Inga järvskador på tamdjur finns dokumenterade i länet.

2.4 Förebyggande åtgärder

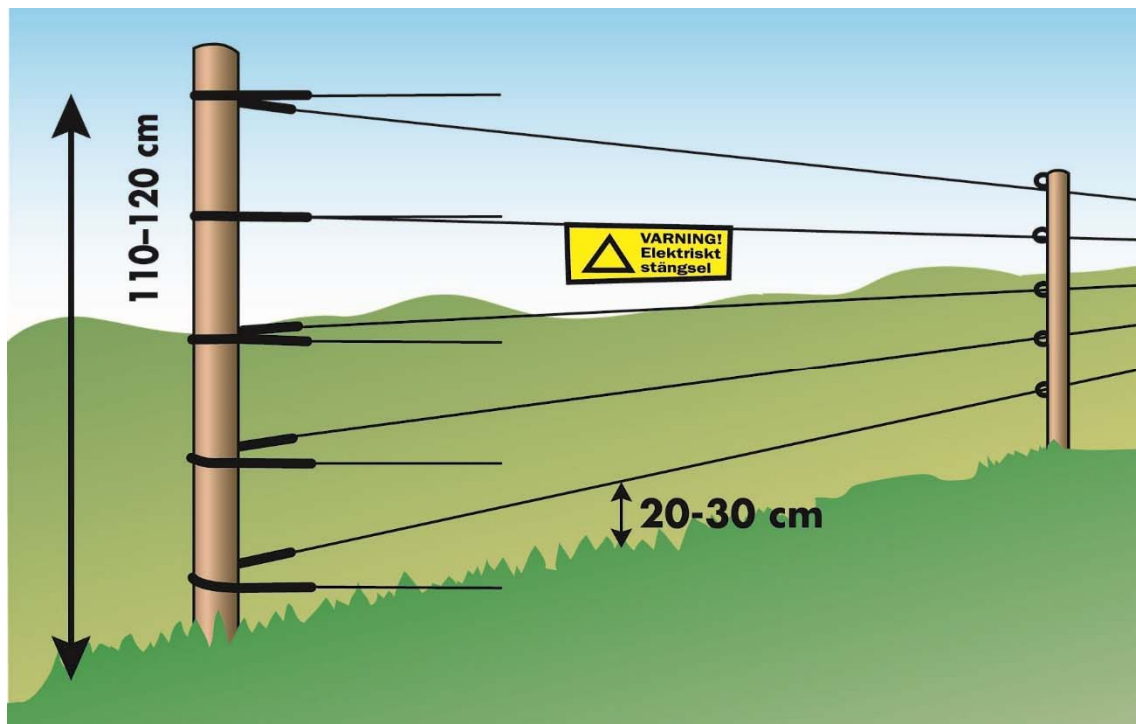
2.4.1 Rovdjursavvisande stängsel

Om man bedriver fårskötsel inom områden med fast förekomst av stora rovdjur, framför allt varg, bör man hägna sina djur på ett sätt som gör det svårt för rovdjur att ta sig in till dem. Tamdjur som går innanför någon form av stängsel är mer skyddade från rovdjursangrepp än frigående djur. Att t ex fåbodsbesättningar löper större risk att angripas beror sannolikt dels på att tamdjuren är mer exponerade för rovdjur genom att de rör sig över större områden än stängslade djur och dels på att rovdjuren inte behöver ta sig igenom något stängsel alls för att komma åt tamdjuren. För djurbesättningar där stängsling av något skäl inte är ett alternativ, kan särskilda lösningar diskuteras med Länsstyrelsen.

Det finns två varianter av stängseluppsättningar som Viltskadecenter bedömer som den mest effektiva metoden att skydda sina tamdjur. Ska stängslet förebygga angrepp av lodjur, varg och björn bör stängslet vara ett fårnät kompletterat med två eltrådar. Om stängslet huvudsakligen syftar till att förebygga angrepp från varg och/eller björn kan ett även femtrådigt elstängsel vara ett alternativ. De stängsel som byggs med bidrag från Länsstyrelsen ska vara någon av dessa stängseltyper och byggas enligt Viltskadecenters rekommendationer (Viltskadecenter, 2013 b och 2014).

2.4.1.1 Femtrådigt elstängsel

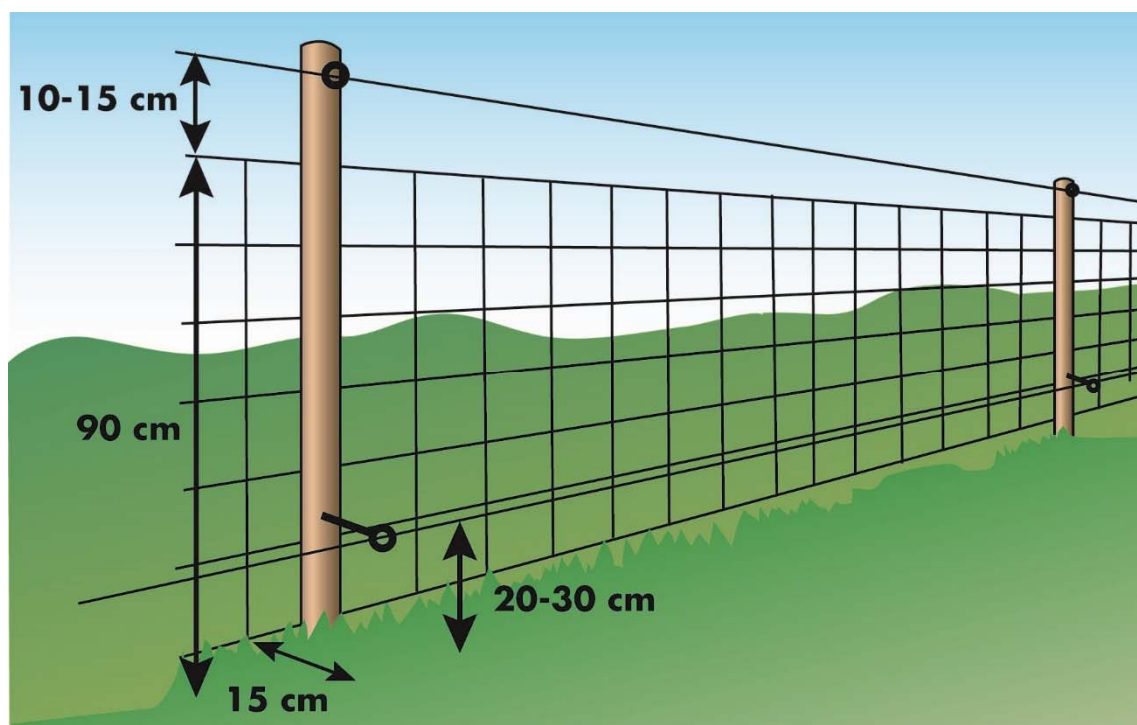
På ett femtrådigt elstängsel bör trådarna sitta på 30, 50, 70, 90 och 110 cm från marken. Samtliga trådar ska vara strömförande. Rovdjur är generellt inte särskilt benägna att hoppa över stängsel utan försöker oftast ta sig igenom de nedre delarna. Därför är det viktigt att åtminstone de tre nedersta trådarna monteras med max 20 cm mellanrum. Denna typ av stängseluppsättning minskar framför allt risken för angrepp från varg och björn.



Figur 5: Skiss av femtrådigt elstängsel. Bilden är lånat från Viltskadecenter.

2.4.1.2 Fårnät med eltrådar

En annan effektiv variant av stängsel mot rovdjur består av ett vanligt 90 cm fårnät med en kompletterande eltråd 15–20 cm ovanför nätet och en tråd innanför eller utanför nätet högst 30 cm från marken. Ska stängslet förebygga angrepp av varg, björn och lodjur bör man använda denna typ av stängsel. Har man björn i området bör tråden alltid monteras på utsidan.



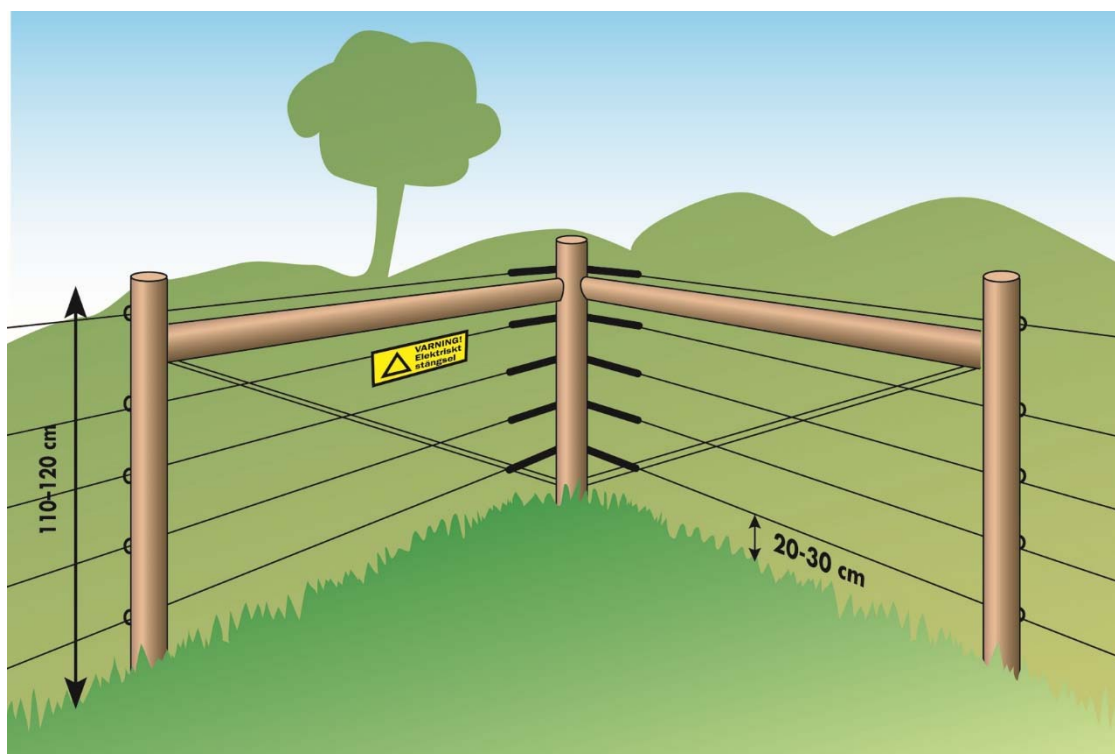
Figur 6. Skiss av fårnät kompletterat med två eltrådar. Bilden är lånat från Viltskadecenter.

2.4.1.3 Att tänka på

En förutsättning för att stängsel mot rovdjur ska fylla en förebyggande funktion är att det är korrekt uppsatt från början och att materialet man använder är av god kvalitet. Det bör inte finnas några svaga punkter eller sträckor hos stängslet där rovdjuren har möjlighet att ta sig in. Naturliga avgränsningar kan hålla tamdjuren inne, men för den rovdjursavvisande effekten blir en sådan del av stängslet en svaghet. Stängslet behöver således vara tätt även mot sjöar, vattendrag och diken för att ha avsedd effekt. Rovdjur drar sig inte för att simma om det behövs. Ibland kan det vara svårt att stängsla mot vatten av praktiska eller andra skäl. I sådana fall kan Länsstyrelsens besiktningspersonal kontaktas så att man tillsammans kan hitta en lösning.

Om man måste prioritera vilken betesfälla som ska omges av rovdjursavvisande stängsel är det klokt att välja den största fälla kring vilken det går att sätta rovdjursavvisande stängsel på alla sidor. På så vis kan man ha djuren inom bra stängsel under en så stor del av betessäsongen som möjligt.

Grova hörnstolpar ska alltid användas för att trådarna ska kunna spännas upp ordentligt. Om någon punkt på stängslet ger efter innebär det att tråden slaknar på hela stängslet. En slak tråd kan lätt glida undan om ett rovdjur försöker ta sig in.



Figur 7: Skiss av parallelogram i hörn. Bilden är lånad av Viltskadecenter.

Ordentliga avslut mot grindar är också en viktig del för stängslets funktion och hållbarhet. Stängslet ska alltid avslutas med hörnisolatorer eller slang som håller för de belastningar som uppstår vid en avslutande stolpe. Grindankare är inte konstruerade för att avsluta eltrådar i utan är endast gjorda för ta upp belastningar som själva grinden utgör.

För att stängslet ska fungera krävs också underhåll, bland annat måste trådarna alltid vara väl spända och nedersta tråden behöver hållas fri från gräs och sly, så att en hög spänning (4 500 V) i stängslet kan upprätthållas. Genom att välja material av god kvalitet från början blir framtida underhåll mindre. Det gör även stängslet säkrare. Kvalitet innebär bland annat god ledningsförmåga i tråden, tillräckligt starkt aggregat och stolpar som sitter stadigt.

Materialkostnaden för att sätta upp ett elstängsel varierar beroende på vilket material som väljs. Kostnaden per meter minskar ju längre stängslet är och ju färre hörn och vinklar det har. Det är framför allt hörnen med grova stolpar som gör att stängslet blir dyrt (Viltskadecenter, 2014).

2.4.1.4 Effektiviteten hos rovdjursavvisande stängsel

I en undersökning som jämförde de stängseltyper som varit aktuella för fårbesättningar där angrepp skett och där angrepp inte skett kunde man slå fast att risken för vargangrepp på får var minst fyra gånger högre med ett vanligt fårnat (90 cm högt) jämfört med ett rovdjursavvisande stängsel. Elstängsel med 2-3 trådar visade varken bättre eller sämre förebyggande effekt än ett vanligt fårnat.

Studien visade också att femtrådigt elstängsel och fårnät kompletterat med två eltrådar minskade risken för vargangrepp på ett statistiskt säkerställt sätt (Viltskadecenter, 2014).

Det har hänt att rovdjur angripit tamdjur innanför rovdjursavvisande stängsel. Oftast har det då funnits brister i stängslet vid tillfället för angreppet, såsom för låg spänning eller att den nedersta tråden någonstans längs stängslet varit högre än rekommenderat. Rovdjursavvisande stängsel som är byggda och sköts enligt Viltskadecenters rekommendationer bedöms ändå baserat på bästa tillgängliga kunskap vara det mest effektiva skydd som finns idag mot rovdjursangrepp mot tamdjur.

2.4.2 Andra skadeförebyggande åtgärder

Det finns flera olika metoder utöver stängsel för att förebygga rovdjursangrepp. Andra förebyggande åtgärder kan exempelvis vara:

- Sändare på tamdjur
- Skyddshalsband på tamdjur
- Nattintag
- Sambete med nöt
- Boskapsvaktande hundar
- Ordnad kadaverhantering
- Ökad tillsyn
- Skyddsjakt

Om en tamdjursbesättning varit utsatt för rovdjursangrepp är risken stor att det sker igen inom den närmaste tiden. Akuta förebyggande åtgärder är aktuella direkt efter ett angrepp för att förhindra ytterligare skador och kan användas under en begränsad tid.

Exempel på akuta förebyggande åtgärder är:

- Skrämsel
- Lapptyg (gäller enbart varg)
- Akutstängsel
- Ljud- och ljusskrämmor

(Jordbruksverket, 2015, Viltskadecenter 2007)

2.5 Bidrag till rovdjursavvisande stängsel

Länsstyrelsen kan ge ekonomiskt stöd till åtgärder som syftar till att förebygga rovdjursangrepp på tamdjur, vanligtvis i form av rovdjursavvisande stängsel.

Det finns sedan 2010 två olika system hos Länsstyrelsen för bidrag vid uppsättandet av rovdjursavvisande stängsel. Det numera vanligaste stödet söker man i form av en miljöinvestering inom Landsbygdsprogrammet.

2.5.1 Miljöinvestering inom Jordbruksverkets Landsbygdsprogram

Den som har djur som betar betesmark, slätteräng eller betesvall kan ansöka om stöd från Länsstyrelsen för att sätta upp stängsel mot varg, björn eller lodjur. Detta stöd är en miljöinvestering inom Landsbygdsprogrammet. Medel från Landsbygdsprogrammet får användas till rovdjursavvisande stängsel på blocklagda betesmarker och den som söker ska vara markägare, lantbrukare alternativt företräda en organisation eller förening.

Syftet med bidraget är att betesmarker och betesvallar även fortsatt ska kunna hävdas i områden där det finns risk för angrepp av rovdjur och att möjliggöra animalieproduktion i hela länet, vilket är en förutsättning för att kunna hävda de mest värdefulla naturbetesmarkerna. Stödet kan även bidra till en ökad acceptans för de stora rovdjuren i länet.

Länsstyrelsen bedömer inkomna ansökningar enligt fastställda urvalskriterier som framgår av länets regionala handlingsplan för Landsbygdsprogrammet (Länsstyrelsen Värmland, 2016). Rovdjursförekomst, tidigare angrepp på besättningen eller i närområdet, vilken typ av mark som ska stängslas och vilket djurslag som betar marken är viktiga delar för urval och bedömning.

Ansökan görs till Länsstyrelsen på Jordbruksverkets e-tjänst för företags- och projektstöd. Ansökan kan göras när som helst under året och ärendena handläggs löpande. De flesta ansökningar inkommer under våren. Den genomsnittliga handläggningstiden för ärendena är mindre än två månader. Ersättning ges för den merkostnad det innebär att göra ett konventionellt stängsel rovdjursavvisande eller för att bygga ett rovdjursavvisande stängsel. Bidragstagaren har under fem års tid efter att stängslet satts upp ett eget ansvar för att stängslet är funktionellt och att betande djur hålls på marken.

Ersättningsnivån var från början 20 kr per löpmeter stängsel, men är numera 50 kr per löpmeter stängsel. Stödet kan användas till inköp av stängselmaterial och/eller kostnader för uppsättning av stängslet. Den som söker kan inte få ersättning för åtgärder man genomfört innan ansökan inkommit till Länsstyrelsen. Beviljat bidrag betalas ut när stängslet är uppsatt och har blivit godkänt enligt Viltskadecenters rekommendationer av Länsstyrelsens besiktningspersonal.

2.5.2 Naturvårdsverkets viltskadeanslag

För mark som inte är blocklagd, såsom fåbodbete, skogsbete och mosaikbete finns möjlighet att få ekonomiskt stöd till rovdjursavvisande stängsel genom att ansöka om bidrag från Naturvårdsverkets viltskadeanslag för att förebygga viltskada. Dessa

LÄNSSTYRELSEN VÄRMLAND

medel fördelas av Naturvårdsverket till aktuella länsstyrelser varje år efter äskande från respektive länsstyrelse. Staten får i mån av tillgång på medel lämna bidrag för att förebygga skador av vilt och ersätta inträffade skador. Bidrag och ersättningar för viltskador utgår endast för det vilt som inte får jagas under allmän jakttid (SFS 2001:724)

Ansökan görs direkt till Länsstyrelsen på en särskild blankett som finns på myndighetens webbplats. Den faktiska summan upp till det beviljade bidragsbeloppet betalas ut när stängslet är uppsatt och har blivit godkänt av Länsstyrelsens besiktningspersonal.

Landsbygdsprogrammets bidrag till rovdjursavvisande stängsel har inneburit att viltskademedel numera mycket sällan används för bidrag till stängsel. Bidrag från viltskadeanslaget kan emellertid användas för andra typer av förebyggande åtgärder mot rovdjursangrepp, till exempel boskapsvaktande hundar och sändare på tamdjur. Insatser som har en dokumenterad skadeförebyggande effekt och även utveckling av åtgärder som bedöms kunna ge tillräckliga skadeförebyggande effekter kan vara berättigade till bidrag.

Medlen är dock begränsade och varje ansökan behandlas individuellt så att största möjliga nytta uppnås. Bidraget ges i första hand till näringsidkare men kan under speciella omständigheter även ges till andra.

2.6 Länsstyrelsens arbete med rovdjursavvisande stängsel

Länsstyrelsen arbetar på flera sätt med rovdjursavvisande stängsel, exempelvis genom handläggning av inkomna ärenden, rådgivning inför stängseluppsättning, information om stängsel, rekommendationer och villkor, stängselbesiktning och kommunikation med berörda i form av telefonsamtal, informationsutskick och möten. Utvärderingen av bidrag till rovdjursavvisande stängsel är också en del av arbetet.

Information om rovdjursavvisande stängsel, rekommendationer för stängselbygge, villkor för bidrag och hur man ansöker finns på Länsstyrelsens webbplats tillsammans med hänvisning till ytterligare läsning för den som vill fördjupa sig. Länsstyrelsen erbjuder kostnadsfri rådgivning för den som fått beviljat bidrag och som planerar sätta upp stängsel. Besiktningspersonal från Länsstyrelsen kommer då ut till tamdjursägaren och tillsammans går man igenom området som ska stängslas så att stängslet utformas både enligt rekommendationerna och med anpassningar till platsen.

Länsstyrelsen har i samarbete med Viltskadecenter erbjudit kostnadsfria kurser om hur man bygger rovdjursavvisande stängsel. Kursen riktar sig till tamdjursägare som planerar att bygga rovdjursavvisande stängsel eller som redan har fått bidrag för ändamålet.

Länsstyrelsen har de senaste åren erbjudit brukare med godkända rovdjursavvisande stängsel att anmäla sitt intresse för att få hjälp med röjning under den nedersta stängseltråden. Initiativet är en del av Fårprojektet. Intresset för erbjudandet har varit lågt.

3 Genomförande av utvärderingen

Utvärderingen består av två delar: En översyn av ett representativt urval av rovdjursavvisande stängsel av olika ålder och två enkäter, en till länets fårägare som enligt Länsstyrelsens uppgifter inte fått bidrag till rovdjursavvisande stängsel och en till de fårägare i länet som någon gång fått ekonomiskt stöd för denna typ av stängsel från Länsstyrelsen. Även getägare ingår i utvärderingen.

3.1 Avgränsningar

Utvärderingen har utgått från ärenden för bidrag till rovdjursavvisande stängsel under åren 2001 - 2015. I viss mån har bidrag beviljats ytterligare några år tillbaka, men tillräckligt underlag för att använda dessa tidigare fall har saknats.

Enkäterna har skickats till de får- och getägare som fanns registrerade hos Jordbruksverket 2015.

Utvärderingen gäller inte om och på vilket sätt rovdjursavvisande stängsel har minskat antalet rovdjursangrepp på tamdjur. De faktorer som inverkar på risken för angrepp är flera, samtidigt som antalet angrepp i länet är för få för att dra några slutsatser. Utvärderingens utgångspunkt är bidraget till rovdjursavvisande stängsel.

3.2 Översyn av rovdjursavvisande stängsel

En sammanställning gjordes av samtliga beviljade ärenden där utbetalning gjorts av bidrag till rovdjursavvisande stängsel under perioden 2001 - 2015. Det förekommer att bidrag beviljas men att stängslet av något skäl inte byggs. Bidraget betalas då inte ut. Att bidraget betalats ut betyder att ett stängsel satts upp, att det blivit godkänt vid slutbesiktningen och då bedömts ha avsedd effekt.

Uppgifter för beviljade och utbetalda bidrag från viltskadeanslaget 2001 - 2009 hämtades från databasen Rovdjursforum där uppgifter om bland annat bidrag, och skadeersättningar registrerats fram till hösten 2016 då en annan databas började användas fullt ut. Uppgifter om beviljade bidrag 2010 - 2015 där stödbeloppet betalats ut erhöles från Länsstyrelsens lantbruksenhet.

Stängslen sorterades efter året de byggdes och ett antal stängsel per år valdes ut slumpmässigt för att få fram ett representativt urval av stängsel i länet.

Under sommaren 2016 har Länsstyrelsens besiktningspersonal besökt platserna för de 100 slumpmässigt utvalda stängslen. Besiktningsmännen har inför varje besök så långt det varit möjligt kontaktat stängselinnehavaren och då även erbjudit denne att vara med under översynen.

Vid översynen har stängslets olika delar och funktion setts över för att få en uppfattning om i vilket skick stängslet är. Bedömningarna för varje stängsel har förts in i ett särskilt framtaget protokoll (Bilaga 3). Foton har under fältbesöken tagits på bland annat hörn, grindar och speciallösningar. Svaren från protokollen sammanställdes efter översynen för beräkningar, analys och tolkning.

3.2.1 Stängselkategorier

Stängslen kategoriserades efter översynen i en av kategorierna 0 – 3:

Kategori 0

Stängslet är godkänt vid besiktningen och bedöms ha avsedd effekt.

Stängslet är i lika gott skick som vid besiktningen. Inga åtgärder krävs.

Kategori 1

Mindre arbetsinsats krävs för att stängslet ska kunna godkännas, vara i samma skick som vid besiktningen och ha avsedd effekt. Stängsel som tillhör denna kategori har enstaka stolpar (max 10 %) som behöver riktas/ersättas. Tråden behöver rensas från gräs/sly/träd som fallit över stängslet.

Kategori 2

Större arbetsinsats krävs för att stängslet ska kunna godkännas, vara i samma skick som vid besiktningen och ha avsedd effekt. Stängsel som tillhör denna kategori har relativt många (minst 10 %) stolpar som behöver riktas/ersättas och/eller ett eller två hörn som behöver göras om. Tråden behöver rensas från gräs/sly/träd som fallit över stängslet.

Kategori 3

Omfattande arbetsinsats eller nybyggnation krävs för att stängslet ska kunna godkännas, vara i samma skick som vid besiktningen och ha avsedd effekt. Stängsel som hör till denna kategori har flertalet stolpar (fler än 50 %) som behöver riktas/ersättas och/eller fler än två hörn behöver göras om. Tråden behöver rensas från gräs/sly/träd som fallit över stängslet.

3.2.2 Stängsel som ej är i bruk längre

Som en del av utvärderingen har Länsstyrelsen önskat få en uppfattning om hur stor andel av de stängsel som byggts som fortfarande används. Uppgifter om stängsel i bruk har utöver översynen av utvalda stängsel erhållits genom telefonsamtal till stängselinnehavare och uppgifter från Lantbruksenheten.

I utvärderingen har ”ej i bruk” definierats som rovdjursavvisande stängsel där inga djur betat denna och föregående säsong och/eller som inte används som ett rovdjursavvisande stängsel och/eller som monterats ner helt/delvis och/eller saknar väsentliga delar.

3.2.3 Övrigt om översyn av stängsel

Översynen av stängsel har inte gjorts i syfte att kontrollera och utvärdera enskilda tamdjursägares stängsel. Urvalet av stängsel för översyn har varit slumpmässigt. Genom att se över ett representativt urval av rovdjursavvisande stängsel har det varit möjligt att dra slutsatser om bland annat status för denna typ av stängsel i länet.

3.3 Enkäter om rovdjursavvisande stängsel och Länsstyrelsens arbete

En enkät skickades ut till samtliga får- och getägare som enligt Länsstyrelsens uppgifter vid något tillfälle under 2001 - 2015 byggt rovdjursavvisande stängsel med hjälp av bidrag från myndigheten (Bilaga 1). En enkät skickades också till de får- och getägare som fanns registrerade hos Jordbruksverket under 2015 men som inte sökt bidrag från Länsstyrelsen till rovdjursavvisande stängsel under 2001 - 2015 (Bilaga 2).

Frågorna i enkäterna handlade om hur man uppfattar Länsstyrelsens arbete kring rovdjursavvisande stängsel med avseende på tillgänglighet, information och bemötande. Enkäten handlade också om hur man ser på effekten av rovdjursavvisande stängsel, hur intresserad man är av att söka bidrag, hur stor oro man känner för rovdjursangrepp och vilken samlad bedömning man gör av åtgärden. Enkäterna besvarades anonymt. Två påminnelser skickades ut. Svaren från enkäterna sammanställdes sedan för beräkningar och analys.

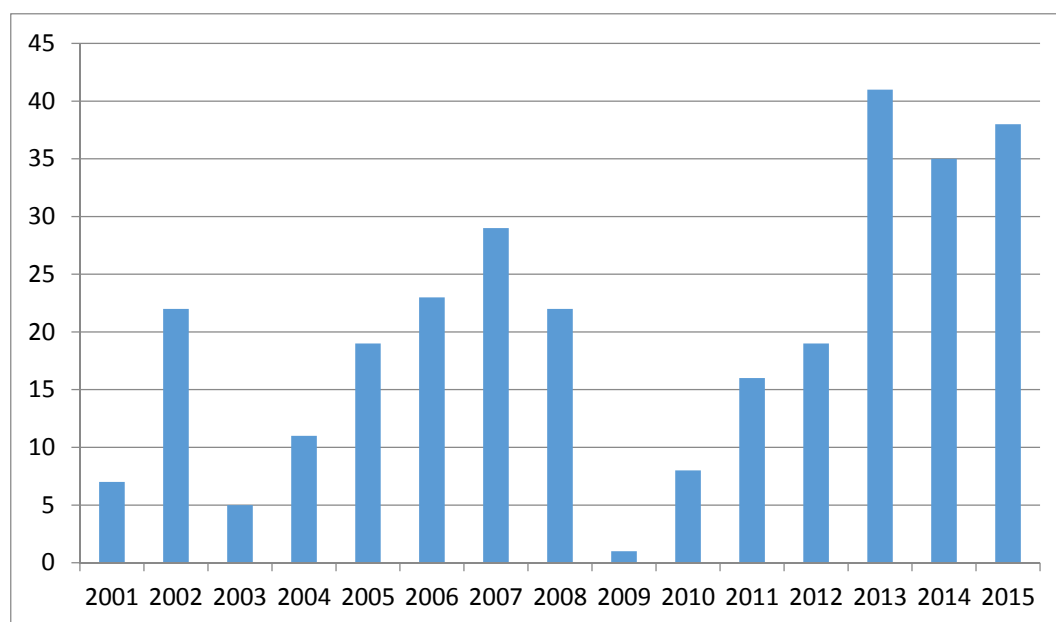
4 Resultat

4.1 Översyn av rovdjursavvisande stängsel

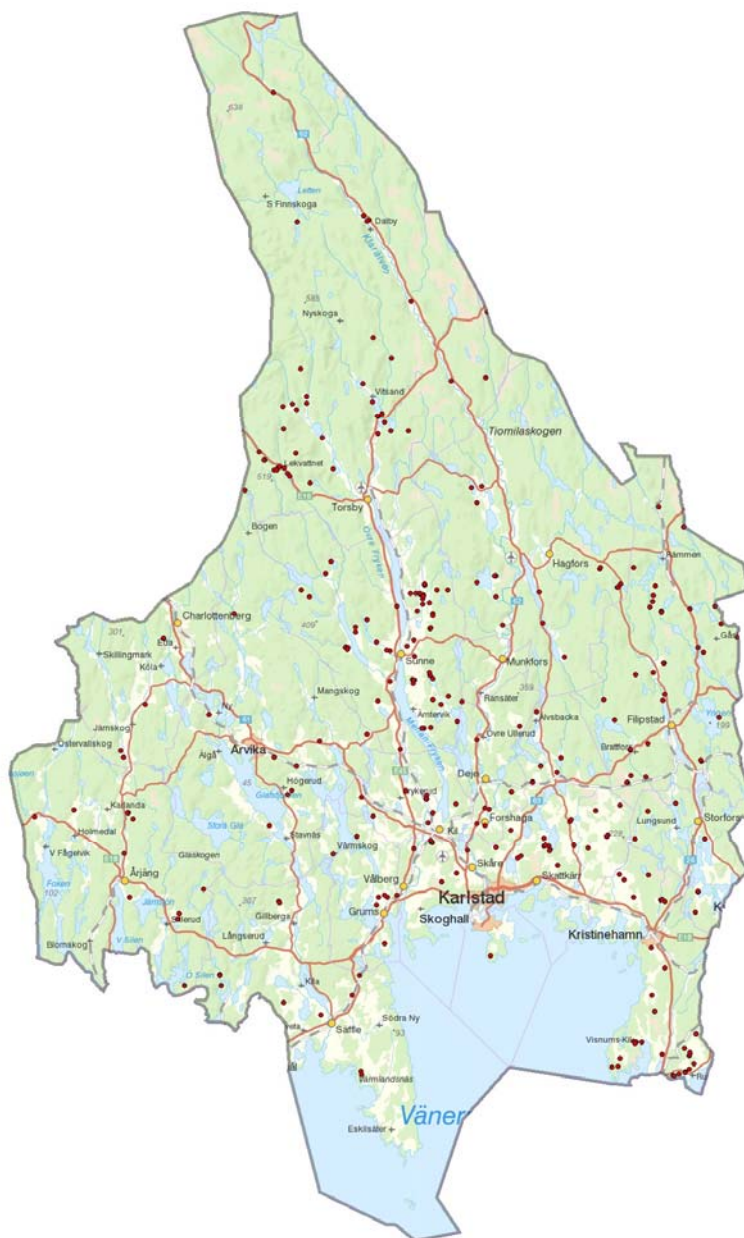
Nedan redovisas resultaten av översynen av utvalda stängsel samt en sammanfattande bild av bidrag och stängsel i länet.

4.1.1 Rovdjursavvisande stängsel i länet

Under perioden 2001 - 2015 har 296 rovdjursavvisande stängsel byggts i länet. Den sammanlagda summan bidrag för dessa stängsel uppgår till cirka 13,5 miljoner kronor. Av detta belopp utgör stöd till miljöinvesteringar omkring 10 miljoner konor. Att enbart ett stängsel sattes upp under 2009 beror troligtvis på att stöd till rovdjursavvisande stängsel via Landsbygdsprogrammet infördes 2010 och att man under 2009 i första hand hänvisade till dessa medel. Länsstyrelsen har inte uppgifter om rovdjursavvisande stängsel som byggts utan bidrag från Länsstyrelsen.



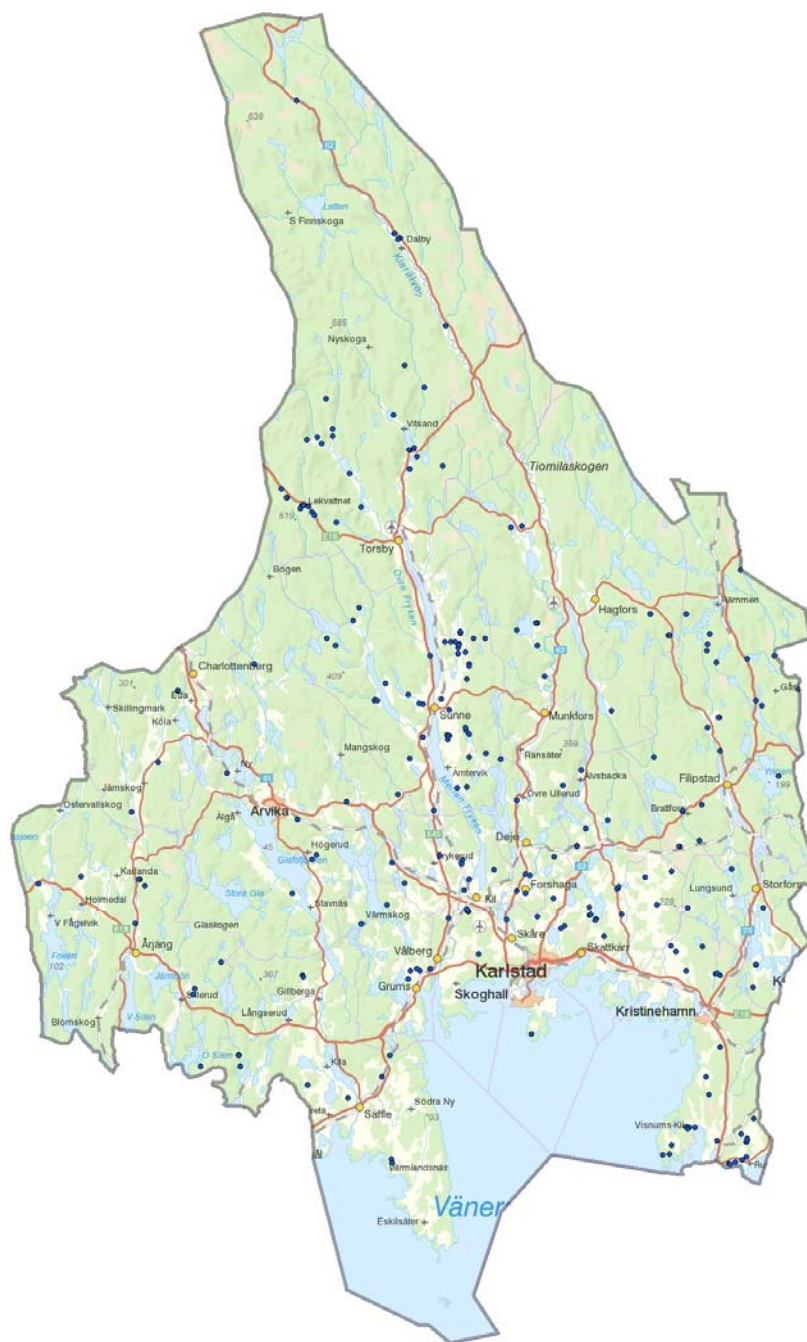
Figur 8: Staplarna visar antal rovdjursavvisande stängsel i Värmlands län som byggts per år med hjälp av bidrag från Länsstyrelsen under perioden 2001 - 2015. Det sammanlagda antalet stängsel under perioden är 296.



Figur 9: Kartan visar fördelningen i länet av de 296 rovdjursavvisande stängsel som satts upp under åren 2001 - 2015. ©Lantmäteriet Geodatasamverkan

4.1.2 Roddjursavvisande stängsel i bruk

Av de 296 stängsel som byggts under perioden är minst 233 fortfarande i bruk och 50 stängsel används enligt uppgift inte längre. I 13 fall har Länsstyrelsen inte kunnat få fram någon uppgift om stängslet är i bruk eller inte då den ursprungliga stängselinnehavaren inte kunnat gå att nå för besked. Detta gäller framför allt äldre stängsel.



Figur 10: Kartan visar hur många av de stängsel som satts upp med hjälp av bidrag i länet 2001 – 2015 som fortfarande är i bruk. ©Lantmäteriet Geodatasamverkan

4.1.3 Status för rovdjursavvisande stängsel i länet

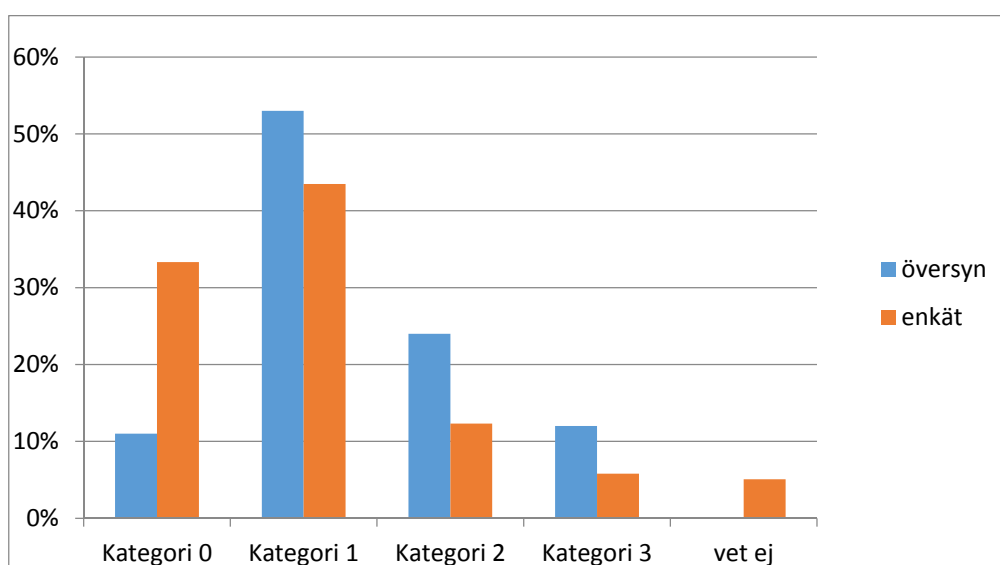
För bedömningen av stängslens status användes fyra kategorier (se avsnitt 3.2.1 Stängselkategorier).

I enkäten till innehavare av rovdjursavvisande stängsel handlade fråga 17 om hur innehavaren själv bedömer effekten på sitt rovdjursavvisande stängsel idag jämfört med när stängslet blev godkänt vid slutbesiktningen. Svarsalternativen motsvarade de kategorier som besiktningsmännen använde vid översynen av utvalda stängsel, dvs kategori 0 - 3 enligt ovan. Enkätfrågan erbjöd också svarsalternativet ”vet ej”.

Översynen av stängsel visade att 11 % av de rovdjursavvisande stängslen i länet sommaren 2016 var i lika gott skick som när de godkändes vid slutbesiktningen. Motsvarande bedömning enligt enkätsvaren var 33 %.

Enligt stängselöversynen hamnade mer än hälften av länets stängsel i kategori 1 som innebär att stängslet i grunden är bra, men behöver mer underhåll för att vara i lika gott skick som vid slutbesiktningen. Motsvarande andel stängsel i kategori 1 enligt enkätsvaren var något lägre.

Stängsel som hamnat i kategori 2 eller 3 har redan från början byggts på ett sätt som inte gynnar hållbarheten, framför allt med avseende på stängslens hörn. Enligt protokollen för översyn av de utvalda stängslen var det cirka 70 % av dessa som inte hade parallelogram i hörnen alls eller fullt ut. Av de stängsel som ingick i översynen hamnade 24 % i kategori 2 och 12 % i kategori 3. Motsvarande andel stängsel i dessa kategorier enligt enkätsvaren var 12 % respektive 6 %.

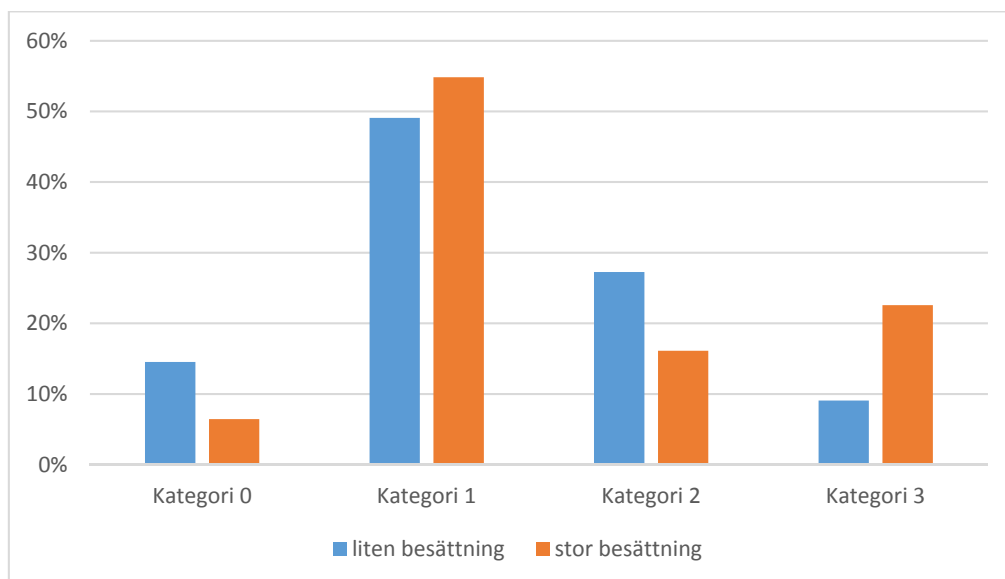


Figur 11: Staplarna visar fördelningen i procent i kategori 0 - 3 för fältpersonalens bedömning av stängslen vid översynen respektive stängselinnehavarnas bedömning enligt svar i enkäten (fråga 17).

Antalet stängsel för översyn var 100. Antalet svar på fråga 17 var 138.

4.1.4 Samband mellan besättningens storlek och stängslets livslängd

Resultatet antyder att storleken på besättningen inte verkar ha något samband med i vilket skick stängslet är.

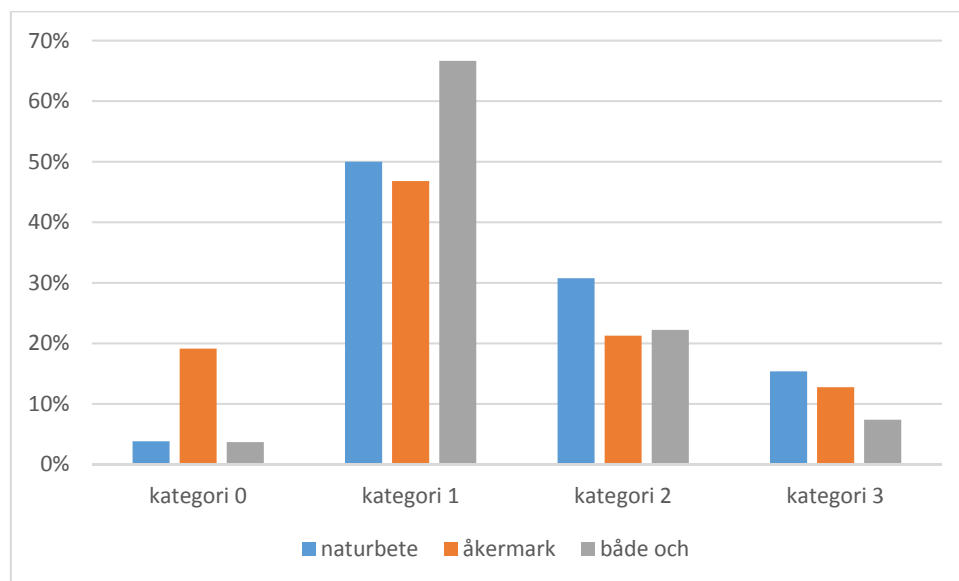


Figur 12: Staplarna visar fördelningen i procent av stängslen, baserat på besättningens storlek. Medelvärde på besättningens storlek i urvalet var 50. Under medelvärde = liten besättning, medelvärdet eller över = stor besättning. Antalet uppgifter i protokollet var 86.

4.1.5 Samband mellan typ av betesmark, stängslets närhet till skog och stängslets livslängd

4.1.5.1 Stängsel på olika typer av betesmark

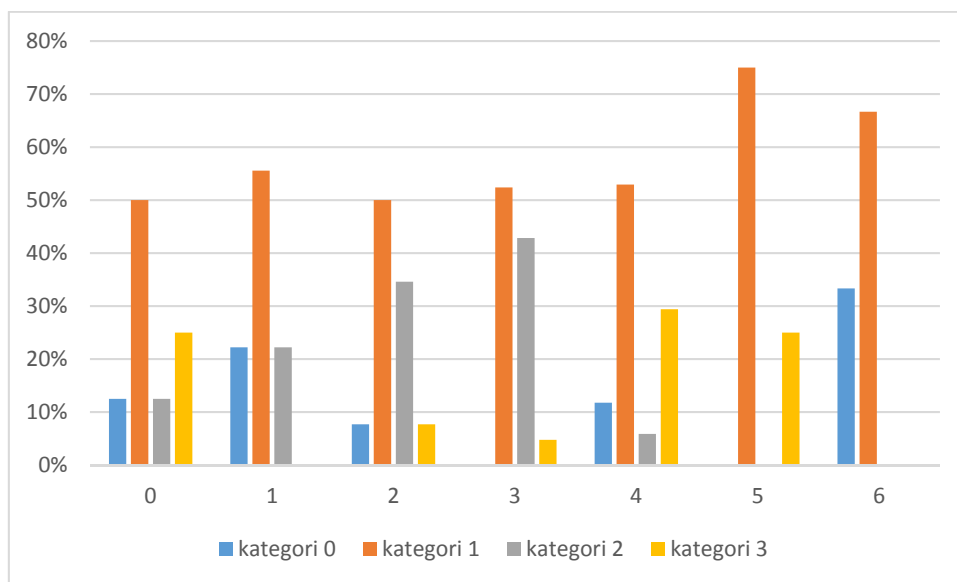
Stängsel som är byggda på gammal åkermark är överrepresenterade i kategori 0, det vill säga stängsel som är i lika gott skick som vid slutbesiktningen.



Figur 13: Staplarna visar fördelningen i procent av stängslen, baserat på typ av betesmark. Antal uppgifter i protokollet var 100.

4.1.5.2 Stängsel i direkt anslutning till skog

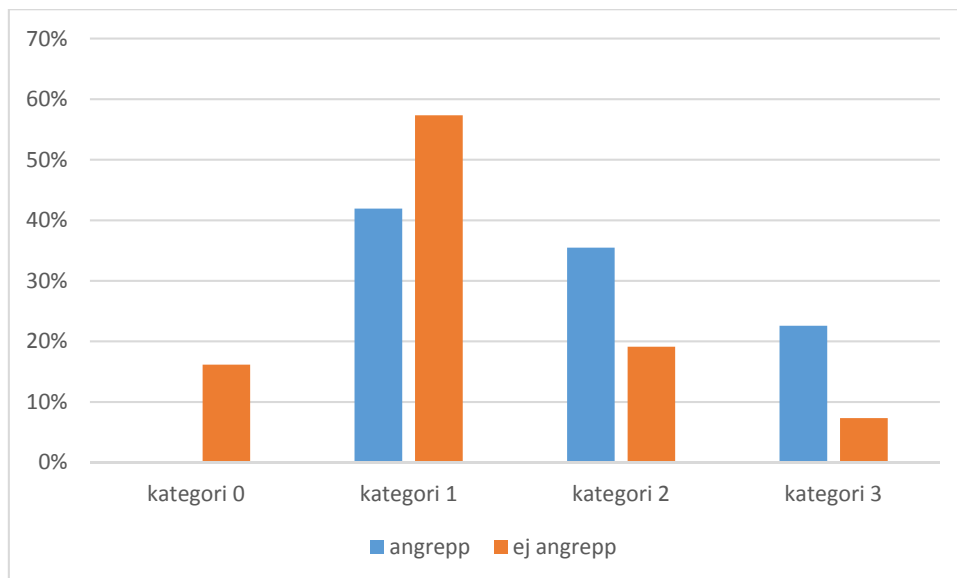
Resultaten antyder att det inte finns något samband mellan hur många sidor av stängslet som ligger i direkt anslutning till skog och i vilket skick stängslet är.



Figur 14: Staplarna visar fördelningen i procent av stängslen, baserat på antal sidor av stängslet som ligger i direkt anslutning till skog (≤ 10 m). 0 - 6 anger antalet stängselsidor mot skog. Antal uppgifter i protokollet var 97.

4.1.6 Samband mellan rovdjursangrepp och stängslets livslängd

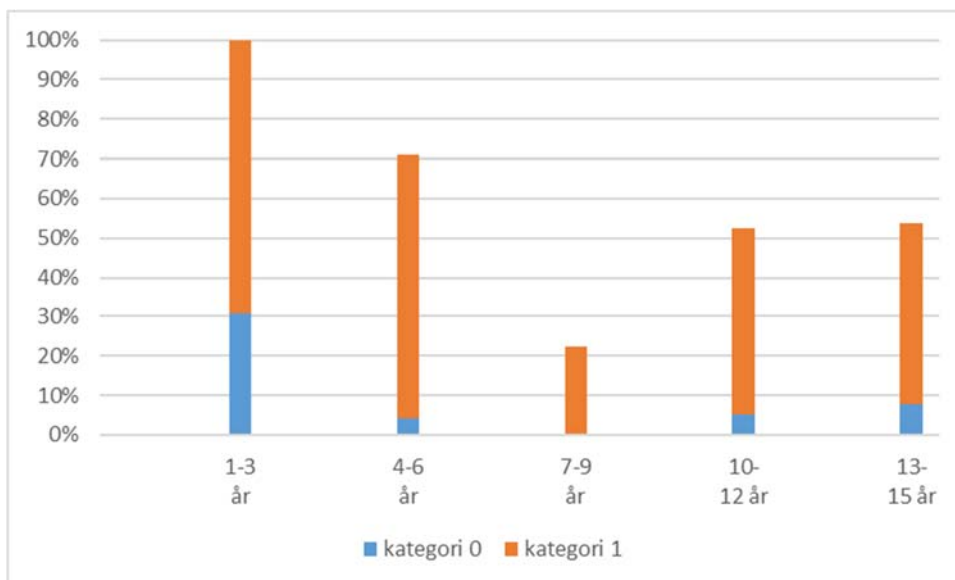
Stängselinnehavare som haft rovdjursangrepp vid något tillfälle har rovdjursavvisande stängsel som är överrepresenterade i kategori 2 och 3 och underrepresenterade i kategori 1. Stängselinnehavare som haft rovdjursangrepp saknas helt i kategori 0. Uppgiften gäller rovdjursangrepp vid något tillfälle oavsett stängseltyp och är inte specifikt kopplat till stängslet i urvalet eller till rovdjursavvisande stängsel generellt.



Figur 15: Staplarna visar fördelningen i procent av stängslen, baserat på om stängselinnehavaren haft rovdjursangrepp eller inte. Antal uppgifter i protokollet var 99.

4.1.7 Faktisk livslängd hos rovdjursavvisande stängsel

Då provstorleken (antalet stängsel som kunde användas för översyn per år) var lite delades andel stängsel i kategori 0 och 1 in i grupper om tre år vardera för att på ett meningsfullt sätt kunna fastställa stängslens livslängd. Definitionen för livslängd bestämdes till gränsen för då färre än 50 % av stängslen kunde återfinnas i kategori 0 eller 1. Enligt denna definition är livslängden på de rovdjursavvisande stängsel som byggts i Värmland mellan 6 och 7 år.



Figur 16: Staplarna visar fördelningen i procent av stängseln i kategori 0 och 1 indelat i grupper om tre år vardera. Antalet stängsel totalt i kategori 0 och 1 var 64. Antalet stängsel som sågs över var 100.

4.2 Enkäter om rovdjursavvisande stängsel och Länsstyrelsens arbete

Nedan redovisas resultaten av de två enkäter som skickades ut. Respondenter som någon gång fått bidrag till rovdjursavvisande stängsel kallas nedan ”stängselinnehavare”. Får- och getägare som inte har rovdjursavvisande stängsel kallas nedan ”fårägare”. Enkätfrågornas numrering är olika för de båda enkäterna beroende på olika antal frågor.

4.2.1 Svarsfrekvens

Antal utsända enkäter totalt: 917

Svarsfrekvens totalt: 69 %

Antal enkäter till fårägare: 714

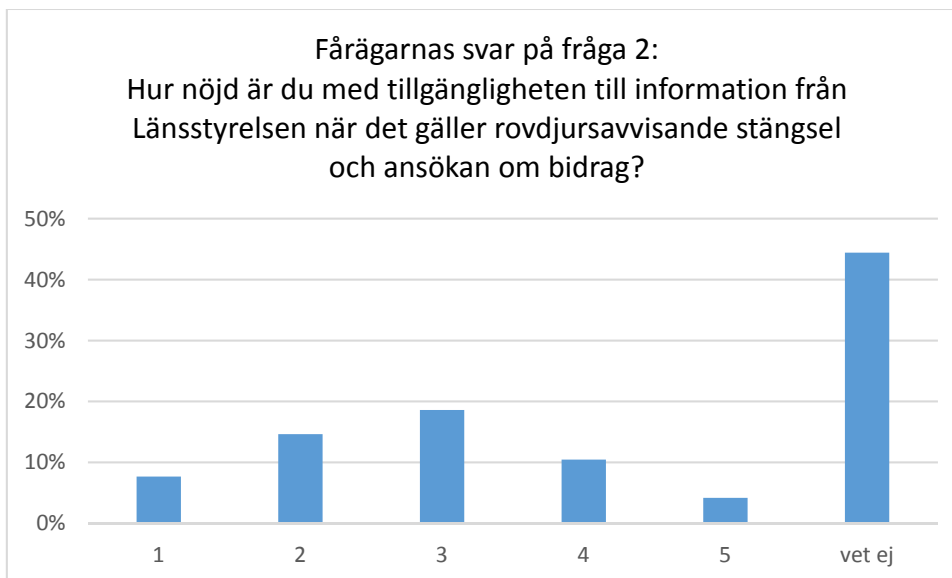
Svarsfrekvens fårägare: 66 %

Antal enkäter till stängselinnehavare: 203

Svarsfrekvens stängselinnehavare: 79 %

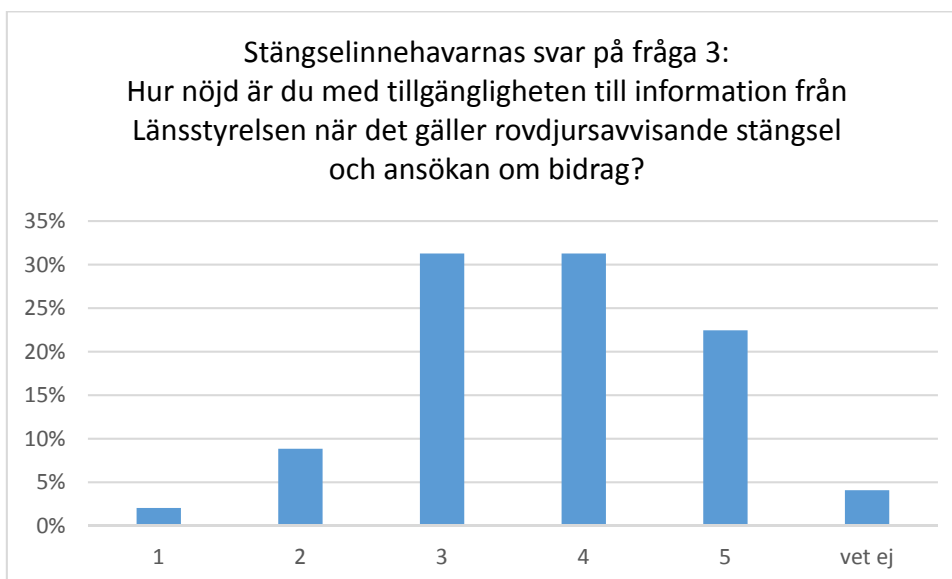
4.2.2 Undersökning av grad av nöjdhet med Länsstyrelsens arbete kring rovdjursavvisande stängsel

4.2.2.1 Tillgänglighet till information från Länsstyrelsen om stängsel och bidrag
Fårägarna anger i hög grad att de inte vet hur de ser på tillgängligheten till information från Länsstyrelsen om stängsel och bidrag. Stängselinnehavarna är generellt sett nöjda med tillgängligheten till information.



Figur 17: Staplarna visar fördelningen av fårägarnas svar i procent.

1 = inte alls nöjd, 5 = mycket nöjd. Antalet svar på frågan var 430.

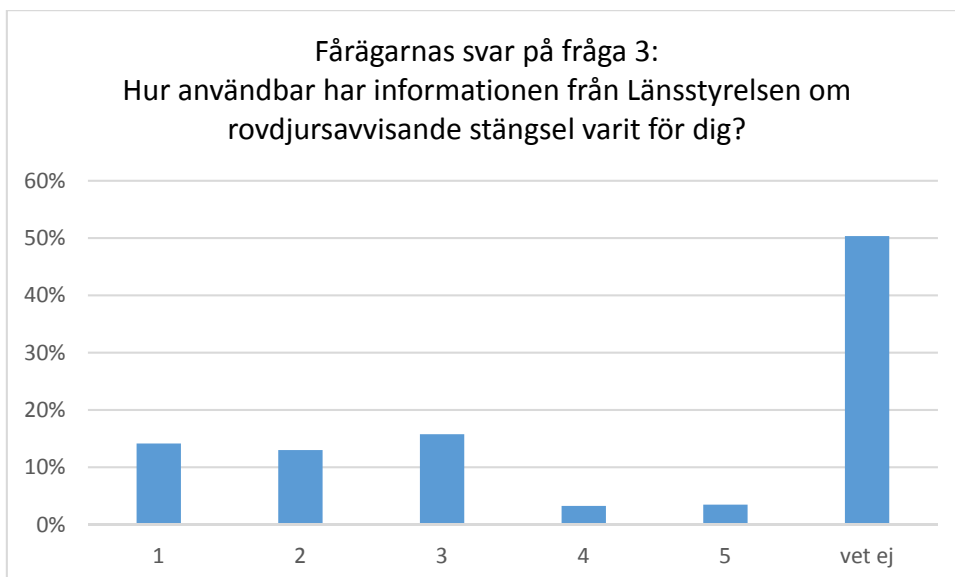


Figur 18: Staplarna visar fördelningen av stängselinnehavarnas svar i procent. 1

= inte alls nöjd, 5 = mycket nöjd. Antalet svar på frågan var 147.

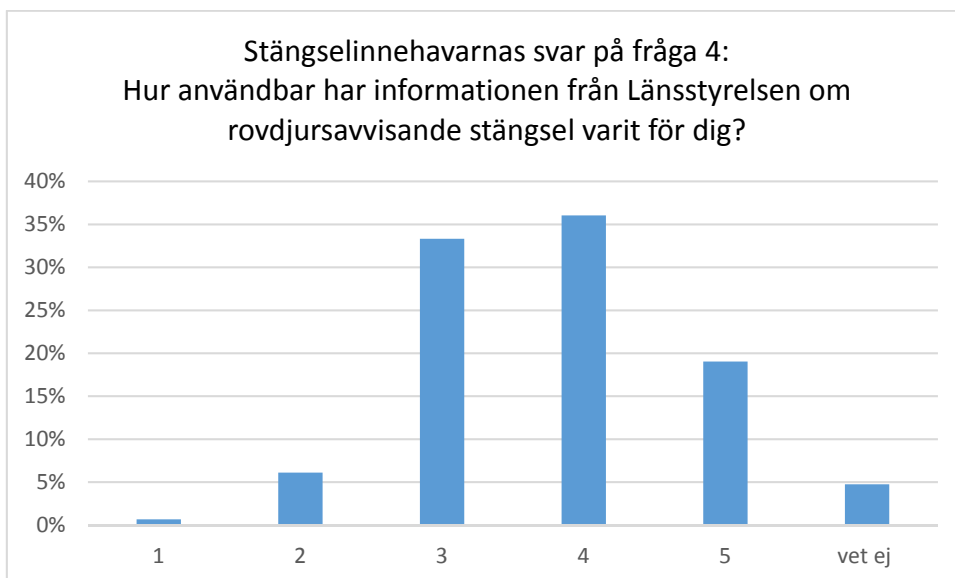
4.2.2.2 Informationens användbarhet

Fårägarna anger i hög grad att de inte vet hur de ser på hur användbar informationen om rovdjursavvisande stängsel från Länsstyrelsen varit. Stängselinnehavarna tycker i stor utsträckning att informationen har varit användbar.



Figur 19: Staplarna visar fördelningen av fårägarnas svar i procent.

1 = inte alls användbar, 5 = mycket användbar. Antalet svar på frågan var 431.



Figur 20: Staplarna visar fördelningen av stängselinnehavarnas svar i procent.

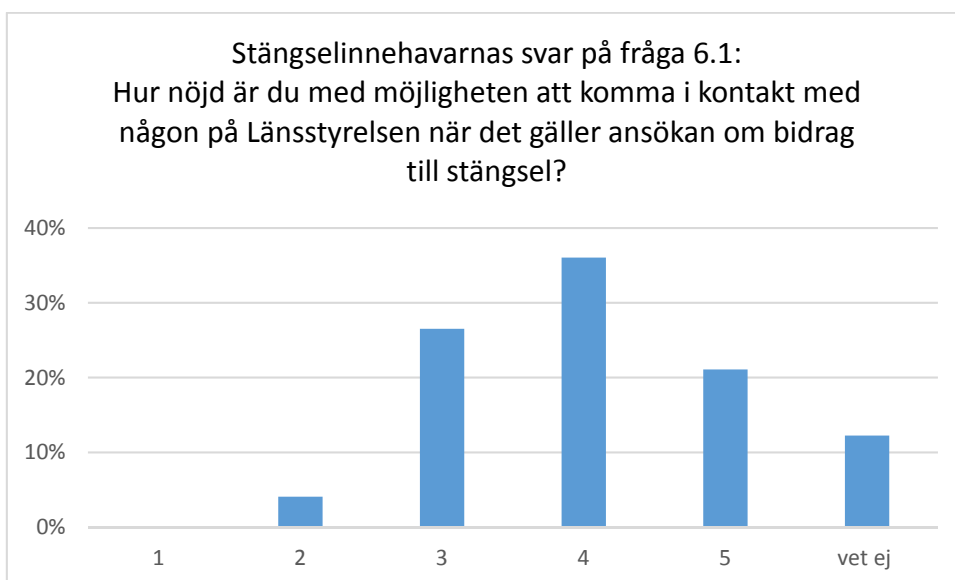
1 = inte alls användbar, 5 = mycket användbar. Antalet svar på frågan var 147.

4.2.2.3 Möjligheten att komma i kontakt med Länsstyrelsen om stängsel och bidrag

Fårägarna anger i hög grad att de inte vet hur de ser på möjligheten att komma i kontakt med Länsstyrelsen när det gäller stängsel och bidrag. Stängselinnehavarna är generellt sett nöjda med möjligheten att komma i kontakt med Länsstyrelsen.



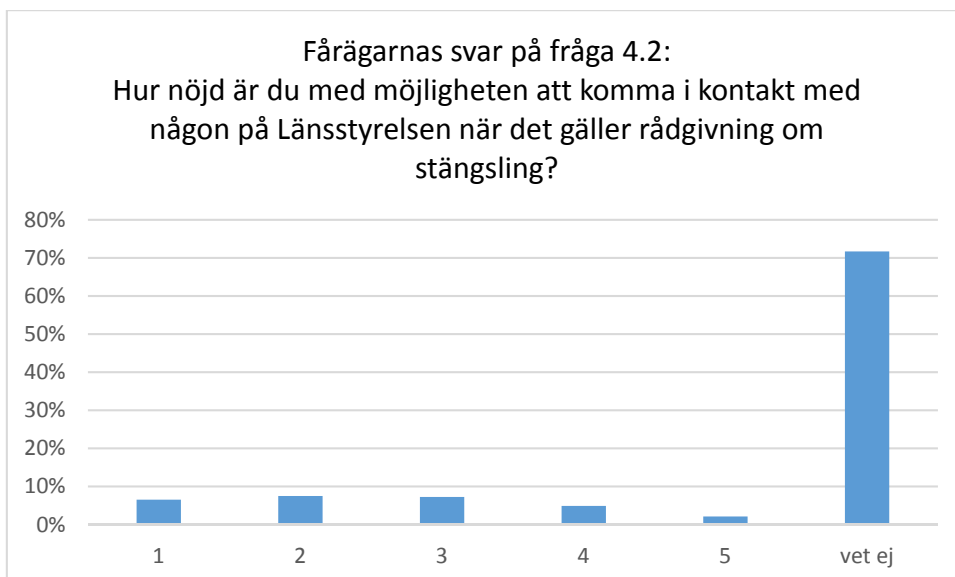
Figur 21: Staplarna visar fördelningen av fårägarnas svar i procent. 1 = inte alls nöjd, 5 = mycket nöjd. Antalet svar på frågan var 429.



Figur 22: Staplarna visar fördelningen av stängselinnehavarnas svar i procent. 1 = inte alls nöjd, 5 = mycket nöjd. Antalet svar på frågan var 147.

4.2.2.4 Möjligheten att komma i kontakt med Länsstyrelsen om rådgivning om stängsel

Fårägarna anger i hög grad att de inte vet hur de ser på möjligheten att komma i kontakt med Länsstyrelsen när det gäller rådgivning om stängsling. Stängselinnehavarna är generellt sett nöjda med denna rådgivning.



Figur 23: Staplarna visar fördelningen av fårägarnas svar i procent.

1 = inte alls nöjd, 5 = mycket nöjd. Antalet svar på frågan var 428.



Figur 24: Staplarna visar fördelningen av stängselinnehavarnas svar i procent.

1 = inte alls nöjd, 5 = mycket nöjd. Antalet svar på frågan var 148.

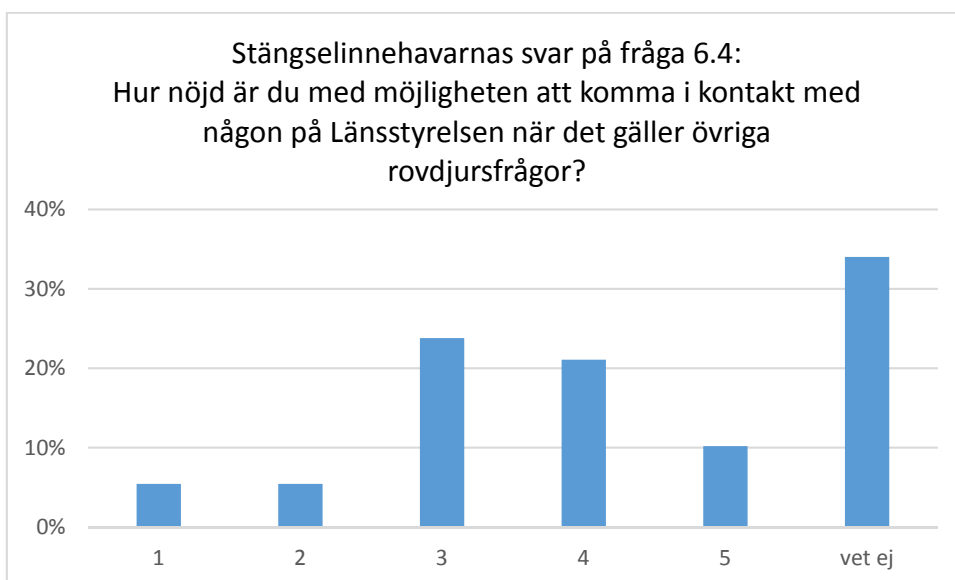
4.2.2.5 Möjligheten att komma i kontakt med Länsstyrelsen om övriga rovdjursfrågor

Fårägarna anger i hög grad att de inte vet hur de ser på möjligheten att komma i kontakt med Länsstyrelsen när det gäller övriga rovdjursfrågor. Andelen stängselinnehavare som angett ”vet ej” på denna fråga är förhållandevis stor jämfört med övriga frågor om tillgänglighet. Stängselinnehavarna är annars ganska nöjda med tillgängligheten även kring övriga rovdjursfrågor.



Figur 25: Staplarna visar fördelningen av fårägarnas svar i procent.

1 = inte alls nöjd, 5 = mycket nöjd. Antalet svar på frågan var 428.



Figur 26: Staplarna visar fördelningen av stängselinnehavarnas svar i procent.

1 = inte alls nöjd, 5 = mycket nöjd. Antalet svar på frågan var 147.

4.2.2.6 Möjligheten att komma i kontakt med Länsstyrelsen om besiktning av stängsel

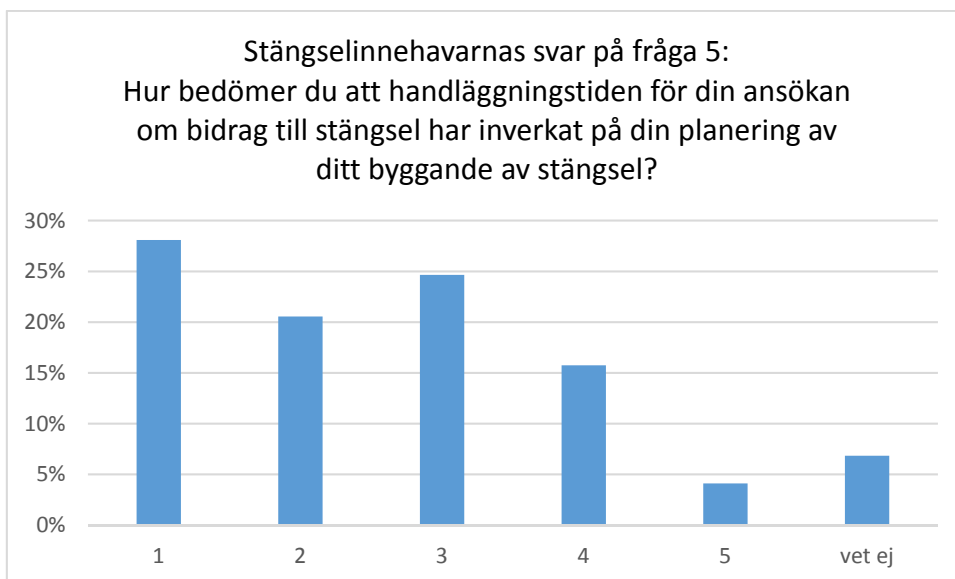
Stängselinnehavarna är mycket nöjda med Länsstyrelsens tillgänglighet gällande den besiktning av det uppsatta stängslet som görs innan utbetalning av beviljade medel sker.



Figur 27: Staplarna visar fördelningen av stängselinnehavarnas svar i procent. 1= inte alls nöjd, 5= mycket nöjd. Antalet svar på frågan var 148.

4.2.2.7 Handläggningstidens inverkan på planering av stängselbygget

Majoriteten av stängselinnehavarna uppger att handläggningstiden inte inverkat negativt på deras byggplaner, men det finns även till viss del en uppfattning om att det påverkat planeringen på ett negativt sätt.



Figur 28: Staplarna visar fördelningen av stängselinnehavarnas svar i procent. 1= ingen negativ inverkan alls, 5 = stor negativ inverkan. Antalet svar på frågan var 146.

4.2.2.8 Förslag på hur Länsstyrelsens arbete med information och tillgänglighet kring bidrag och rovdjursavvisande stängsel kan förbättras

Respondenterna gavs här möjlighet att med egna formuleringar föreslå förbättringar på Länsstyrelsens arbete med information och tillgänglighet kring bidrag och rovdjursavvisande stängsel. Svaren kategoriserades sedan för att bli tydligare och lättare kunna sammanfattas. Synpunkter som inte handlat om frågan redovisas inte i denna utvärdering men noteras av Länsstyrelsen. Svaren nedan anges i fallande ordning.

Förärgarnas fem vanligaste svar på fråga 4.4:

Vad tycker du att Länsstyrelsen kan göra för att förbättra sitt arbete med information och tillgänglighet i de här frågorna?

1. Vet ej/ingen åsikt/ej insatt/ej aktuellt
2. Riktad information (direktutskick)
3. Länsstyrelsen bör kommunicera bättre (lyssna, lära, vara konsekvent, tala sanning, bygga förtroende)
4. Länsstyrelsen bör vara mer uppsökande (anordna och delta i möten, vara på plats, ta kontakt personligen)
5. Mer information

Stängselinnehavarnas fem vanligaste svar på fråga 6.5:

Vad tycker du att Länsstyrelsen kan göra för att förbättra sitt arbete med information och tillgänglighet i de här frågorna?

1. Arbetet är bra som det är
2. Vet ej/ingen åsikt/ej insatt/ej aktuellt
3. Praktisk information (stängsel, ansökan mm)
4. Riktad information (direktutskick)
5. Länsstyrelsen bör vara mer tillgänglig/snabbare

4.2.2.9 Länsstyrelsens bemötande kring bidrag och stängsel

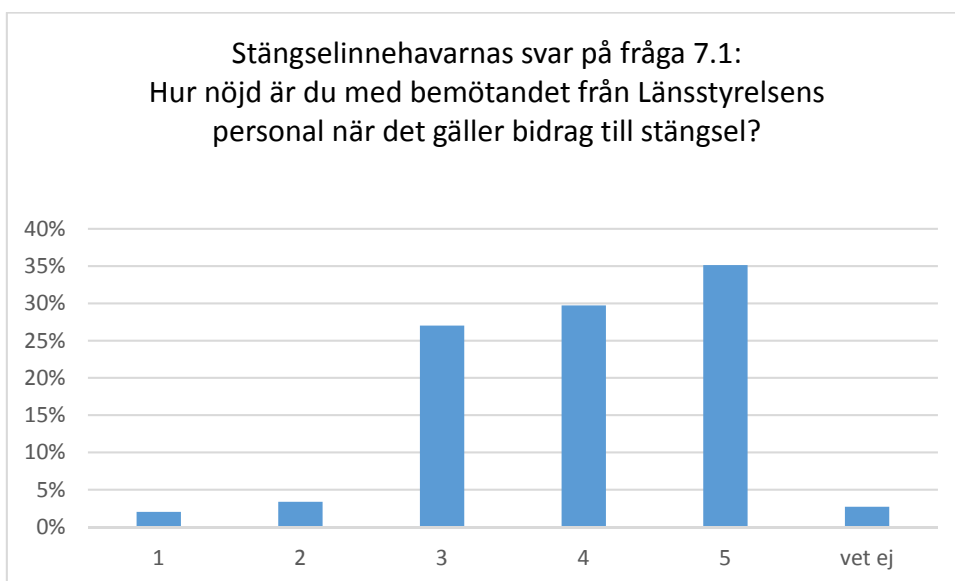
Förärgarna anger i mycket hög grad att de inte vet hur de ser på bemötandet från Länsstyrelsens personal när det gäller bidrag till stängsel. Stängselinnehavarna är mycket nöjda med bemötandet.

LÄNSSTYRELSEN VÄRMLAND



Figur 29: Staplarna visar fördelningen av fårägarnas svar i procent.

1 = inte alls nöjd, 5 = mycket nöjd. Antalet svar på frågan var 429.



Figur 30: Staplarna visar fördelningen av stängselinnehavarnas svar i procent.

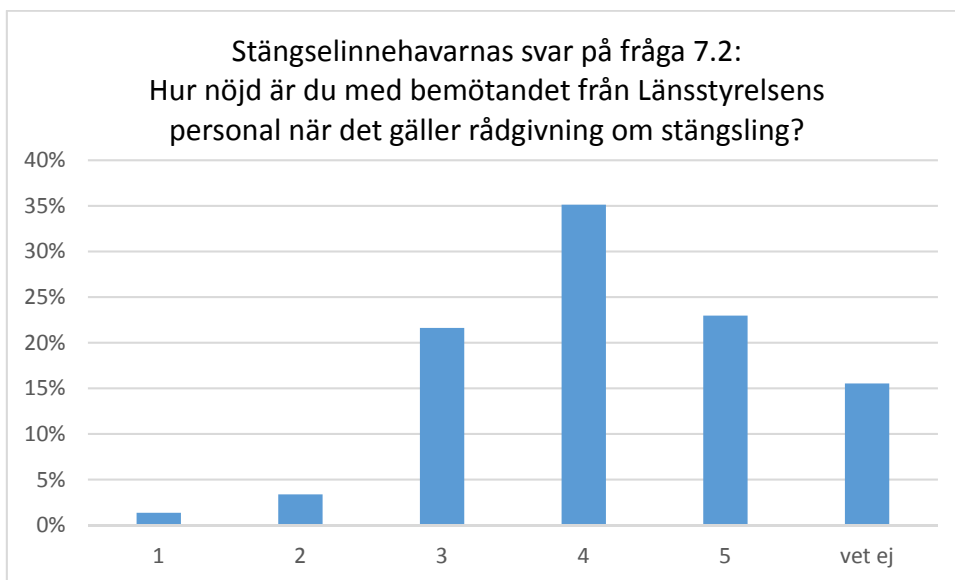
1 = inte alls nöjd, 5 = mycket nöjd. Antalet svar på frågan var 148.

4.2.2.10 Länsstyrelsens bemötande kring rådgivning om stängsling

Fårägarna anger i mycket hög grad att de inte vet hur de ser på bemötandet från Länsstyrelsens personal när det gäller rådgivning om stängsling. Stängselinnehavarna är mycket nöjda med bemötandet.



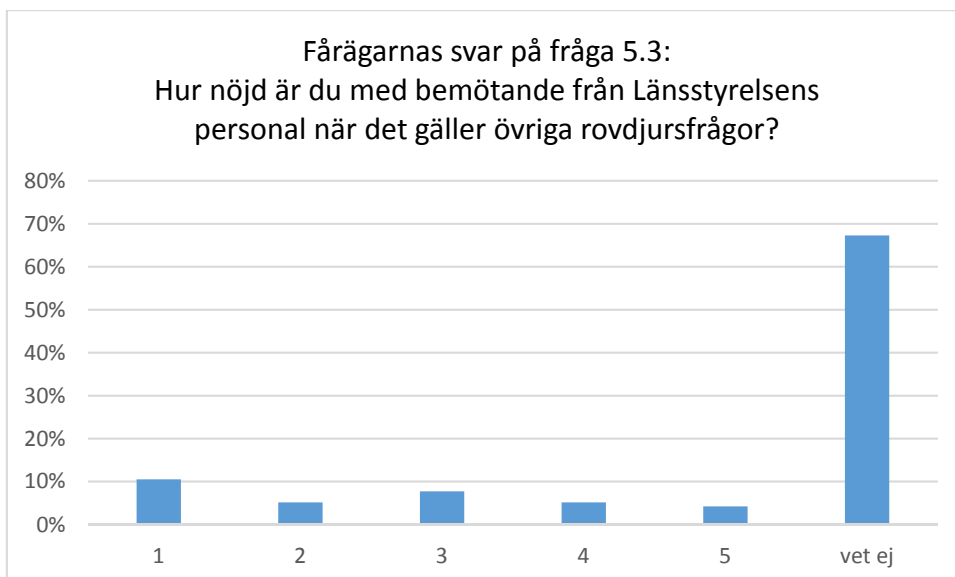
Figur 31: Staplarna visar fördelningen av fårägarnas svar i procent. 1 = inte alls nöjd, 5 = mycket nöjd. Antalet svar på frågan var 429.



Figur 32: Staplarna visar fördelningen av stängselinnehavarnas svar i procent. 1 = inte alls nöjd, 5 = mycket nöjd. Antalet svar på frågan var 148.

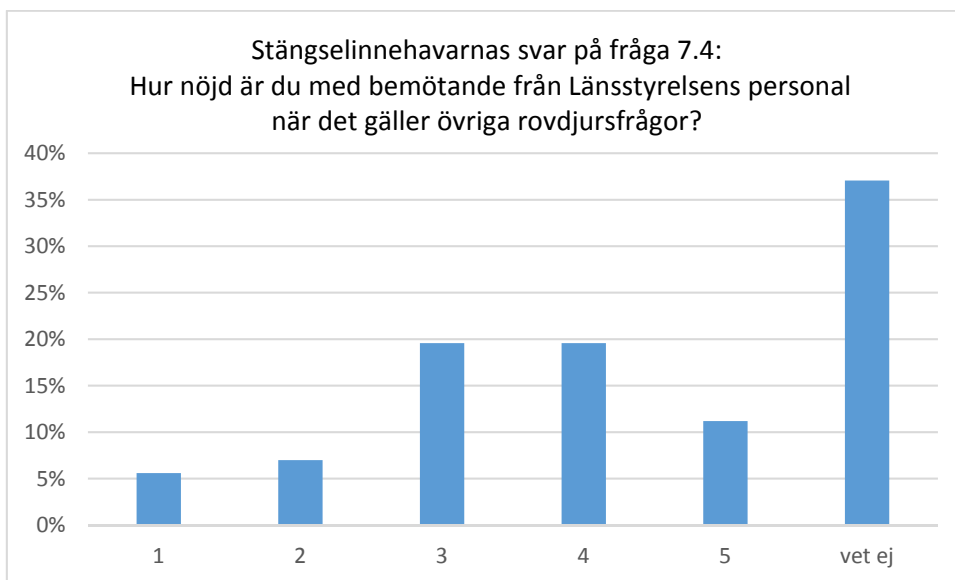
4.2.2.11 Länsstyrelsens bemötande kring övriga rovdjursfrågor

Fårägarna anger i hög grad att de inte vet hur de ser på bemötandet från Länsstyrelsens personal när det gäller övriga rovdjursfrågor. Andelen stängselinnehavare som angett ”vet ej” på denna fråga är förhållandevis stor jämfört med övriga frågor om bemötande. Stängselinnehavarna är annars ganska nöjda med bemötandet.



Figur 33: Staplarna visar fördelningen av fårägarnas svar i procent.

1 = inte alls nöjd, 5 = mycket nöjd. Antalet svar på frågan var 428.



Figur 34: Staplarna visar fördelningen av stängselinnehavarnas svar i procent.

1 = inte alls nöjd, 5 = mycket nöjd. Antalet svar på frågan var 143.

4.2.2.12 Länsstyrelsens bemötande kring besiktning av stängsel

Stängselinnehavarna är mycket nöjda med bemötandet från Länsstyrelsens personal gällande besiktning av stängslet.



Figur 35: Staplarna visar fördelningen av stängselinnehavarnas svar i procent. 1 = inte alls nöjd, 5 = mycket nöjd. Antalet svar på frågan var 145.

4.2.2.13 Förslag på hur Länsstyrelsens bemötande i arbetet med rovdjursavvisande stängsel kan förbättras

Respondenterna gavs här möjlighet att med egna formuleringar föreslå förbättringar för Länsstyrelsens bemötande i arbetet med rovdjursavvisande stängsel. Svaren kategoriserades sedan för att lättare kunna sammanfattas. Synpunkter som inte handlat om frågan redovisas inte i denna utvärdering, men omhändertas av Länsstyrelsen. Svaren nedan anges i fallande ordning.

Fårägarnas fem vanligaste svar på fråga 5.4:

Vad tycker du att Länsstyrelsen kan göra bättre för att förbättra sitt bemötande när det gäller rovdjursavvisande stängsel?

1. Vet ej/ingen åsikt/ej insatt/ej aktuellt
2. Information
3. Mindre byråkrati och ekonomiska begränsningar
4. Länsstyrelsen bör kommunicera bättre/vara mer tillmötesgående/ha en bättre attityd/ha ett bättre bemötande
5. Länsstyrelsen bör visa större förståelse för tamdjursägare

Stängselinnehavarnas fem vanligaste svar på fråga 7.5:

Vad tycker du att Länsstyrelsen kan göra bättre för att förbättra sitt bemötande när det gäller rovdjursavvisande stängsel?

1. Vet ej/ingen åsikt/ej insatt/ej aktuellt

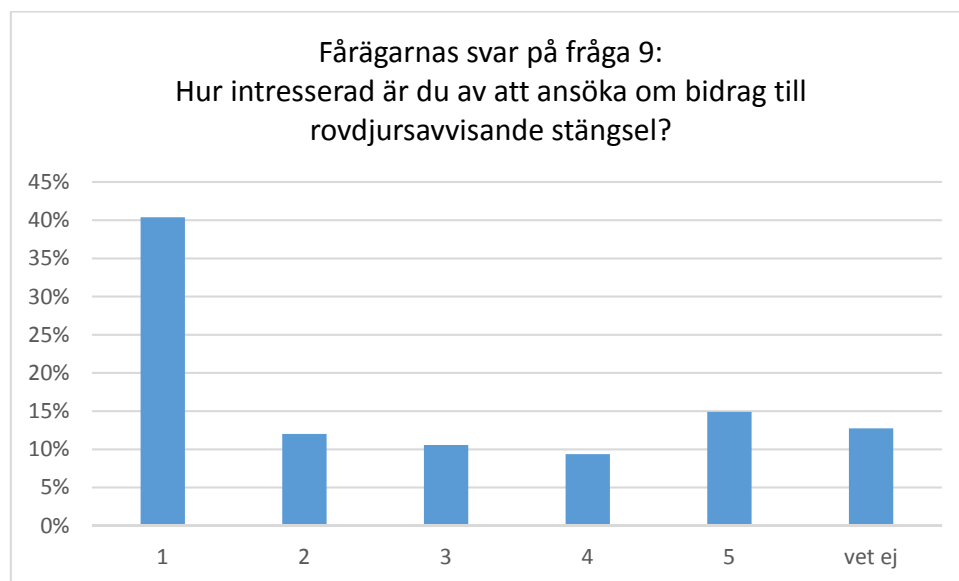
2. Bemötandet är bra som det är nu
3. Länsstyrelsen bör kommunicera bättre/vara mer tillmötesgående/ha en bättre attityd/ha ett bättre bemötande
4. Information
5. Mindre byråkrati och ekonomiska begränsningar

4.2.3 Undersökning av antal kontakter med Länsstyrelsen angående rovdjur

Fårägarna har i genomsnitt varit i kontakt med Länsstyrelsen 1, 1 gång med anledning av rovdjursfrågor. Stängselinnehavarna har i genomsnitt varit i kontakt med Länsstyrelsen 3,7 gånger med anledning av rovdjursavvisande stängsel.

4.2.4 Undersökning av intresset för att söka bidrag till rovdjursavvisande stängsel

En stor andel av fårägarna är inte alls intresserade av att ansöka om bidrag till rovdjursavvisande stängsel. Bland stängselinnehavarna är ungefär lika stor andel mycket intresserade av att ansöka om mer bidrag som inte alls intresserade av att göra det.



Figur 36: Staplarna visar fördelningen av fårägarnas svar i procent.

1 = inte alls intresserad, 5 = mycket intresserad. Antal svar på frågan var 416.



Figur 37: Staplarna visar fördelningen av stängselinnehavarnas svar i procent. 1 = inte alls intresserad, 5 = mycket intresserad. Antal svar på frågan var 146.

4.2.5 Undersökning av skälen till att inte vara intresserad av att söka bidrag till rovdjursavvisande stängsel

För de respondenter som angett att de inte alls är intresserade av att ansöka om bidrag till stängsel undersöktes de vanligaste skälen till detta. I svarsunderlaget fanns ett antal alternativ att välja mellan samt möjlighet att uppge annat skäl. Flera alternativ kunde anges. Antal svar på frågan var 546 för fårägarna och 92 för stängselinnehavarna. Skälen nedan anges i fallande ordning.

Fårägarnas fem vanligaste svar på fråga 9.1:

Om du inte alls är intresserad av att söka bidrag, ange orsak:

1. Stängslet innebär stora kostnader för mig trots bidraget (17 %)
2. Annat skäl, t ex att man har slutat med djurhållning, att man inte upplever att rovdjur är ett problem eller att man anser att besättningen är för liten (14 %)
3. Det är för mycket arbete med att bygga stängslet (13 %)
Stängslet fungerar inte som skydd mot rovdjur (13 %)
4. Det är krångligt att ansöka om bidrag (12 %)

Att man inte har förtroende för Länsstyrelsen uppgavs som skäl hos 4 % av fårägarna.

Stängselinnehavarnas fem vanligaste svar på fråga 12.1:

Om du inte alls är intresserad av att söka bidrag, ange orsak:

1. Jag behöver inte mer rovdjursavvisande stängsel än vad jag har (26 %)
2. Annat skäl, t ex att man har slutat med djurhållning (18 %)
3. Det är för mycket arbete med att bygga stängslet (16 %)
4. Underhåll av stängslet tar för mycket tid (15 %)

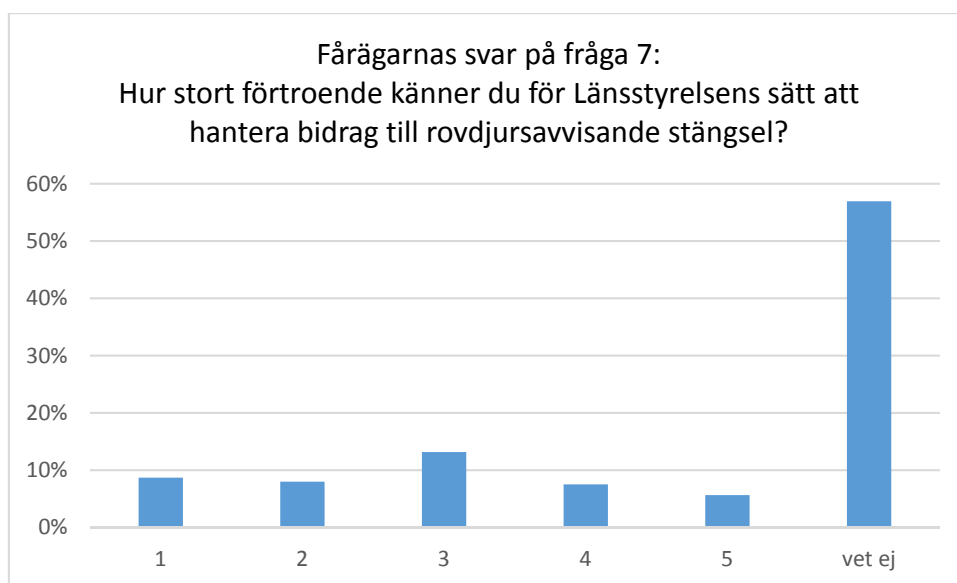
5. Stängslet innebär stora kostnader för mig trots bidraget (10 %)

Att man inte har förtroende för Länsstyrelsen angavs som skäl hos 0 % hos stängselinnehavarna.

4.2.6 Undersökning av förtroendet för Länsstyrelsens sätt att hantera bidrag och problemsituationer med rovdjur

4.2.6.1 Förtroende för Länsstyrelsens sätt att hantera bidrag till rovdjursavvisande stängsel

Fårägarna anger i hög grad att de inte vet vilket förtroende de känner för Länsstyrelsens sätt att hantera bidrag till rovdjursavvisande stängsel. Stängselinnehavarna har ett stort förtroende för detta arbete.



Figur 38: Staplarna visar fördelningen av fårägarnas svar i procent.

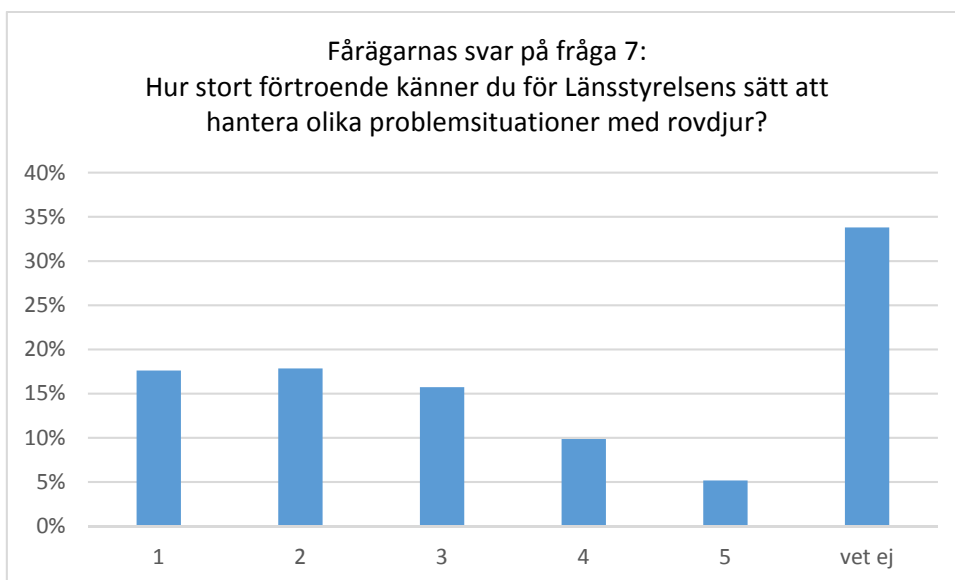
1 = obefintligt, 5 = stort. Antal svar på frågan var 425.



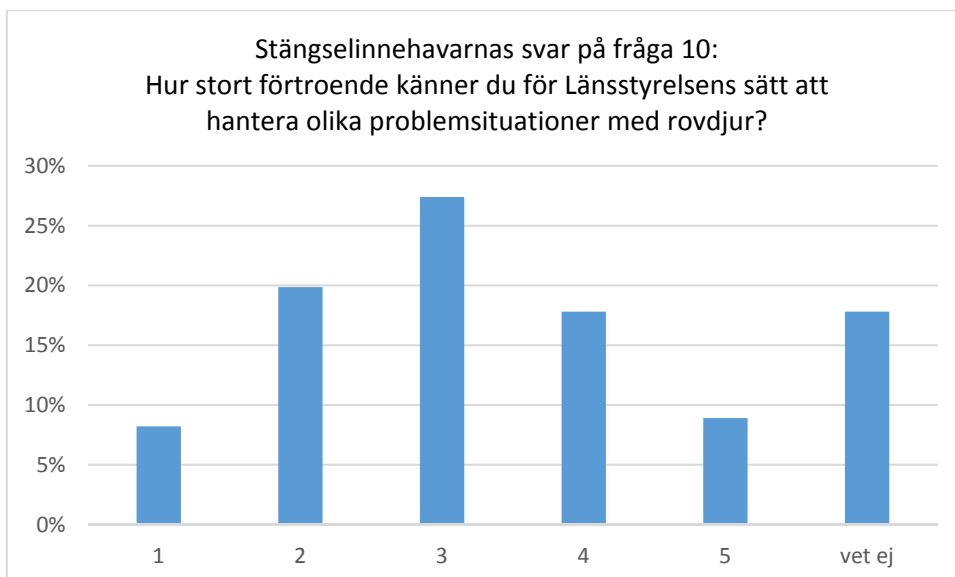
Figur 39: Staplarna visar fördelningen av stängselinnehavarnas svar i procent. 1 = obefintligt, 5 = stort. Antal svar på frågan var 147.

4.2.6.2 Förtroendet för Länsstyrelsens sätt att hantera olika problemsituationer med rovdjur

Fårägarna anger i hög grad att de inte vet vilket förtroende de känner för Länsstyrelsens sätt att hantera olika problemsituationer med rovdjur. Stängselinnehavarna känner förtroende för Länsstyrelsens arbete i dessa sammanhang, men inte i lika hög grad som för myndighetens arbete med stängselbidrag.



Figur 40: Staplarna visar fördelningen av fårägarnas svar i procent. 1 = obefintligt, 5 = stort. Antal svar på frågan var 426.

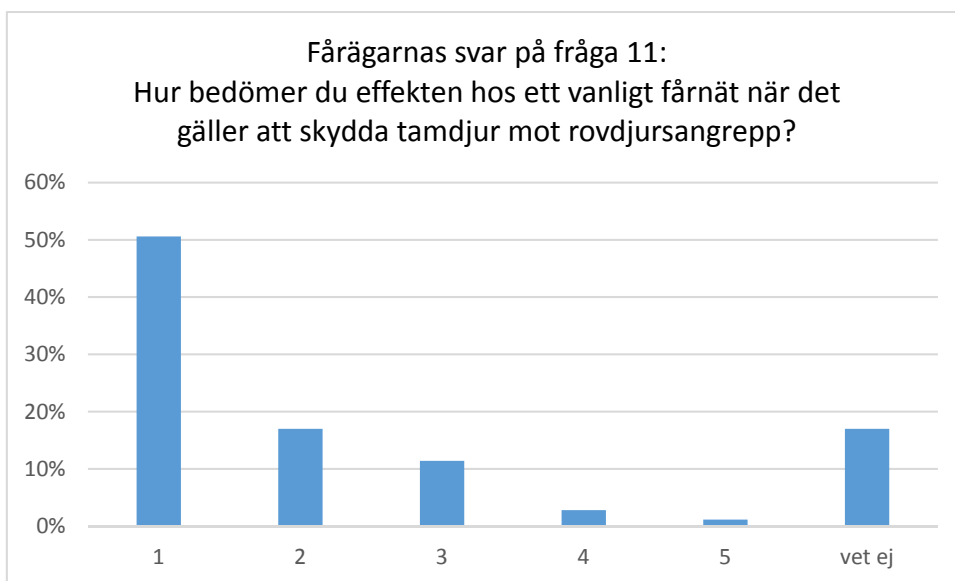


Figur 41: Staplarna visar fördelningen av stängselinnehavarnas svar i procent. 1 = obefintligt, 5 = stort. Antal svar på frågan var 146.

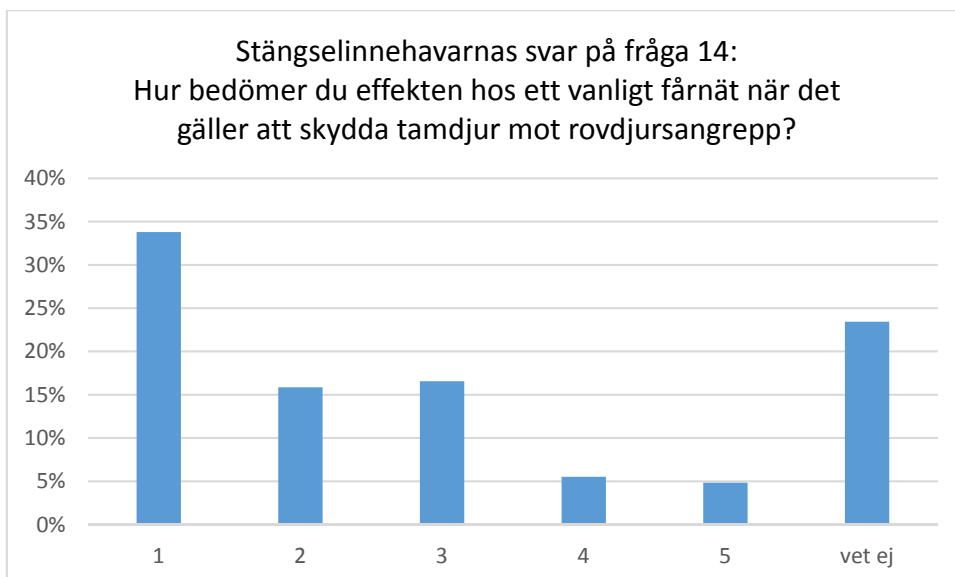
4.2.7 Undersökning av bedömning av effekten hos olika stängseltyper

4.2.7.1 Bedömning av effekten hos ett vanligt fårnät mot rovdjursangrepp

Fårägare och stängselinnehavare bedömer i samma omfattning att effekten hos ett vanligt fårnät som skydd mot rovdjursangrepp är liten. Även fördelningen för övriga svarsalternativ på denna fråga är mycket likartad mellan grupperna.



Figur 42: Staplarna visar fördelningen av stängselinnehavarnas svar i procent. 1 = liten effekt, 5 = stor effekt. Antal svar på frågan var 429.

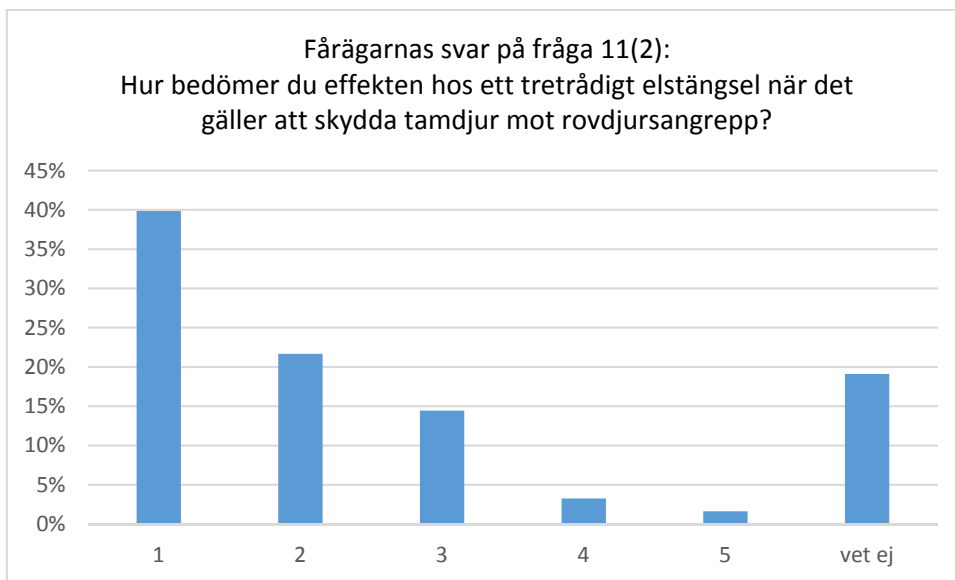


Figur 43: Staplarna visar fördelningen av stängselinnehavarnas svar i procent.

1 = liten effekt, 5 = stor effekt. Antal svar på frågan var 145.

4.2.7.2 Bedömning av effekten hos ett tretrådigt elstängsel mot rovdjursangrepp

Fårägare och stängselinnehavare bedömer i ungefär samma omfattning att effekten hos ett tretrådigt elstängsel som skydd mot rovdjursangrepp är liten.



Figur 44: Staplarna visar fördelningen av fårägarnas svar i procent.

1 = liten effekt, 5 = stor effekt. Antal svar på frågan var 429.



Figur 45: Staplarna visar fördelningen av stängselinnehavarnas svar i procent.

1 = liten effekt, 5 = stor effekt. Antal svar på frågan var 144.

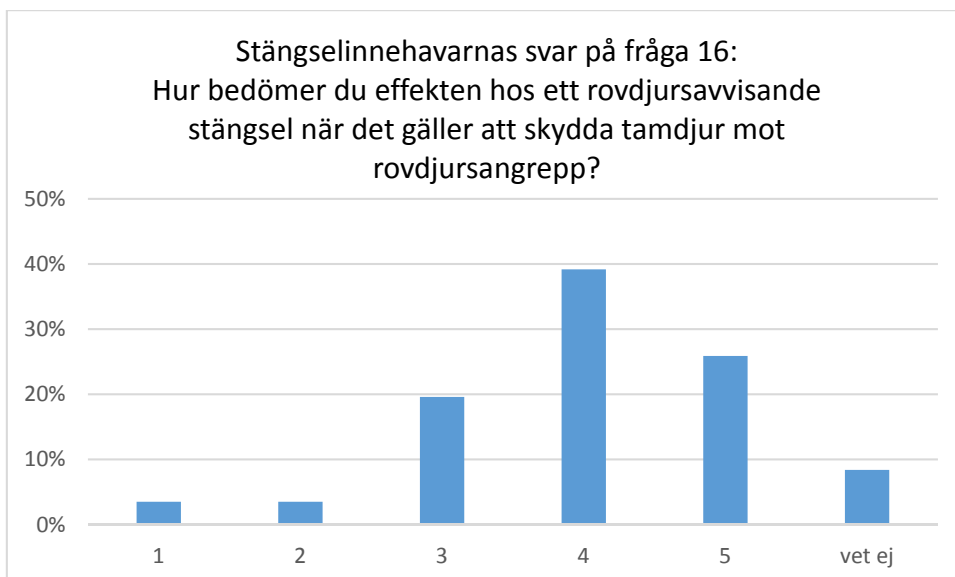
4.2.7.3 Bedömning av effekten hos ett rovdjursavvisande stängsel mot rovdjursangrepp

En stor andel av fårägarna anger att de inte vet vilken effekt ett rovdjursavvisande stängsel har mot rovdjursangrepp. Bland de fårägare som har en uppfattning samlas de flesta svaren kring att rovdjursavvisande stängsel har en ganska begränsad effekt medan stängselinnehavarna anger att de bedömer effekten hos dessa stängsel som relativt stor.



Figur 46: Staplarna visar fördelningen av fårägarnas svar i procent.

1 = liten effekt, 5 = stor effekt. Antal svar på frågan var 429.



Figur 47: Staplarna visar fördelningen av stängselinnehavarnas svar i procent.

1 = liten effekt, 5 = stor effekt. Antal svar på frågan var 143.

4.2.8 Undersökning av oro för rovdjursangrepp

4.2.8.1 Oro för rovdjursangrepp

Såväl fårägare som stängselinnehavare uppger att de ofta känner oro för rovdjursangrepp på sina tamdjur.



Figur 48: Staplarna visar fördelningen av fårägarnas svar i procent.

1 = mycket sällan, 5 = mycket ofta. Antal svar på frågan var 424.

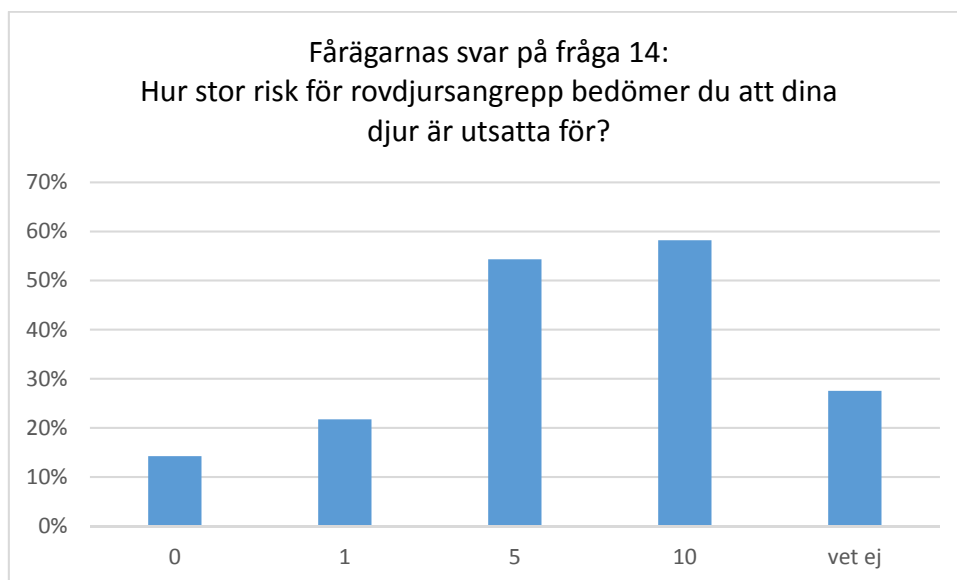


Figur 49: Staplarna visar fördelningen av stängselinnehavarnas svar i procent.

1 = mycket sällan, 5 = mycket ofta. Antal svar på frågan var 137.

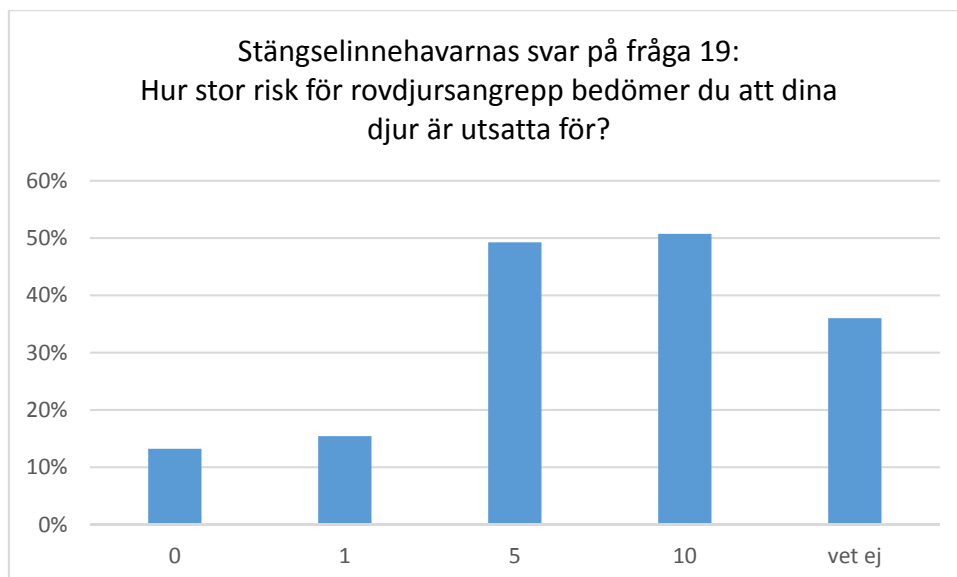
4.2.8.2 Bedömning av risk för rovdjursangrepp

Hälften av både fårägarna och stängselinnehavarna bedömer att deras tamdjur riskerar att bli angripna av rovdjur inom de närmaste fem åren.



Figur 50: Staplarna visar fördelningen av stängselinnehavarnas svar i procent. Diagrammet är kumulativt, dvs stapel 1 ingår även i stapel 5 och stapel 1 och 5 ingår även i stapel 10. 0 = jag tror inte att det kommer hända, 1 = inom det närmaste året, 5 = inom de närmaste fem åren, 10 = inom de närmaste 10 åren.

Antal svar på frågan var 414.



Figur 51: Staplarna visar fördelningen av stängselinnehavarnas svar i procent. Diagrammet är kumulativt, dvs stapel 1 ingår även i stapel 5 och stapel 1 och 5 ingår även i stapel 10. 0 = jag tror inte att det kommer hända, 1 = inom det närmaste året, 5 = inom de närmaste fem åren, 10 = inom de närmaste 10 åren. Antal svar på frågan var 136.

4.2.9 Undersökning av skäl till att inte vara intresserad av att söka bidrag trots stor oro för rovdjursangrepp

För de fårägare som angett att de ofta känner oro för att deras tamdjur ska angripas av rovdjur och som samtidigt angett att de inte är intresserade av att ansöka om bidrag till rovdjursavvisande stängsel, undersöktes de vanligaste skälen till detta. Antalet svar på frågan i detta avseende var 378. Skälen nedan anges i fallande ordning.

Fårägarnas vanligaste svar på fråga 9.1 (om man i enkäten också angett att man ofta känner oro för rovdjursangrepp på sina tamdjur):

Om du inte alls är intresserad av att ansöka om bidrag, ange orsak:

1. Stängslet innebär stora kostnader för mig trots bidraget (17 %)
2. Stängslet fungerar inte som skydd mot rovdjur (15 %)
3. Det är för mycket arbete med att bygga stängslet (13 %)
 - Underhåll av stängslet tar för mycket tid (13 %)
4. Annat skäl, t ex att man slutat med tamdjurshållning (9 %)

Att man inte har något förtroende för Länsstyrelsen anges som skäl hos 6 % av dessa fårägare.

4.2.10 Undersökning av skäl till att söka bidrag

Stängselinnehavarna gavs här möjlighet att med egna formuleringar ange skälet till att man ansökte om bidrag till rovdjursavvisande stängsel. Svaren kategoriserades sedan för att lättare kunna sammanfattas. Svaren nedan anges i fallande ordning.

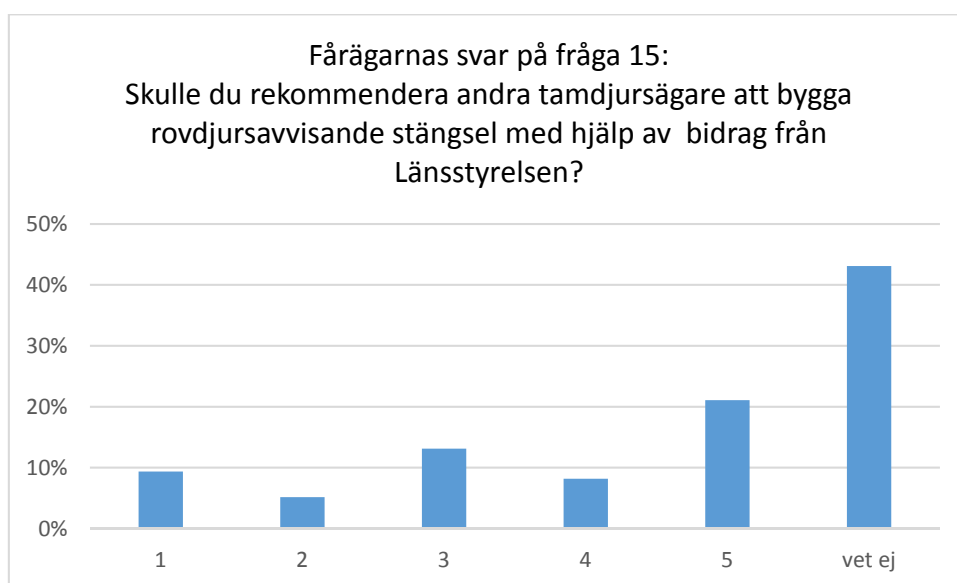
Stängselinnehavarnas fem vanligaste svar på fråga 11:

Vad är skälet till att du ansökte om bidrag till rovdjursavvisande stängsel?

1. Rovdjursförekomst
2. Förebygga angrepp
3. Angrepp på egen eller annans besättning
4. Ekonomi
5. Råd från Länsstyrelsen, övrigt

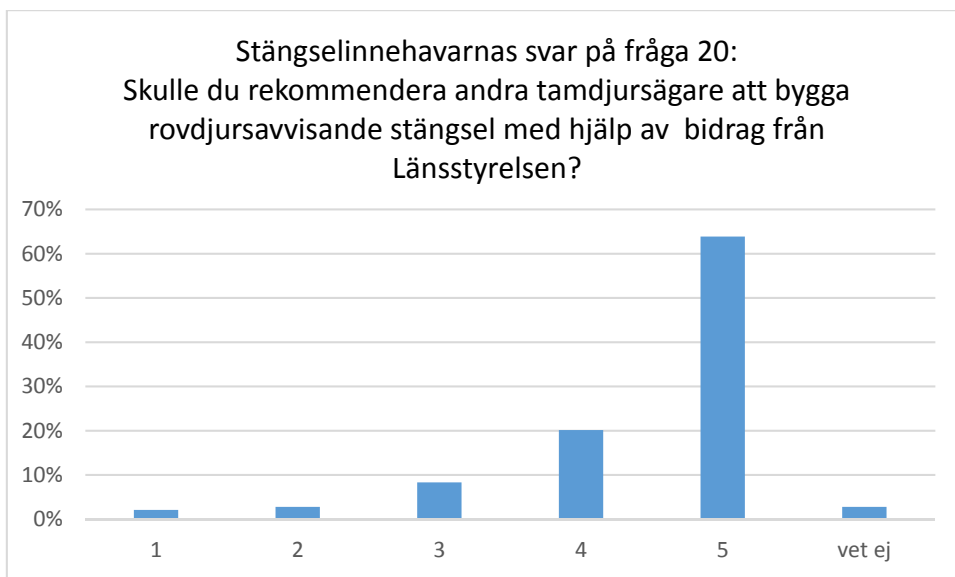
4.2.11 Undersökning av rekommendation att ansöka om bidrag

Fårägarna anger i hög grad att de inte vet om de rekommenderar andra tamdjursägare att bygga rovdjursavvisande stängsel med hjälp av bidrag från Länsstyrelsen, men en förhållandevis stor andel har även svarat att de absolut rekommenderar det. Stängselinnehavarna rekommenderar i mycket stor utsträckning andra tamdjursägare att söka bidrag och bygga stängsel.



Figur 52: Staplarna visar fördelningen av fårägarnas svar i procent.

1 = nej, absolut inte, 5 = ja, absolut. Antalet svar på frågan var 427.

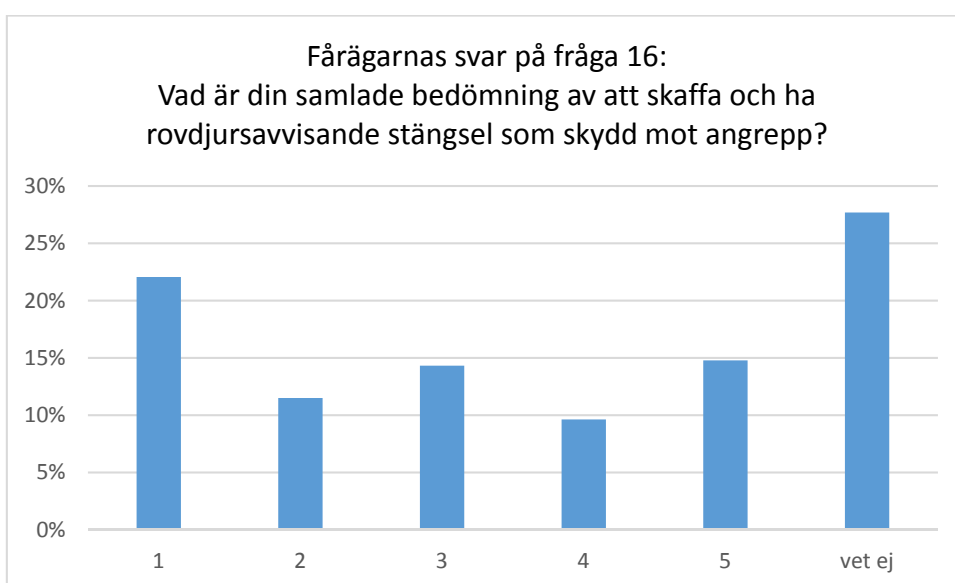


Figur 53: Staplarna visar fördelningen av stängselinnehavarnas svar i procent. 1 = nej, absolut inte, 5 = ja, absolut. Antalet svar på frågan var 144.

4.2.12 Undersökning av den samlade bedömningen av att skaffa och ha rovdjursavvisande stängsel

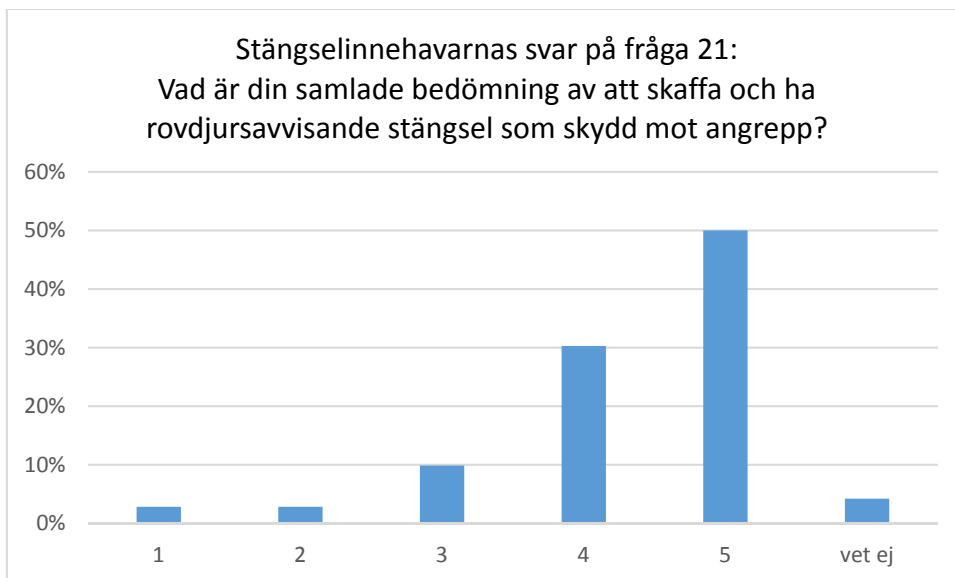
4.2.12.1 Samlad bedömning av att skaffa och ha rovdjursavvisande stängsel

Fårägarna anger till stor del att de inte vet om det är värt insatsen att skaffa och ha rovdjursavvisande stängsel. En förhållandevis stor andel av fårägarna bedömer också att det inte är värt insatsen. Stängselinnehavarna anger i hög grad att det är värt insatsen.



Figur 54: Staplarna visar fördelningen av fårägarnas svar i procent.

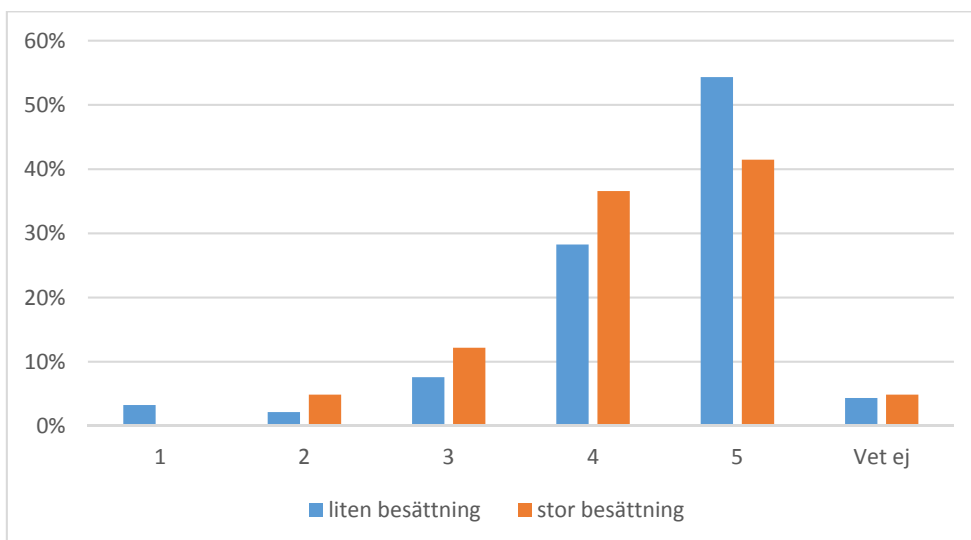
1 = det är inte värt insatsen, 5 = det är värt insatsen. Antalet svar på frågan var 426.



Figur 55: Staplarna visar fördelningen av stängselinnehavarnas svar i procent. 1 = det är inte värt insatsen, 5 = det är värt insatsen. Antalet svar på frågan var 142.

4.2.12.2 Samband mellan samlad bedömning och storlek på besättningen

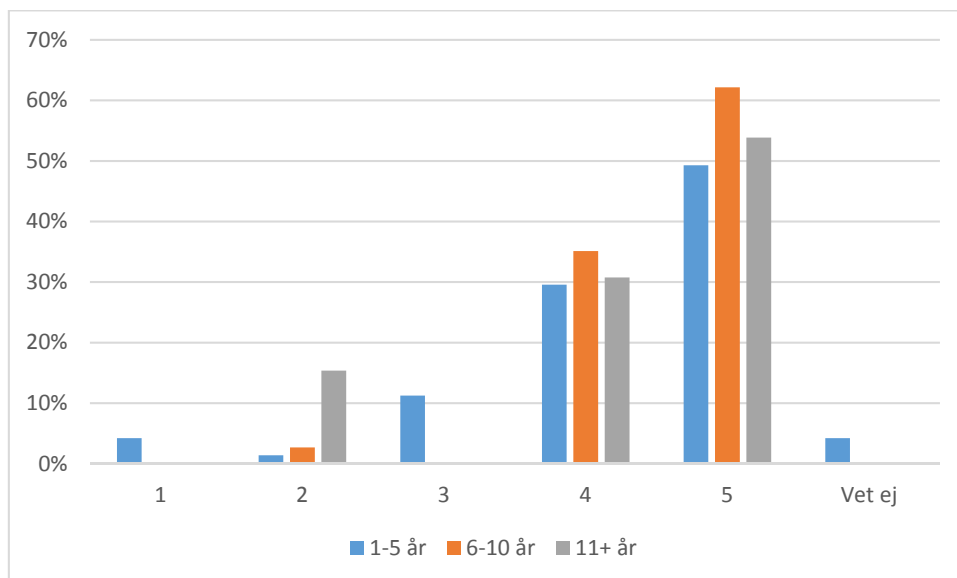
Stängselinnehavare med små besättningar anger i ungefär lika hög grad som de med stora besättningar att det är värt insatsen att skaffa och ha rovdjursavvisande stängsel.



Figur 56: Staplarna visar fördelningen av stängselinnehavarnas svar i procent baserat på besättningens storlek. Medelvärde på besättningens storlek baserat på enkätsvaren var 53. Under medelvärdet = liten besättning, medelvärdet eller över = stor besättning. 1 = det är inte värt insatsen, 5 = det är värt insatsen. Antalet svar var 133.

4.2.12.3 Samband mellan samlad bedömning och hur länge man haft rovdjursavvisande stängsel

Oavsett hur länge man som stängselinnehavare haft sitt stängsel anger man i hög grad att det varit värt insatsen.



Figur 57: Staplarna visar fördelningen av stängselinnehavarnas svar i procent baserat på hur länge man haft rovdjursavvisande stängsel. 1 = det är inte värt insatsen, 5 = det är värt insatsen. Antalet uppgifter i protokollet: 116.

5 Diskussion och slutsatser

5.1 Status på rovdjursavvisande stängsel i länet

Kvaliteten och skicket på stängslen i kategori 0 och 1 är god. Ett fortsatt ordinarie och kontinuerligt underhåll av stängslen i kategori 0 och en ökning till motsvarande grad av underhåll för stängslen i kategori 1 skulle innebära att mer än 60 % av stängslen i länet var i lika bra skick som vid slutbesiktningen. Sommaren 2016 var den siffran endast 11 %.

Stängsel som hamnat i kategori 2 och 3 har till skillnad från stängslen i kategori 0 och 1 redan från början byggts på ett sätt som inte gynnar hållbarheten, framför allt med avseende på stängslens hörn och avslut mot grindar. Att bygga rejäla hörn med parallelogram och ordentliga avslut mot grindar är avgörande för stängslets hållbarhet och minskar också behovet av underhåll, men är också en kostsam insats såväl ekonomiskt som arbetsmässigt.

Att så stor andel som 36 % av länets rovdjursavvisande stängsel hamnat i kategori 2 och 3 är viktig information för framtida rådgivning, bidragsanvändning, stängselbyggen, besiktning och annat som rör uppsättning av stängsel. Länsstyrelsen behöver ytterligare kommunicera vikten av att utgå från Viltskadecenters stängselrekommendationer vid ansökan, planering och uppsättning av stängsel.

Alla stängsel som ingått i utvärderingen ska vid slutbesiktningen ha blivit godkända enligt Viltskadecenters rekommendationer. Resultaten ovan antyder att flera stängsel blivit godkända under åren trots att de inte byggts på rätt sätt från början. Detta är viktigt att beakta vid framtida besiktningensarbete. Såväl besiktningenspersonal som den som bygger stängslet behöver utgå från Viltskadecenters rekommendationer för att de stängsel som sätts upp ska vara så funktionella och hållbara som möjligt.

I fråga 17 i enkäten till stängselinnehavarna uppgav 33 % av dem att de bedömde sitt stängsel som i lika gott skick idag som vid slutbesiktningen. Länsstyrelsens besiktningsmän bedömde att 11 % av det representativa urvalet hörde till motsvarande kategori.

Att innehavarna av rovdjursavvisande stängsel i så stor utsträckning överskattar i vilket skick deras stängsel är kan betyda flera saker. Det kan vara ytterligare ett tecken på att Länsstyrelsen behöver stärka sina kommunikationsinsatser gällande principer för stängseluppsättning och underhåll.

Besiktningenspersonalen utgick i sin bedömning från en konkret checklista, medan stängselinnehavarna troligtvis gjort en mer generell bedömning av stängslets status. I jämförelse med det stängsel man hade innan kanske ett nytt och rovdjursavvisande stängsel upplevs som i gott skick även när det gått en tid.

Kanske uppmärksammar man inte fullt ut underhållsbehov eller brister som uppkommer långsamt och över tid hos ett stängsel som man ser varje dag. Om man fått sitt stängsel godkänt vid slutbesiktningen trots att det inte varit byggt på optimalt sätt från början finns också en möjlighet att man som stängselinnehavare bedömer ett fullgott stängsel och graden av underhållsbehov på ett annat sätt. Även stängsel som är byggda på ett mindre bra sätt från början kan fungera under en tid, men håller inte på lång sikt.

5.2 Samband mellan besättningens storlek och stängslets livslängd

Stora besättningar skulle kunna innebära att verksamheten är mer yrkesmässig och betydande för den egna ekonomin och att stängslen av det skälet skulle vara mer välskötta än hos mindre besättningar. Det går emellertid inte att se något samband mellan besättningens storlek och stängslets skick i denna utvärdering.

5.3 Samband mellan typ av betesmark, närhet till skog och stängslets livslängd

Rovdjursavvisande stängsel som är byggda på gammal åkermark tenderar att vara mer välskötta och byggda på ett mer robust sätt jämfört med stängsel på naturbetesmark. Naturbetesmark är generellt mer svårstängslad och stängsel på sådan mark tar även mer tid att underhålla. Ett sätt att öka livslängden på stängslen och på så sätt använda bidraget på ett mer långsiktigt hållbart sätt skulle därmed kunna vara att i högre utsträckning ge bidrag till stängsel som ska byggas på åkermark. Eftersom bete på naturbetesmark dock är något som eftersträvas och prioriteras inom Landsbygdsprogrammet bör Länsstyrelsens insats för att öka livslängden på rovdjursavvisande stängsel i det här avseendet främst vara att anpassa och stärka rådgivning och annan hjälp för den som bygger stängsel på naturbetesmark. Antalet sidor av stängslet som ligger i direkt anslutning till skog tycks inte ha något samband med stängslets skick. Detta faktum liksom sambandet mellan stängslets livslängd och typ av betesmark kan vara värdefullt för framtida stängselbyggare att känna till.

5.4 Samband mellan rovdjursangrepp och stängslets livslängd

Stängselinnehavare som haft angrepp av rovdjur vid något tillfälle är överrepresenterade i kategori 2 och 3, det vill säga de kategorier som främst handlar om brister i stängslet som i stort hänger ihop med hur stängslet byggdes från början. Stängselinnehavare som haft rovdjursangrepp är samtidigt underrepresenterade i kategori 1 och saknas helt i kategori 0, dvs de kategorier där stängslet är i fullgott skick eller av god kvalitet men där mer underhåll behövs.

Det är förståeligt och bra att tamdjursägare som haft rovdjursangrepp väljer att bygga rovdjursavvisande stängsel. Det är samtidigt ett mer oväntat resultat att just dessa stängsel inte i högre utsträckning är byggda och omhändertagna på ett sätt som gör att de håller länge och bibehåller avsedd effekt.

5.5 Faktisk livslängd hos rovdjursavvisande stängsel

Resultaten av utvärderingens stängselöversyn visar att rovdjursavvisande stängsel håller längre om de byggs ordentligt från början, framför allt med avseende på hörn och avslut mot grindar och med material av hög kvalitet. Livslängden kan ökas genom att stängslen i högre grad byggs på anvisat sätt redan från början och att även slutbesiktningarna fullt ut utgår från Viltskadecenters rekommendationer. Kunskap om stängslens livslängd är ett viktigt verktyg i arbetet med att säkerställa att bidraget används på mest ändamålsenliga sätt. En ökning av stängslens faktiska livslängd gör att fler tamdjur kan skyddas. Det bidrar också till att andra

mål kan uppfyllas, såsom att värdefulla betesmarker kan hävdas även i områden med stora rovdjur och att animalieproduktion möjliggörs i hela länet.

Definitionen för stängsellivslängd bestämdes i denna utvärdering till gränsen för då färre än 50 % av stängslen kunde återfinnas i kategori 0 eller 1. En annan definition av stängslens livslängd skulle naturligtvis ge ett annat resultat. Om gränsen hade satts till exempelvis 75 % skulle livslängden för rovdjursavvisande stängsel istället vara omkring 3 år.

5.6 Undersökning av grad av nöjdhet med Länsstyrelsens arbete kring rovdjursavvisande stängsel

Svaren på frågorna i enkäterna som gäller hur man ser på olika delar av Länsstyrelsens arbete följer samma mönster. Fårägarna anger genomgående och i stor utsträckning att de inte vet hur de ser på Länsstyrelsens arbete. Detta bör betyda att man inte varit i kontakt med Länsstyrelsen eller sökt information i dessa frågor eftersom man då i högre utsträckning skulle kunna bedöma arbetet. En slutsats av detta resultat är därmed att fårägarna inte i någon stor omfattning tycks ha påbörjat ett ansökningsförfarande som de sedan avbrutit till följd av bemötande, tillgänglighet mm utan att de av andra skäl redan från början valt att inte ansöka om bidrag.

Stängselinnehavarna är genomgående nöjda med de olika delarna av Länsstyrelsens arbete. Om detta beror på att den som väljer att kontakta Länsstyrelsen och att söka bidrag till stängsel redan innan haft en positiv syn på myndigheten eller om de höga betygen beror på att Länsstyrelsens sätt att arbeta skapat ett ökat förtroende går inte att besvara med hjälp av denna utvärdering.

Även när det gäller Länsstyrelsens arbete med övriga rovdjursfrågor är stängselinnehavarna förhållandevis nöjda, medan fårägarna i lika stor utsträckning som i de andra frågorna gällande Länsstyrelsen anger att de inte vet hur de ser på arbetet. Den som varit i kontakt med Länsstyrelsen med anledning av bidrag till stängsel och har en positiv upplevelse av det kan ha en lägre tröskel för att kontakta Länsstyrelsen även i andra rovdjursfrågor och i svaret på frågan om arbetet med övriga rovdjursfrågor göra en samlad bedömning av myndighetens arbete. Om det är så går dock inte att avgöra här eftersom många andra delar spelar roll, såsom vilken grad av förtroende och vilken syn man hade på Länsstyrelsen och rovdjursfrågor sedan tidigare.

Stängselinnehavarnas omdöme om tillgänglighet och bemötande när det gäller besiktning av stängsel är mycket gott. Länsstyrelsens besiktningspersonal står för stora delar av det arbete som utförs närmast de människor som är berörda av de politiska beslut som myndigheten genomför. Dessa arbetsuppgifter är mycket viktiga och det höga betyget kring arbetet med besiktning visar att denna del av förvaltningen fungerar på ett bra sätt.

När det gäller vad respondenterna själva anser att Länsstyrelsen kan göra för att förbättra sitt arbete i de här frågorna har de flesta inte svarat något alls, alternativt uppgett att de inte vet. Av de förslag som framkommit utgör stora delar åtgärder som Länsstyrelsen redan använder sig av, såsom direktutskick, möten och rådgivning. Att detta ändå föreslås bör betyda att myndighetens information om dessa insatser inte når fram till målgruppen på ett optimalt sätt. Det kan även betyda att Länsstyrelsens sätt att utföra dessa delar av arbetet inte fungerar tillfullo. Här finns en potential till förbättring i Länsstyrelsens arbete som kan

bidra till att de resurser som läggs på rovdjursavvisande stängsel används på ett mer effektivt sätt för alla.

Handläggningstiden för bidragsärenden skulle kunna kortas till viss del genom att Länsstyrelsen i högre grad uppmuntrar brukare att ansöka om bidraget under större del av året. På så sätt kan man i högre utsträckning förebygga att handläggningstiden inverkar negativt på planerna för uppsättning av stängslet. Idag inkommer de flesta ansökningar till Länsstyrelsen under våren.

5.7 Undersökning av antal kontakter med Länsstyrelsen angående rovdjur

Stängselinnehavarna har i genomsnitt fler kontakter med Länsstyrelsen än fårägarna. Den vanligaste ingången till Länsstyrelsen i rovdjursrelaterade frågor från länets tamdjursägare går via Lantbruksenheten i form av stängselärenden. Processen att ansöka om bidrag till rovdjursavvisande stängsel tycks därmed utgöra en god möjlighet för såväl Länsstyrelsen som tamdjursägare att etablera en mer kontinuerlig kontakt. Länets tamdjursägare är en av Länsstyrelsens mest centrala målgrupper i rovdjursfrågor och myndigheten värdesätter kommunikationen med denna målgrupp. Eftersom handläggningen av stödärenden gällande rovdjursavvisande stängsel och övriga frågor om rovdjursförvaltning organisatoriskt är placerade på olika enheter och omhändertas av olika handläggare behöver Länsstyrelsen hitta interna samarbetsformer som gynnar kommunikationsmöjligheterna med länets tamdjursägare för att kunna ta del av synpunkter och samtidigt stötta tamdjursägarna i rovdjursfrågor generellt.

5.8 Undersökning av intresset för att söka bidrag till rovdjursavvisande stängsel

Stängselinnehavarna visar förhållandevis stort intresse för att ansöka om bidrag till ytterligare stängsel. Ungefär lika stor andel av stängselinnehavarna anger dock att de inte är intresserade alls av att ansöka om mer bidrag. Det vanligaste skälet till att stängselinnehavare inte är intresserade är att man inte behöver mer stängsel än vad man redan har.

Fårägarna anger i hög grad att de inte alls är intresserade av att ansöka om bidrag till stängsel och det vanligaste skälet till detta är att man bedömer att stängslet skulle innebära stora kostnader trots bidraget. Hos stängselinnehavarna, som har direkt erfarenhet av kostnader kopplade till stängslet, kommer detta alternativ först på femte plats.

Att underhåll av stängslet tar för mycket tid kommer först på fjärde plats hos både fårägare och stängselinnehavare som skäl till att man inte är intresserad av att söka bidrag. Underhållsbehovet varierar mellan olika marker och på vilket sätt stängslet är byggt, men tidsåtgången för underhåll förefaller alltså inte vara det mest avgörande för hur intresserad man är av att ansöka om bidrag till stängsel. Kanske kan det vara en del av förklaringen till det låga intresse för hjälp med röjning som Länsstyrelsen erbjuder.

Bland de fem vanligaste skälen till att fårägarna inte alls är intresserade av att ansöka om bidraget är att det är för krångligt att ansöka. Denna uppfattning kan baseras på att man gjort en ansats att ansöka om bidraget men sedan avstått på grund av ansökans utformning, grad av tillgänglighet och komplexitet. Det kan också handla om en inställning till handlingar från myndigheter och en syn på

administrativa uppgifter mer generellt och som inte bygger på egen erfarenhet av hur ansökningsförfarandet kring just stängsel ser ut. Denna tolkning stärks av att en stor del av fårägarna i frågorna gällande Länsstyrelsens arbete kring bidraget genomgående och i hög grad angett att de inte vet hur de ser på denna del av Länsstyrelsens arbete. Möjligheterna till förändringar i ansökans utformning och process är begränsade eftersom detta är Jordbruksverkets material. Länsstyrelsen kan dock ta hänsyn till uppfattningen om att ansökningsförfarandet är krångligt genom en utökad och förenklad hjälp för att sammanställa själva ansökan.

Att man inte har förtroende för Länsstyrelsen verkar inte vara ett avgörande skäl för fårägare att inte vara intresserade av att söka bidraget då endast 4 % uppger detta. Att stängselinnehavarna inte alls hänvisar till detta skäl stämmer väl överens med gruppens svar på andra frågor gällande förtroende för Länsstyrelsen och myndighetens arbete.

5.9 Undersökning av förtroendet för Länsstyrelsens sätt att hantera bidrag och problemsituationer med rovdjur

Fårägarna anger i stor utsträckning att de inte vet vilket förtroende de känner för Länsstyrelsens sätt att hantera bidrag och problemsituationer med rovdjur. Den sammanlagda andelen av svarsalternativen 1 - 5 bland fårägarnas svar är dock högre än andelen ”vet ej”, dvs fårägarna har i högre utsträckning en uppfattning i frågan om förtroendet för Länsstyrelsen än i övriga frågor om Länsstyrelsens arbete.

Stängselinnehavarna känner ett större förtroende för Länsstyrelsen än vad fårägarna gör, särskilt för hanteringen av bidrag. Det är möjligt att bidragen gjort att stängselinnehavarna varit i kontakt med Länsstyrelsen i större utsträckning och fått erfarenheter som gjort att man byggt upp ett förtroende för myndigheten och därmed även för myndighetens sätt att hantera olika problemsituationer med rovdjur. Alternativt utgörs stängselinnehavarna av personer som redan innan de ansökte om bidrag kände ett förtroende för Länsstyrelsens arbete vilket i sig kan ha varit en bakomliggande orsak till att man en gång valt att ansöka om bidrag hos myndigheten. Vilket som är fallet går inte att avgöra här.

Svaren på enkätfrågor av denna karaktär kan Länsstyrelsen använda i syfte att se över graden av förtroende idag. Länsstyrelsen kan sedan stärka sitt arbete med dessa frågor, bland annat genom att utgå från resultaten i denna utvärdering i de delar där förtroendet är lägre. Om några år kan myndigheten undersöka om och i så fall hur förtroendet för myndighetens arbete med bidrag och övriga rovdjursfrågor ändrats och på så sätt utvärdera sitt arbete och vad som skapar förtroende.

5.10 Undersökning av bedömning av effekten hos olika stängseltyper

Det är inga större skillnader mellan de båda gruppernas bedömning av effekten hos ett vanligt fårnät och hos ett tretrådigt elstängsel för att förebygga rovdjursangrepp. Båda grupperna bedömer i hög grad effekten som liten för dessa stängseltyper.

När det gäller motsvarande effekt hos rovdjursavvisande stängsel bedömer stängselinnehavarna denna som relativt stor. Fårägarna anger i hög utsträckning

att de inte vet hur de ska bedöma effekten för denna typ av stängsel. En bidragande orsak till att fårägarna i så hög grad uppger att de inte alls är intresserade av att ansöka om bidrag till stängsel kan vara att man tvekar inför att lägga ner mycket tid och kraft på en åtgärd vars effekt man inte känner sig helt säker på.

Rovdjursförvaltningen utgår alltid från bästa tillgängliga kunskap. Denna kunskap säger oss idag att rovdjursavvisande stängsel är ett effektivt skydd mot rovdjursangrepp på tamdjur och i de flesta fall den lämpligaste förebyggande åtgärden. Ytterligare arbete för att fastställa och redovisa den faktiska effekten av dessa stängsel skulle dock behövas för att såväl berörda myndigheter som enskilda tamdjursägare ska kunna ha ett underlag för bedömning av i vilka situationer åtgärden är värd det arbete och de kostnader den för med sig.

Enkätfrågorna om hur man bedömer effekten hos olika stängseltyper handlade om att skydda tamdjur mot rovdjursangrepp generellt. Det är möjligt att effekten bedömts på ett annat sätt om frågorna gällt skydd mot angrepp från respektive rovdjursart.

5.11 Undersökning av oro för angrepp

Både fårägare och stängselinnehavare uppger att de känner oro för rovdjursangrepp på sina tamdjur. Även om svaren hos de båda grupperna visar att de känner oro i ungefär samma utsträckning, kan de personer som sökt bidrag till stängsel ha varit betydligt mer oroliga innan de satte upp sitt stängsel. Denna utvärdering kan inte ge svar på om rovdjursavvisande stängsel påverkar graden av oro hos stängselinnehavaren eftersom det saknas en kontroll att jämföra svaren med.

5.12 Undersökning av bedömning om risken för angrepp

Hälften av både fårägarna och stängselinnehavarna bedömer att deras djur riskerar att bli angripna av rovdjur inom de närmaste fem åren. Detta är en överskattning av risken för rovdjursangrepp på tamdjur sett till tidigare uppgifter om angrepp i länet. De senaste fem åren har omkring 50 rovdjursangrepp på får skett i Värmland. Fårägarnas uppskattade risk för angrepp skulle innebära ungefär 350 rovdjursangrepp i Värmland inom de närmaste fem åren hos besättningar utan rovdjursavvisande stängsel. Motsvarande siffra för stängselinnehavarnas uppskattade risk för angrepp skulle betyda omkring 100 rovdjursangrepp inom de närmaste fem åren hos besättningar i länet där det finns rovdjursavvisande stängsel.

5.13 Undersökning av skäl till att inte vara intresserad av att söka bidrag trots oro för rovdjursangrepp

De fårägare som angett att de inte alls är intresserade av att söka bidrag och som samtidigt angett att de känner oro för rovdjursangrepp ger i stort sett samma svar som övriga fårägare som inte heller är intresserade av att söka bidraget. Det vanligaste skälet oavsett graden av oro är att stängslet innebär stora kostnader trots bidraget. Det verkar därmed inte finnas särskilda skäl som kan identifieras genom denna utvärdering när det gäller orsaken till att den som känner stor oro ändå inte är intresserad av att ansöka om bidrag till stängsel.

5.14 Undersökning av skäl till att söka bidrag

De tre vanligaste skälen till varför stängselinnehavare ansökt om bidrag är rovdjursförekomst, att förebygga angrepp och angrepp på egen eller annans besättning. Dessa skäl kan alla ses som uttryck för samma sak – viljan att förebygga rovdjursangrepp. Det är mycket vanligare att man ansöker om bidrag i förebyggande syfte än på förekommen anledning, dvs. att man själv eller någon annan haft ett rovdjursangrepp på tamdjur. Detta är positivt eftersom viltskador i första hand ska förebyggas. Rovdjursangrepp på tamdjursbesättningar är heller inte särskilt vanliga i länet.

5.15 Undersökning av rekommendation att söka bidrag

Fårägarna anger i enlighet med tidigare svar att de i hög utsträckning inte vet om de rekommenderar andra tamdjursägare att söka bidrag. En förhållandevis stor andel anger ändå att de absolut skulle rekommendera detta. Resultatet antyder att även om man som fårägare utan rovdjursavvisande stängsel inte bedömer att insatsen är aktuell för egen del så kan man se fördelar med den generellt. En stor majoritet av stängselinnehavarna skulle rekommendera andra att söka bidrag till stängsel vilket också stämmer överens med gruppens svar på övriga frågor.

5.16 Undersökning av den samlade bedömningen av att skaffa och ha rovdjursavvisande stängsel

5.16.1 Samlad bedömning av att skaffa och ha rovdjursavvisande stängsel

Fårägarna anger i enlighet med tidigare svar att de i hög utsträckning inte vet om det är värt insatsen att skaffa och ha rovdjursavvisande stängsel. Att en förhållandevis stor andel också angett att det inte är värt insatsen är väntat eftersom gruppen valt att inte ha rovdjursavvisande stängsel med hjälp av bidrag och heller inte visar något stort intresse för att söka bidraget.

En stor majoritet av stängselinnehavarna bedömer att det är värt insatsen att skaffa och ha rovdjursavvisande stängsel vilket också stämmer överens med gruppens svar på övriga frågor.

5.16.2 Samband mellan samlad bedömning, besättningsstorlek och hur länge man haft rovdjursavvisande stängsel

Stängselinnehavare med små besättningar anger i ungefär lika stor grad som de med stora besättningar att det är värt insatsen att skaffa och ha rovdjursavvisande stängsel.

Den samlade bedömningen av att skaffa och ha rovdjursavvisande stängsel ändras inte med åren eller med erfarenheten. Den som nyss skaffat sitt stängsel skulle kunna tänkas vara mer nöjd eftersom stängslet då är i toppskick och för att erfarenhet om tidsåtgång för underhållsarbete kanske saknas. Resultaten visar att så inte är fallet eftersom man i hög grad anger att det är värt insatsen oavsett hur länge man haft rovdjursavvisande stängsel.

5.16.3 Länsstyrelsens fortsatta arbete baserat på utvärderingens resultat

Resultaten och slutsatserna i denna utvärdering kan användas av Länsstyrelsen för att säkerställa att myndighetens arbete och bidraget som sådant används på ett effektivt, ändamålsenligt och långsiktigt sätt för att därigenom ge länets fårbesättningar ett så bra skydd mot rovdjursangrepp som möjligt. Utvärderingen kan också användas av den som planerar att bygga ett rovdjursavvisande stängsel.

Källförteckning

Jordbruksverket (2015), Åtgärder för att förebygga angrepp på tamdjur av stora rovdjur, redovisning av regeringsuppdrag N2015/3037/FJR,
<http://www.jordbruksverket.se/download/18.1098e1ba1519f80c5967e42a/1450188847692/%C3%85tg%C3%A4rder+f%C3%B6r+att+f%C3%B6rebygga+angrepp+p%C3%A5+tamdjur+av+stora+rovdjur.pdf>

Länsstyrelsen Värmland (2015) Inventering av stora rovdjur Värmland 2014 - 2015, publikationsnummer 2015:27,
<http://www.lansstyrelsen.se/varmland/SiteCollectionDocuments/Sv/publikationer/2015/rapport-inventering-storarovdjur-2015.pdf>

Länsstyrelsen Värmland (2016), utdrag ur Regional handlingsplan för landsbygdsprogrammet och havs- och fiskeriprogrammet 2014 - 2020, Dnr 602-4244-2013,
<http://www.lansstyrelsen.se/varmland/SiteCollectionDocuments/Sv/lantbruk-och-landsbygd/utdrag-stangselrovdjur-handlingsplan-landsbygdsprogram-2014-20.pdf>

SFS 2001:724 Viltskadeförordningen
<http://www.notisum.se/rnp/sls/lag/20010724.htm>

Viltskadecenter (2007) Rovdjur, tamdjur, hundar och människor. - PM till rovdjursutredningen 2006,
http://www.viltskadecenter.se/images/stories/Publikationer/rovdjur_tamdjur_hundar_och_manniskor.pdf

Viltskadecenter (2013a), Effekter av vargförekomst på antalet fårbesättningar i Värmlands och Örebro län, vilt och tamt, ett faktablad från Viltskadecenter och SLU, 1/2013,
http://www.viltskadecenter.se/images/stories/Publikationer/faktablad_12013_effekter_av_vargforekomst.pdf

Viltskadecenter (2013b) Stängsel för att förebygga skador från rovdjur,
http://www.viltskadecenter.se/images/stories/Publikationer/Stangselfaktablad_2013.pdf

Viltskadecenter (2014) Stängsling mot stora rovdjur,
<http://www.slu.se/globalassets/ew/org/centrb/vsc/vsc-dokument/vsc-publikationer/stangsling-mot-stora-rovdjur.pdf>

Viltskadecenter (2015), Analys av sambandet mellan vargtäthet och antalet fårbesättningar, 2015 - 4,
<http://www.viltskadecenter.se/images/stories/Publikationer/analys-av-sambandet-mellan-vargtathet-och-antal-farbesattningar-webb.pdf>

Relaterat

Länsstyrelsen Värmland (2014), Förvaltningsplan för stora rovdjur Värmlands län 2014 - 2018, publikationsnummer 2014:05,

<http://www.lansstyrelsen.se/varmland/SiteCollectionDocuments/Sv/publikationer/2014/Forvaltningsplan-rovdjur-2014-2018.pdf>

NFS 2008:16. Naturvårdsverkets föreskrifter och allmänna råd om bidrag och ersättningar för viltskador enligt 11 och 12 §§ viltskadeförordningen (2001:724).

<http://www.naturvardsverket.se/Stod-i-miljoarbetet/Rattsinformation/Foreskrifter-allmanna-rad/NFS/2008/NFS-200816---Bidrag-och-ersattningar-for-viltskador/>

SLU (2015), Påverkan från rovdjursangrepp på landsbygdsföretagens ekonomi, rapport 167,

http://www.slu.se/globalassets/.gamla_strukturen/externwebben/centrumbildningar-projekt/scaw/rapporter/slu-2015-slutrapport-rovdjursangrepps-paverkan-pa-landsbygdsforetagens-ekonomi-1.pdf?si=FB8FEE7E839B6D5ED332A43927250CD6&rid=1665947468&sn=sluEPI6-prodSearchIndex

Viltskadecenter (2003-2015), Viltskadestatistik,

http://www.viltskadecenter.se/index.php?option=com_content&task=view&id=110&Itemid=881#publikationerviltskadestatistik

6 Bilagor

Bilaga 1: Enkät till innehavare av rovdjursavvisande stängsel

Bilaga 2: Enkät till får- och getägare som inte har rovdjursavvisande stängsel

Bilaga 3: Protokoll för översyn av stängsel



Länsstyrelsen
Värmland

2016-05-31

Innehavare av rovdjursavvisande stängsel
i Värmlands län

Undersökning om rovdjursavvisande stängsel och Länsstyrelsens arbete

Vi har skickat den här enkäten till dig eftersom du en eller flera gånger har fått bidrag från Länsstyrelsen till rovdjursavvisande stängsel.

Syftet med frågorna är att samla in erfarenheter från stängselinnehavare i länet när det gäller rovdjursavvisande stängsel. Syftet är också att fånga upp synpunkter på hur Länsstyrelsens information, bemötande och arbete i övrigt har fungerat när det gäller dessa stängsel.

Med hjälp av ditt svar kan Länsstyrelsen förbättra sitt arbete kring rovdjursavvisande stängsel och använda erfarenheterna för att utveckla rovdjursförvaltningen. Ditt svar är därför mycket värdefullt för oss.

Enkäten ingår i en större utvärdering av bidrag till rovdjursavvisande stängsel som kommer att sammanfattas i en rapport under hösten 2016. Du kommer att kunna hitta rapporten på Länsstyrelsens webbplats.

Vi behöver ditt svar senast den 15 september, men skicka gärna ditt ifyllda formulär till oss så snart som möjligt. Använd det bifogade svarskuvertet. Du besvarar frågorna anonymt.

Om du har frågor om enkäten är du välkommen att kontakta oss på Länsstyrelsen på adressen vilt.varmland@lansstyrelsen.se

Frågorna tar ca 10 minuter att besvara.

Tack på förhand för ditt svar.



Länsstyrelsen
Värmland

Innehavare av rovdjursavvisande stängsel
i Värmlands län

ENKÄT OM ROVDJURSAVVISANDE STÄNGSEL OCH LÄNSSTYRELSENS ARBETE

1. Vilket år byggdes ditt rovdjursavvisande stängsel?

Ange alla år om du fått bidrag flera gånger.

2. Ange djurslag och den totala storleken på din besättning under betessäsong.

Djurslag	Antal djur

Jag har slutat med djurhållning.

Orsak: _____

Observera att vi ändå är intresserade av dina erfarenheter och synpunkter.

Välj en siffra mellan 1 och 5 som du tycker bäst beskriver din uppfattning på frågorna nedan. Ringa in ditt val.

3. Hur nöjd är du med tillgängligheten till information från Länsstyrelsen när det gäller rovdjursavvisande stängsel och ansökan om bidrag?

Inte alls nöjd

Mycket nöjd

1 2 3 4 5

Vet ej.

4. Hur användbar har informationen från Länsstyrelsen om rovdjursavvisande stängsel och ansökan varit för dig?

Inte alls användbar

Mycket användbar

1 2 3 4 5

Vet ej.

5. Hur bedömer du att handläggningstiden för din ansökan om bidrag till stängsel har inverkat på din planering och ditt byggande av stängslet?

Ingen negativ inverkan

Stor negativ inverkan

1 2 3 4 5

Vet ej.

6. Hur nöjd är du med möjligheten att komma i kontakt med någon på Länsstyrelsen när det gäller...

6.1 ... ansökan om bidrag till stängsel?

Inte nöjd alls

Mycket nöjd

1 2 3 4 5

Vet ej.

6.2 ... rådgivning om stängsling?

Inte nöjd alls

Mycket nöjd

1 2 3 4 5

 Vet ej.**6.3 ... besiktning av stängsel?**

Inte nöjd alls

Mycket nöjd

1 2 3 4 5

 Vet ej.**6.4 ... övriga rovdjursfrågor?**

Inte nöjd alls

Mycket nöjd

1 2 3 4 5

 Vet ej.**6.5 . Vad tycker du att Länsstyrelsen kan göra för att förbättra sitt arbete med information och tillgänglighet i de här frågorna?**

7. Hur nöjd är du med bemötandet från Länsstyrelsens personal när det gäller...**7.1 ... ansökan om bidrag till stängsel?**

Inte alls nöjd

Mycket nöjd

1 2 3 4 5

 Vet ej.**7.2 ... rådgivning om stängsling?**

Inte alls nöjd

Mycket nöjd

1 2 3 4 5

 Vet ej.

7.3 ... besiktning av stängsel?

Inte alls nöjd

Mycket nöjd

1 2 3 4 5

 Vet ej.**7.4 ... övriga rovdjursfrågor?**

Inte alls nöjd

Mycket nöjd

1 2 3 4 5

 Vet ej.**7.5. Vad tycker du att Länsstyrelsen kan göra för att förbättra sitt bemötande när det gäller rovdjursavvisande stängsel?**

8. Hur många gånger var du i kontakt med Länsstyrelsen under tiden från det att du ansökte om bidrag till stängsel till det att du fick ditt stängsel godkänt och medel utbetalda?

9. Hur stort förtroende känner du för Länsstyrelsens sätt att hantera bidrag till rovdjursavvisande stängsel?

Obefintligt

Stort

1 2 3 4 5

 Vet ej.**10. Hur stort förtroende känner du för Länsstyrelsens sätt att hantera olika problemsituationer med rovdjur?**

Obefintligt

Stort

1 2 3 4 5

 Vet ej

11. Vad är skälet till att du ansökte om bidrag till rovdjursavvisande stängsel?

12. Hur intresserad är du av att ansöka om ytterligare bidrag till rovdjursavvisande stängsel?

Inte alls intresserad

Mycket intresserad

1

2

3

4

5

Vet ej.

12.1 Om du inte alls är intresserad att söka bidrag igen, ange orsak.

Du kan välja flera alternativ.

- Det är krångligt att ansöka om bidrag.
- Stängslet innebär stora kostnader för mig trots bidraget.
- Det är för mycket arbete med att bygga stängslet.
- Underhåll av stängslet tar för mycket tid.
- Stängslet fungerar inte som skydd mot rovdjur.
- Jag använder andra förebyggande åtgärder, nämligen:
-
- Stängslet påverkar det rörliga friluftslivet för mycket.
- Det skulle innebära att jag accepterade att ha rovdjur i min närhet.
- Jag behöver inte mer rovdjursavvisande stängsel än vad jag har.
- Jag har inget förtroende för Länsstyrelsen.
- Annat skäl, nämligen: _____
-
-

Vet ej.

17. Hur bedömer du effekten hos ditt rovdjursavvisande stängsel idag jämfört med när stängslet blev godkänt vid besiktningen?

- Stängslet är i lika gott skick som vid besiktningen. Inga åtgärder krävs.
- En mindre arbetsinsats krävs för att stängslet ska vara i samma skick som vid besiktningen. Exempel på åtgärder är att enstaka stolpa behöver riktas/sättas.
- En större arbetsinsats krävs för att stängslet ska vara i samma skick som vid besiktningen. Exempel på åtgärder är att flera stolpar behöver riktas/sättas och ett eller två hörn behöver göras om.
- En omfattande arbetsinsats eller nybyggnation krävs för att stängslet ska vara i samma skick som vid besiktningen. Exempel på åtgärder är att mer än hälften av stolparna behöver riktas/sättas och fler än två hörn behöver göras om.
- Vet ej.

18. Hur ofta känner du oro för rovdjursangrepp på dina tamdjur?

Mycket sällan Mycket ofta

1 2 3 4 5

- Vet ej.

19. Hur stor risk för rovdjursangrepp bedömer du att dina tamdjur är utsatta för?

Jag tror att mina tamdjur kommer att råka ut för ett rovdjursangrepp:

- ... inom det närmaste året.
- ... inom de närmaste 5 åren.
- ... inom de närmaste 10 åren.
- Jag tror inte att det kommer hända.
- Vet ej.

20. Skulle du rekommendera andra tamdjursägare att bygga rovdjursavvisande stängsel med hjälp av bidrag från Länsstyrelsen?

Nej, absolut inte

Ja, absolut

1

2

3

4

5

Vet ej.

21. Vad är din samlade bedömning av att skaffa och ha rovdjursavvisande stängsel som skydd mot angrepp på dina tamdjur?

Det har inte varit värt insatsen

Det har varit värt insatsen

1

2

3

4

5

Vet ej.

*Stort tack för din medverkan!
Glöm inte att skicka in ditt svar.*



Länsstyrelsen
Värmland

2016-05-31

Får- och getägare i Värmlands län

Undersökning om rovdjursavvisande stängsel och Länsstyrelsens arbete

Vi har skickat den här enkäten till dig eftersom du enligt Jordbruksverkets register har får eller getter i Värmlands län.

Syftet med frågorna är att få en uppfattning av hur du som djurägare ser på rovdjursavvisande stängsel och ditt intresse av att söka bidrag hos Länsstyrelsen för ett sådant stängsel. Syftet är också att fånga upp synpunkter på Länsstyrelsens information, bemötande och arbete i övrigt när det gäller dessa stängsel.

Med hjälp av ditt svar kan Länsstyrelsen förbättra sitt arbete kring rovdjursavvisande stängsel och använda erfarenheterna för att utveckla rovdjursförvaltningen. Ditt svar är därför mycket värdefullt för oss.

Enkäten ingår i en större utvärdering av bidrag till rovdjursavvisande stängsel som kommer att sammanfattas i en rapport under hösten 2016. Du kommer att kunna hitta rapporten på Länsstyrelsens webbplats.

Vi behöver ditt svar senast den 15 september, men skicka gärna ditt ifyllda formulär till oss så snart som möjligt. Använd det bifogade svarskuvertet. Du besvarar frågorna anonymt.

Om du har frågor om enkäten är du välkommen att kontakta oss på Länsstyrelsen på adressen vilt.varmland@lansstyrelsen.se

Frågorna tar ca 10 minuter att besvara.

Tack på förhand för ditt svar.



ENKÄT OM ROVDJURSAVVISANDE STÄNGSEL OCH LÄNSSTYRELSENS ARBETE

1. Ange djurslag och den totala storleken på din besättning under betessäsong.

Djurslag	Antal djur

Jag har slutat med djurhållning.

Orsak: _____

Observera att vi ändå är intresserade av dina synpunkter.

*Välj en siffra mellan 1 och 5 som du tycker bäst beskriver din uppfattning
på varje fråga nedan. Ringa in ditt val.*

2. Hur nöjd är du med tillgängligheten till information från Länsstyrelsen när det gäller rovdjursavvisande stängsel och ansökan om bidrag?

Inte alls nöjd Mycket nöjd

1 2 3 4 5

Vet ej.

3. Hur användbar har informationen från Länsstyrelsen om rovdjursavvisande stängsel och ansökan varit för dig?

Inte alls användbar Mycket användbar

1 2 3 4 5

Vet ej.

4. Hur nöjd är du med möjligheten att komma i kontakt med någon på Länsstyrelsen när det gäller...

4.1 ... ansökan om bidrag till stängsel?

Inte nöjd alls Mycket nöjd

1 2 3 4 5

Vet ej.

4.2 ... rådgivning om stängsling?

Inte nöjd alls Mycket nöjd

1 2 3 4 5

Vet ej.

4.3 ... övriga rovdjursfrågor?

Inte nöjd alls Mycket nöjd

1 2 3 4 5

Vet ej.

4.4 Vad tycker du att Länsstyrelsen kan göra för att förbättra sitt arbete med information och tillgänglighet i de här frågorna?

5. Hur nöjd är du med bemötandet från Länsstyrelsens personal när det gäller...

5.1 ... ansökan om bidrag till stängsel?

Inte alls nöjd

Mycket nöjd

1

2

3

4

5

Vet ej.

5.2 ... rådgivning om stängsling?

Inte alls nöjd

Mycket nöjd

1

2

3

4

5

Vet ej.

5.3 ... övriga rovdjursfrågor?

Inte alls nöjd

Mycket nöjd

1

2

3

4

5

Vet ej.

5.4. Vad tycker du att Länsstyrelsen kan göra för att förbättra sitt bemötande när det gäller rovdjursavvisande stängsel?

6. Hur många gånger har du varit i kontakt med Länsstyrelsen med anledning av rovdjur??

7. Hur stort förtroende känner du för Länsstyrelsens sätt att hantera bidrag till rovdjursavvisande stängsel?

Obefintligt Stort

1 2 3 4 5

Vet ej.

8. Hur stort förtroende känner du för Länsstyrelsens sätt att hantera olika problemsituationer med rovdjur?

Obefintligt Stort

1 2 3 4 5

Vet ej.

9. Hur intresserad är du av att ansöka om bidrag till rovdjursavvisande stängsel?

Inte alls intresserad Mycket intresserad

1 2 3 4 5

Vet ej.

9.1 Om du inte är alls är intresserad av att söka bidrag, ange orsak.

Du kan välja flera alternativ.

- Det är krångligt att ansöka om bidrag.
- Stängslet innebär stora kostnader för mig trots bidraget.
- Det är för mycket arbete med att bygga stängslet.
- Underhåll av stängslet tar för mycket tid.
- Stängslet fungerar inte som skydd mot rovdjur.
- Jag använder andra förebyggande åtgärder, nämligen:

-
- Stängslet påverkar det rörliga friluftslivet för mycket.
 - Det skulle innebära att jag accepterade att ha rovdjur i min närhet.
 - Jag har inget förtroende för Länsstyrelsen.
 - Annat skäl, nämligen: _____

Vet ej.

14. Hur stor risk för rovdjursangrepp bedömer du att dina tamdjur är utsatta för?

Jag tror att mina tamdjur kommer att råka ut för ett rovdjursangrepp:

- ... inom det närmaste året.
- ... inom de närmaste 5 åren.
- ... inom de närmaste 10 åren.
- Jag tror inte att det kommer hända.
- Vet ej.

15. Skulle du rekommendera andra tamdjursägare att bygga rovdjursavvisande stängsel med hjälp av bidrag från Länsstyrelsen?

Nej, absolut inte Ja, absolut

1 2 3 4 5

- Vet ej.

16. Vad är din samlade bedömning av att skaffa och ha rovdjursavvisande stängsel som skydd mot angrepp på dina tamdjur?

Det är inte värt insatsen Det är värt insatsen

1 2 3 4 5

- Vet ej.

*Stort tack för din medverkan!
Glöm inte att skicka in dina svar.*

PROTOKOLL FÖR FÄLTBESÖK

UTVÄRDERING AV BIDRAG TILL STÄNGSEL *version 2016-05-16*

Kom ihåg att fotografera samtliga hörn och grindar.

Maila skannat protokoll och bilder till annika.forsberg@lansstyrelsen.se

Datum: _____

Besiktningsman: _____

Plats och koordinater: _____

Ta koordinater mitt i fållan. OBS gäller samtliga stängsel.

Stängselinnehavarens namn: _____

Ärendets diarienummer eller journalnummer: _____

År då stängslet sattes upp: _____

År för godkänd besiktning och beslut om utbetalning, anges i ärende/underlag

Är stängslet i bruk ?

Ja

Nej

Nej om inga betande djur denna och föregående säsong

Om nej behöver ingen översyn av stängslet göras.

OBS skicka in protokollet med diarienr/journalnr, namn och år.

och/eller om stängslet inte används som rovdjursavvisande stängsel

och/eller om stängslet helt/delvis nedmonterad, saknar väsentliga delar.

Besättningens storlek: _____

Antal djur som uppges i ansökan. Ej antal idag.

Naturbetesmark

Uppges ibland i underlaget, annars bedömning på plats.

Bete på åkermark

Rovdjursangrepp på tamdjur på gården vid något tillfälle?

Ja om besiktning 50% rovdjur eller mer enligt besiktningsprotokoll.

Ja

Nej

Om ja: Skedde angreppet innanför rovdjursavvisande stängsel?

Ja

Nej

Antal sidor av stängslets totala antal sidor som ligger i direkt anslutning till skog (≤ 10 m): _____

/

Gå igenom hela checklisten nedan. Kommentera anmärkningar och motivera avvikelser från anvisningar.

Om någon uppgift inte går att få fram, beskriv varför.

Stolpar och montering av hörn och parallelogram

	Ja	Nej	Kommentarer
1. Grova impregnerade stolpar	<input type="checkbox"/>	<input type="checkbox"/>	
2. Nedslagna korrekt till frostfritt djup	<input type="checkbox"/>	<input type="checkbox"/>	
3. Hörnen monterade med parallelogram	<input type="checkbox"/>	<input type="checkbox"/>	
4. Avslut mot grindar och led	<input type="checkbox"/>	<input type="checkbox"/>	
5. Raka linjer	<input type="checkbox"/>	<input type="checkbox"/>	
6. Brytstolpar nedtryckta	<input type="checkbox"/>	<input type="checkbox"/>	
7. Lägsta tråden på max 30 cm över marken	<input type="checkbox"/>	<input type="checkbox"/>	
8. Diken täta	<input type="checkbox"/>	<input type="checkbox"/>	
9. Spänning minst 4500 volt på våren	<input type="checkbox"/>	<input type="checkbox"/>	

Grindar

10. Motstånd	<input type="checkbox"/>	<input type="checkbox"/>	
11. Grindankare	<input type="checkbox"/>	<input type="checkbox"/>	
12. Handtag	<input type="checkbox"/>	<input type="checkbox"/>	
13. Nedgrävd förbindelse under grinden	<input type="checkbox"/>	<input type="checkbox"/>	

Skarvar

- 14. Stor kopplingsyta
- 15. Kopplingsbultar

Ja Nej

Kommentarer

Materialkrav

- 16. Slät galvad HT-tråd: 1,8-2,5 mm
- 17. Mellanstolpar på lämpliga avstånd
- 18. Isolatorer

Spänning

- 19. Volt på tråden
- 20. Mät jordningen
- 21. Åsskydd
- 22. Aggregatet korrekt monterat

Skyltning

- 23. Skyltning för allmänheten

--	--

Nät

24. Avstånd mellan mark och nätets nederdel mindre än 10 cm

25. Nät utan låsta knutar:

Eltråd max 30 cm ovanför marken

Eltråd max 15 cm ovanför nätet

26. Nät (90 cm) med låsta knutar:

Eltråd max 15 cm ovanför nätet

27. Nät (50 cm) med låsta knutar:

Två eltrådar ovanför nätet

28. Eltrådarna omfattar alla grindar och övergångar

Ja Nej

Kommentarer

Stängslet har med stor sannolikhet blivit godkänt efter färdigställandet trots att alla kriterier för godkänd besiktning ej varit uppfyllda.

Stängselkategorier

Efter genomgången av ovanstående punkter placeras stängslet i någon av nedanstående kategorier. Detta behöver inte göras på plats.

Kategori 0 – godkänt stängsel

- * Stängslet är godkänt vid besiktning och bedöms ha avsedd effekt.
- * Stängsel som tillhör denna kategori kräver inga åtgärder för att godkännas.
- * Stängsel som kräver någon åtgärd för att godkännas förs till kategori 1, 2 eller 3.

Kategori 1 – ej godkänt stängsel

- * Mindre arbetsinsats krävs för att stängslet ska kunna godkännas och ha avsedd effekt.
- * Stängsel som hör till denna kategori har:
 - Enstaka stolpar (max 10%) som behöver riktas/ersättas.
 - Tråden behöver rensas från gräs/sly/träd som fallit över stängslet.

Kategori 2 – ej godkänt stängsel

- * Större arbetsinsats krävs för att stängslet ska kunna godkännas och ha avsedd effekt.
- * Stängsel som hör till denna kategori har:
 - _ Relativt många (min 10%) stolpar som behöver riktas/ersättas.
 - Ett eller två hörn som behöver göras om.
 - Tråden behöver rensas från gräs/sly/träd som fallit över stängslet.

Kategori 3 – ej godkänt stängsel

- * Omfattande arbetsinsats eller nybyggnation krävs för att stängslet ska kunna godkännas och ha avsedd effekt.
- * Stängsel som hör till denna kategori har:
 - _ Flertalet stolpar (fler än 50%) som behöver riktas/ersättas.
 - Fler än två hörn behöver göras om.
 - Tråden behöver rensas från gräs/sly/träd som fallit över stängslet.



Länsstyrelsen
Värmland

Länsstyrelsen Värmland, 651 86 Karlstad, 010-224 70 00
www.lansstyrelsen.se/varmland