

## **Viltskadestatistik 2010**



**Skador av fredat vilt  
på tamdjur, hundar och gröda**

# Innehåll

<b>Inledning</b> .....	<b>2</b>
Delområden i statistiken .....	3
Rovdjursforum .....	4
<b>1. Tamdjur</b> .....	<b>5</b>
Om statistiken.....	5
Beviljade bidrag och ersättningar 2010.....	5
Skador på tamdjur 2010 .....	7
Angrepp på tamdjur på fäbodbete 2010.....	7
Skador orsakade av björn 2010 .....	9
Skador orsakade av kungsörn 2010 .....	12
Skador orsakade av lodjur 2010 .....	14
Skador orsakade av varg 2010 .....	16
<b>2. Hund</b> .....	<b>18</b>
Om statistiken.....	18
Ersättningar för hundar 2010 .....	18
Skador på hundar 2010.....	19
<b>3. Gröda</b> .....	<b>22</b>
Om statistiken.....	22
Beviljade bidrag och ersättningar 2010.....	22
Skador på gröda 2010.....	23

Version:1.1      Utgivningsdatum: 2011-04-21

## Förändringar

1. Antal rovdjursangrepp per län särredovisas i tabellerna för respektive rovdjursart.
2. Redovisning av medel till rovdjursstängsel via Jordbruksverkets Landsbygdsprogram.
3. Redovisning av delområde Gröda.

Denna rapport kan beställas från Viltskadecenter, Grimsö forskningsstation, 730 91 Riddarhyttan, tel. 0581-920 70. Den kan även laddas ned som pdf-dokument från Viltskadecenters webbplats: [www.viltskadecenter.se](http://www.viltskadecenter.se)

Omslagsbild: Hans Bjurling

ISBN: 978-91-86331-28-3

# Inledning

Staten får i mån av tillgång på medel lämna bidrag för att förebygga skador av vilt och ersätta inträffade skador. Detta regleras i Viltskadeförordningen (2001:724) och Naturvårdsverkets föreskrifter och allmänna råd om bidrag och ersättningar för viltskador (NFS 2008:16) samt i Föreskrifter om bidrag och ersättning för rovdjursförekomst i samebyar (STFS 2007:9). Bidrag och ersättningar för viltskador utgår endast för vilt som inte får jagas under allmän jakttid.

I budgetpropositionen anger Regeringen vilka medel som får användas för viltskador. För år 2010 anslag Jordbruksdepartementet 42,2 miljoner kr till Naturvårdsverket ("Viltskadeanslaget"). 25 miljoner kr var öronmärkta för sälskador och 4 miljoner kr för kostnader för rovdjursakutgrupper i Värmland och Dalarna. Naturvårdsverket fördelade medlen till landets 21 länsstyrelser. Näringsidkare kan söka bidrag och ersättning från dessa medel hos Länsstyrelsen.

Länsstyrelserna använder pengarna för att lämna bidrag till

1. genomförande eller utveckling av åtgärder som är avsedda att förebygga viltskador orsakade av fredat vilt,
2. information och utbildning om åtgärder som avses i 1,
3. utvärdering av effekter av insatser som avses i 1 och 2,
4. besiktningsmännens verksamhet,

samt för att ersätta skador på gröda och andra tamdjur än ren.

Sedan våren 2010 lämnar länsstyrelserna inte längre bidrag till permanenta stängsel mot rovdjur via Viltskadeanslaget. Sådana medel ska istället sökas som "Miljöinvestering" och finansieras med särskilda medel som anslagits av Jordbruksverkets Landsbygdsprogram. Syftet är att betesmarker och vallar i rovdjurstäta områden ska betas. Endast medel från Landsbygdsprogrammet får användas till rovdjursavvisande stängsel på blocklagda betesmarker. 2010 fördelade Jordbruksverket 20 miljoner kronor till i första hand län med med fast förekomst av varg, där angreppen förväntas bli flest.

För att få en kontinuerlig bild av vilka belopp som lagts på att förebygga rovdjursangrepp på tamdjur sedan 1997 redovisas medel som beviljats ur Viltskadeanslaget och Landsbygdsprogrammet i samma tabeller och grafer i denna rapport. Observera att summorna för förebyggande åtgärder och ersättningar är avrundade till närmaste tusental, varför en del totalsummor inte alltid går jämt ut i tabellernas rader och kolumner.

## Delområden i statistiken

Redovisningen av viltskadestatistiken är indelad i fyra delområden:

1. Tamdjur
2. Hund
3. Gröda

I delområde *Tamdjur* redovisas bidrag till åtgärder som syftar till att förebygga skador av fredat vilt på tamdjur samt skador på tamdjur och beviljade ersättningar för dessa. Statistiken omfattar andra tamdjur än ren. För att ersättning för tamdjur som angripits av rovdjur ska utgå måste skadorna ha besiktigats av en besiktningsman som är förordnad av länsstyrelsen. Besiktningsmännen utbildas av Viltskadecenter.

I delområde *Hund* redovisas ersättning för uppkomna skador av rovdjur på hundar samt antalet hundar som dödsats eller skadats av respektive rovdjursart under året. För att ersättning för hundar som angripits av tamdjur ska beviljas gäller samma principer som för tamdjur (se ovan).

I delområde *Gröda* redovisas bidrag till åtgärder som syftar till att förebygga skador av fredat vilt på gröda inom jordbruket och ersättningar för uppkomna skador på gröda samt vilka skadegörare som observerats. Även skador på gröda måste besiktigas av en besiktningsman för att ersättning ska kunna lämnas. Vid besiktningen bedömer besiktningsmannen storleken på skördebortfallet som orsakats av fredat vilt. Storleken på skördebortfallet ligger till grund för ersättningens storlek.

Sedan 2003 har statistiken inom delområdena Tamdjur, Hund och Gröda hämtats från den nationella databasen Rovdjursforum (se avsnittet Rovdjursforum nedan). Trender inom delområdena redovisas för perioden 1997 - 2011. För åren 1997 - 2002 har uppgifter årligen insamlats från länsstyrelsernas beslut om bidrag och ersättningar samt från besiktningsprotokoll upprättade vid besiktningsrapporter av anmälda skador.

## Rovdjursforum

Rovdjursforum är ett verksamhetsstöd åt länsstyrelserna som har tagits fram av Naturvårdsverket i samarbete med bland andra Viltskadecenter. I Rovdjursforum lagras länsstyrelserna bland annat information om ärenden som rör bidrag till skadeförebyggande åtgärder och ersättningar för skador på tamdjur, hundar och gröda orsakade av fredat vilt. Rovdjursforum är Internet-baserad, vilket innebär att användare kan koppla upp sig mot den via bredband eller modem och lagra uppgifter eller ta del av det som finns lagrat. Den höga tillgängligheten gör det möjligt att snabbt registrera uppgifter om skador, samtidigt som andra användare kontinuerligt kan skapa sig en överblick. Rovdjursforum togs i bruk våren 2003. De som har tillgång till Rovdjursforum i dagsläget är tjänstemän på länsstyrelserna, Naturvårdsverket och Viltskadecenter.

Under 2010 påbörjade Naturvårdsverket framtagandet av ett nytt IT-system som ska ersätta Rovdjursforum. Det nya IT-stödet kommer även ha en publik del där allmänheten via en webbsida ska kunna ta del av rovdjursobservationer, skador på tamdjur, hund och gröda, med mera. Den nya databasen kommer dock tidigast att kunna tas i bruk under 2012.

# 1. Tamdjur

## Om statistiken

Redovisningen av beviljade bidrag till skadeförebyggande åtgärder och beviljade ersättningar för uppkomna skador grundas på beslut fattade under perioden 1 jan 2010 – 4 feb 2011 (dagen för uttag ur Rovdjursforum).

Bidrag till åtgärder som syftar till att förebygga skador av rovdjur på tamdjur går oftast till uppsättning av rovdjursstängsel kring beteshagar. De vanligaste stängseltyperna är femtrådigt elstängsel eller fåmät kompletterat med två eltrådar (en låg och en hög). Bidrag ges oftast bara till materialkostnaden, men ibland även till en del av arbetskostnaden. Bidrag kan även lämnas till andra former av såväl permanenta som akuta åtgärder. Sedan 1 januari 2009 har länsstyrelserna även möjlighet att själva använda viltskademedel för inköp av akuta förebyggande åtgärder, som kan lånas ut till behövande djurägare under begränsade tidsperioder.

För att få en kontinuerlig bild av vilka belopp som lagts på att förebygga rovdjursangrepp på tamdjur sedan 1997 redovisas medel som beviljats ur Viltskadeanslaget och Landsbygdsprogrammet i samma tabeller och grafer i denna rapport. Observera att summorna för förebyggande åtgärder och ersättningar är avrundade till närmaste tusental, varför en del totalsummor inte alltid går jämt ut i tabellernas rader och kolumner.

Redovisningen av skador på tamdjur 2010 innefattar angrepp som inträffat under perioden 1 jan – 31 dec 2010. Skador på tamdjur redovisas dels som antal *angrepp* på tamdjur orsakade av björn, kungsörn, lodjur och varg, dels som antal *djur* som angripits av respektive rovdjursart under året.

Samtliga skador i statistiken är besiktigade av länsstyrelsens besiktningsmän. Vid besiktningen gör besiktningsmannen en bedömning av om döds- eller skadeorsaken är orsakad av ett stort rovdjur. Ett tamdjur räknas i denna rapport som angripet av rovdjur om det dödats eller skadats och besiktningsmannen har bedömt sannolikheten till minst 50 % för att rovdjur är orsaken. Angripande rovdjursart är den rovdjursart som besiktningsmannen bedömt mest sannolikt har orsakat angreppet. Även tamdjur som saknas i samband med konstaterade rovdjursangrepp redovisas.

## Beviljade bidrag och ersättningar 2010

2010 beviljade länsstyrelserna totalt 1 039 000 kr ur *Viltskadeanslaget* för åtgärder som syftar till att förebygga skador av rovdjur. Därutöver beviljades 2 754 000 kr via Jordbruksverkets *Landsbygdsprogram*. I tabell 1 redovisas beviljade bidrag som finansierats med både Viltskadeanslaget och Landsbygdsprogrammet.

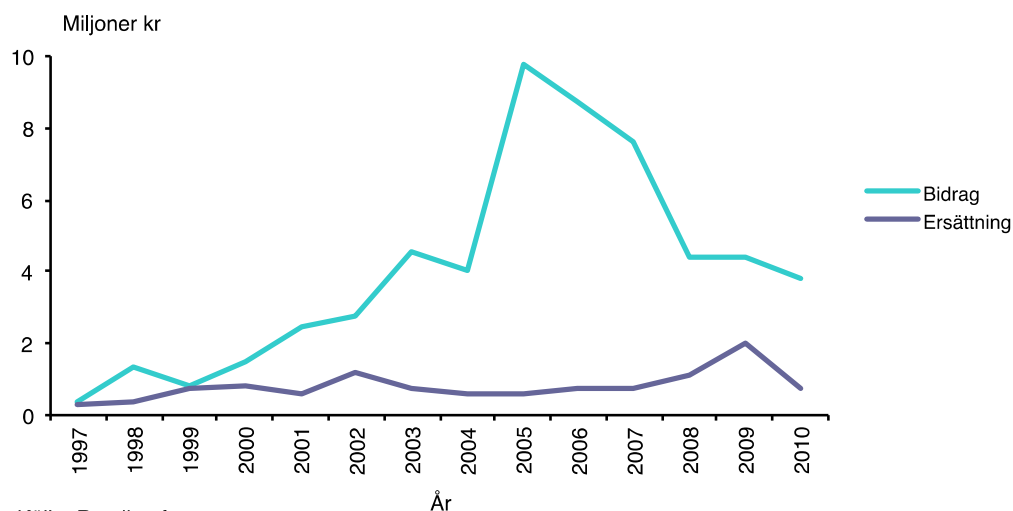
Den sammanlagda *ersättningen* beviljad av länsstyrelserna för skador orsakade av stora rovdjur på tamdjur 2010 uppgick till 711 000 kr (tabell 1). Av dessa gick 45 000 kr (6 %) till skador av björn, 8 000 kr (1 %) till skador av kungsörn, 189 000 kr (27 %) till skador av lodjur och 468 000 kr (66 %) till skador av varg (tabell 1).

**Tabell 1. Av länsstyrelserna under 2010 beviljade bidrag till skadeförebyggande åtgärder samt beviljad ersättning för uppkomna skador på tamdjur orsakade av rovdjur 2010 (tusen kronor).**

Län	Bidrag	Ersättning per rovdjur					Ersättning totalt	Totalt
		Björn	Järv	Kungsörn	Lodjur	Varg		
Stockholm	418	-	-	-	13	3	16	433
Uppsala	41	-	-	-	15	-	15	56
Södermanland	-	-	-	-	-	-	-	-
Östergötland	-	-	-	-	-	-	-	-
Jönköping	-	-	-	-	5	-	5	5
Kronoberg	-	-	-	-	6	10	15	15
Kalmar	-	-	-	-	9	60	69	69
Gotland	-	-	-	8	-	-	8	8
Blekinge	-	-	-	-	-	-	-	-
Skåne	-	-	-	-	-	-	-	-
Halland	-	-	-	-	4	-	4	4
Västra Götaland	696	-	-	-	10	89	100	796
Värmland	325	-	-	-	15	91	106	431
Örebro	633	-	-	-	20	74	94	727
Västmanland	508	-	-	-	77	51	129	637
Dalarna	532	32	-	-	-	89	121	653
Gävleborg	397	3	-	-	11	1	15	412
Västernorrland	40	-	-	-	4	-	4	44
Jämtland	156	11	-	-	-	-	11	166
Västerbotten	-	-	-	-	-	-	-	-
Norrbottn	24	-	-	-	-	-	-	24
<b>Hela landet</b>	<b>3,769</b>	<b>45</b>	<b>-</b>	<b>8</b>	<b>189</b>	<b>468</b>	<b>711</b>	<b>4,481</b>

Källa: Rovdjursforum och Jordbruksverket

**Figur 1. Beviljade bidrag och ersättningar inom delområde Tamdjur 1997- 2010**



Källa: Rovdjursforum

## Skador på tamdjur 2010

Under 2010 angreps 342 får (vid 97 angrepp), 20 nötdjur (vid 13 angrepp) och 4 getter (vid 4 angrepp) (tabell 2, figur 8).

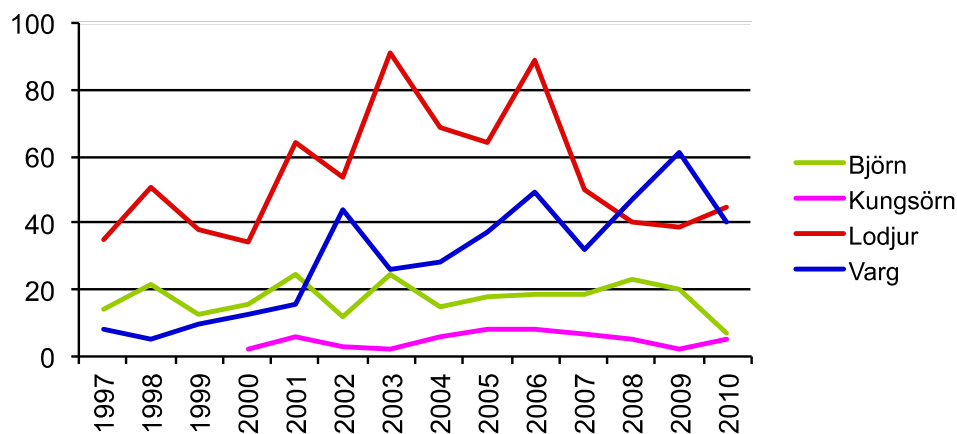
**Tabell 2. Antal dödade, skadade eller saknade av respektive tamdjur till följd av angrepp av fredade rovdjur i Sverige 2010.**

Rovdjur	Får					Antal angrepp	Nöt					Antal angrepp	Get				Antal angrepp	Totalt	
	Dödade	Skadade	Saknade	Totalt	Dödade		Skadade	Saknade	Totalt	Dödade	Skadade		Saknade	Totalt	Totalt antal djur angripna	Totalt antal angrepp			
Björn	18	1	36	55	7	5	2	1	8	3	1	-	-	1	1	64	11		
Järv	-	-	-	-	-	-	-	-	-	-	-	-	-	-	-	0	-		
Kungsörn	6	-	-	6	5	-	-	-	-	-	-	-	-	-	6	5			
Lodjur	71	11	8	90	45	2	-	-	2	2	3	-	-	3	95	50			
Varg	156	12	23	191	40	7	1	2	10	8	-	-	-	-	201	48			
Okänd <sup>1</sup>	-	-	-	-	-	-	-	-	-	-	-	-	-	-	0	-			
<b>Totalt</b>	<b>251</b>	<b>24</b>	<b>67</b>	<b>342</b>	<b>97</b>	<b>14</b>	<b>3</b>	<b>3</b>	<b>20</b>	<b>13</b>	<b>4</b>	<b>-</b>	<b>-</b>	<b>4</b>	<b>4</b>	<b>366</b>	<b>114</b>		

Källa: Rovdjursforum

I förvaltning av stora rovdjur är det mer ändamålsenligt att förhålla sig till antal *angrepp* från olika rovdjur än summan av *antalet* djur som angripits, eftersom den senare kan variera väldigt mycket. Från och med 2007 sammanställer Viltskadecenter därför även denna uppgift. I trenddiagrammet redovisas endast angrepp på får (figur 2). Angrepp på övriga tamdjur är väldigt få och präglas av slumpmässiga variationer. De utgör därför inte tillräckligt underlag för att få fram några trender.

**Figur 2. Antal rovdjursangrepp på får 1997- 2010**



Källa: Rovdjursforum

Under perioden 1997 - 2010 har såväl antalet rovdjursangripna tamdjur som antalet angrepp varierat ganska mycket mellan åren för samtliga rovdjursarter (se grafer för respektive rovdjur längre fram i rapporten). Variationerna kan framför allt förklaras med att enskilda individer under vissa år står för en stor andel av de totala skadorna från respektive art. När en sådan individ försvinner (ofta genom skydds jakt) minskar antalet angrepp betydligt.

## Angrepp på tamdjur på fäbodbeta 2010



17 rovdjursangrepp skedde på djur som gick på fåbodbete (fritt skogs- eller fjällbete) (tabell 3). De angripna djuren var 72 får, 8 nöt och 1 get (tabell 4). Uppgifterna ingår även i de totala sammanställningarna för angrepp och tamdjur i Sverige 2010.

**Tabell 3. Antal sammanlagda angrepp på tamdjur<sup>1)</sup> på fåbodbete av stora rovdjur per län och i hela landet 2010. Det totala antalet angrepp från respektive art inom varje berört län visas inom parentes.**

Län	Björn	Järv	Kungsörn	Lodjur	Varg
Stockholm					
Uppsala					
Södermanland					
Östergötland					
Jönköping					
Kronoberg					
Kalmar					
Gotland					
Blekinge					
Skåne					
Halland					
Västra Götaland					
Värmland					
Örebro					
Västmanland					
Dalarna	4(6)				9 (11)
Gävleborg					
Västernorrland					
Jämtland	3(3)				1 (1)
Västerbotten					
Norrbottn					

Källa: *Rovdjursforum*

<sup>1)</sup> Får, nöt, get

**Tabell 4. Antal rovdjursangripna djur på fåbodbete 2010. Det totala antalet djur angripet av respektive art visas inom**

	Får	Nöt	Get
Björn	50 (55)	2 (8)	1 (4)
Järv			
Lodjur			
Varg	22 (191)	6 (10)	

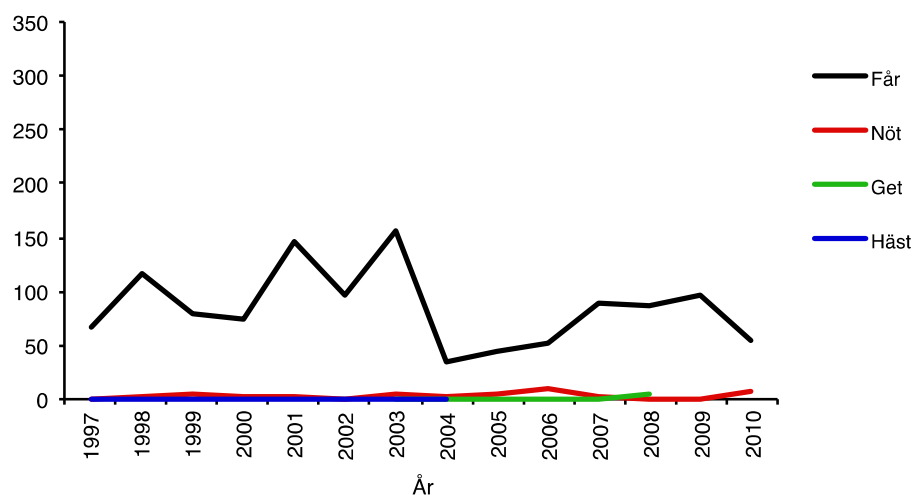
## Skador orsakade av björn 2010

Tabell 5. Antal dödade, skadade eller saknade tamdjur till följd av angrepp av *björn* per län och i hela landet 2010.

Län	Får					Nöt					Get					Totalt angripna av björn				
	Dödade	Skadade	Saknade	Totalt	Antal angrepp	Dödade	Skadade	Saknade	Totalt	Antal angrepp	Dödade	Skadade	Saknade	Totalt	Antal angrepp	Får	Nöt	Get	Totalt antal djur angripna	Totalt antal angrepp
Stockholm	-	-	-	-	-	-	-	-	-	-	-	-	-	-	-	-	-	-	-	-
Uppsala	-	-	-	-	-	-	-	-	-	-	-	-	-	-	-	-	-	-	-	-
Södermanland	-	-	-	-	-	-	-	-	-	-	-	-	-	-	-	-	-	-	-	-
Östergötland	-	-	-	-	-	-	-	-	-	-	-	-	-	-	-	-	-	-	-	-
Jönköping	-	-	-	-	-	-	-	-	-	-	-	-	-	-	-	-	-	-	-	-
Kronoberg	-	-	-	-	-	-	-	-	-	-	-	-	-	-	-	-	-	-	-	-
Kalmar	-	-	-	-	-	-	-	-	-	-	-	-	-	-	-	-	-	-	-	-
Gotland	-	-	-	-	-	-	-	-	-	-	-	-	-	-	-	-	-	-	-	-
Blekinge	-	-	-	-	-	-	-	-	-	-	-	-	-	-	-	-	-	-	-	-
Skåne	-	-	-	-	-	-	-	-	-	-	-	-	-	-	-	-	-	-	-	-
Halland	-	-	-	-	-	-	-	-	-	-	-	-	-	-	-	-	-	-	-	-
Västra Götaland	-	-	-	-	-	-	-	-	-	-	-	-	-	-	-	-	-	-	-	-
Värmland	-	-	-	-	-	-	-	-	-	-	-	-	-	-	-	-	-	-	-	-
Örebro	-	-	-	-	-	-	-	-	-	-	-	-	-	-	-	-	-	-	-	-
Västmanland	-	-	-	-	-	-	-	-	-	-	-	-	-	-	-	-	-	-	-	-
Dalarna	13	-	32	45	3	1	2	1	4	2	1	-	-	1	1	45	4	1	50	6
Gävleborg	1	-	-	1	1	-	-	-	-	-	-	-	-	-	-	1	-	-	1	1
Västernorrland	-	-	-	-	-	-	-	-	-	-	-	-	-	-	-	-	-	-	-	-
Jämtland	4	1	4	9	3	4	-	-	4	1	-	-	-	-	9	4	-	13	4	
Västerbotten	-	-	-	-	-	-	-	-	-	-	-	-	-	-	-	-	-	-	-	-
Norrbottnen	-	-	-	-	-	-	-	-	-	-	-	-	-	-	-	-	-	-	-	-
<b>Hela landet</b>	<b>18</b>	<b>1</b>	<b>36</b>	<b>55</b>	<b>7</b>	<b>5</b>	<b>2</b>	<b>1</b>	<b>8</b>	<b>3</b>	<b>1</b>	<b>-</b>	<b>-</b>	<b>1</b>	<b>1</b>	<b>55</b>	<b>8</b>	<b>1</b>	<b>64</b>	<b>11</b>

Källa: Rovdjursforum

Figur 3. Antal tamdjur angripna<sup>1</sup> av björn 1997- 2010



<sup>1)</sup> Antalet angripna inkluderar tamdjur som dödats eller skadats av ett rovdjur eller saknas efter rovdjursangrepp.

Källa: Rovdjursforum

**Tabell 6. Antal björngripna bikupor/bisamhällen per län och i hela landet samt beviljad ersättning (tusen kr) 2010.**

Län	Antal angrepp	Försörda	Skadade	Saknade	Totalt antal angripna	Beviljad ersättning
Stockholm	-	-	-	-	-	
Uppsala	1	2	-	-	2	8
Södermanland	-	-	-	-	-	
Östergötland	-	-	-	-	-	
Jönköping	-	-	-	-	-	
Kronoberg	-	-	-	-	-	
Kalmar	-	-	-	-	-	
Gotland	-	-	-	-	-	
Blekinge	-	-	-	-	-	
Skåne	-	-	-	-	-	
Halland	-	-	-	-	-	
Västra Götaland	-	-	-	-	-	
Värmland	-	-	-	-	-	
Örebro	-	-	-	-	-	
Västmanland	-	-	-	-	-	
Dalarna	1	1	1	1	3	1.2
Gävleborg	7	24	-	-	24	47.1
Västernorrland	-	-	-	-	-	
Jämtland	-	-	-	-	-	
Västerbotten	-	-	-	-	-	
Norrbottn	-	-	-	-	-	
<b>Hela landet</b>	<b>9</b>	<b>27</b>	<b>1</b>	<b>1</b>	<b>29</b>	<b>56.3</b>

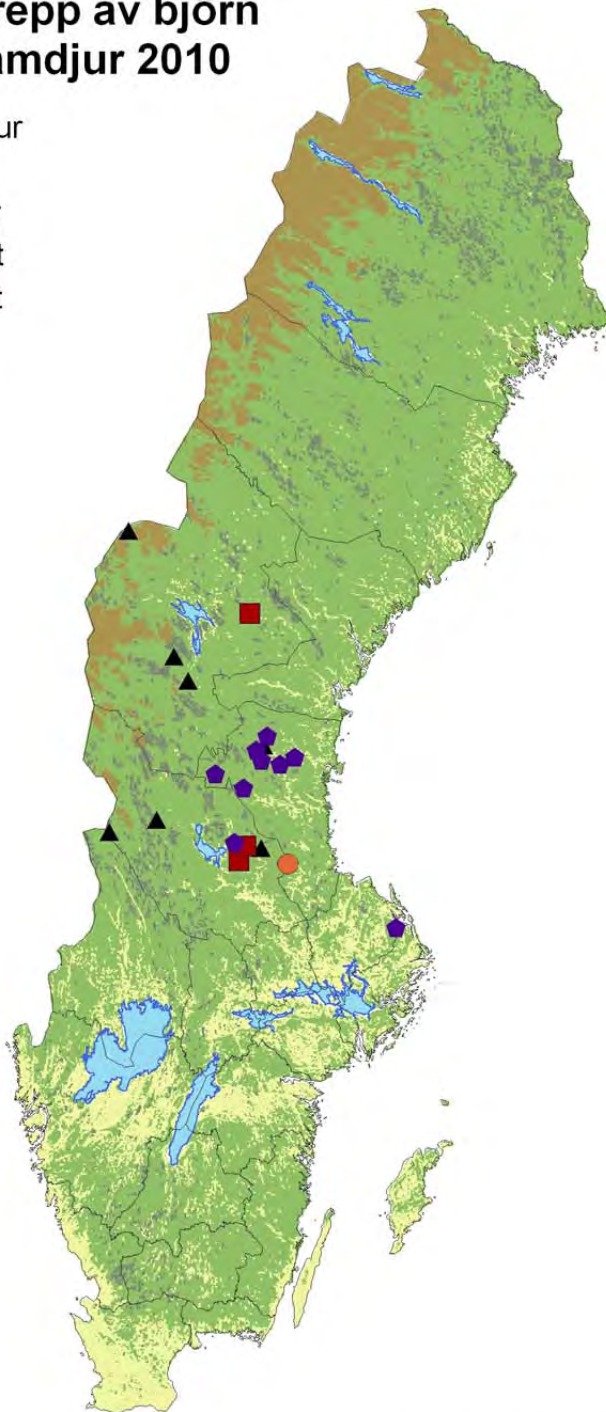
*Källa: Rovdjursforum*

Figur 8. Skador orsakade av björn 2010

## Angrepp av björn på tamdjur 2010

Tamdjur

- ◆ Bi
- ▲ Får
- Get
- Nöt



0 100 200Km

Källa: Rovdjursforum

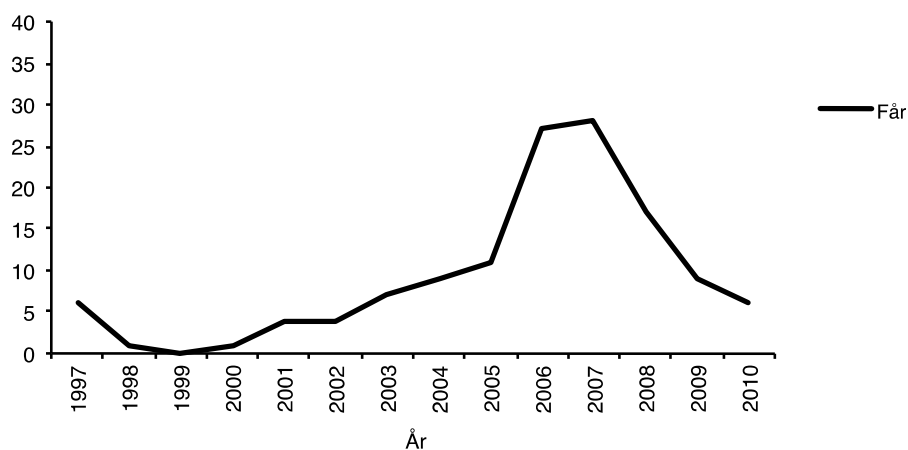
## Skador orsakade av kungsörn 2010

**Tabell 7. Antal dödade, skadade eller saknade tamdjur till följd av angrepp av kungsörn per län och i hela landet 2010.**

Län	Får			Nöt			Get			Totalt angripna av kungsörn			
	Dödade	Skadade	Saknade	Dödade	Skadade	Saknade	Dödade	Skadade	Saknade	Får	Nöt	Get	Totalt antal djur angripna
Stockholm	-	-	-	-	-	-	-	-	-	-	-	-	-
Uppsala	-	-	-	-	-	-	-	-	-	-	-	-	-
Södermanland	-	-	-	-	-	-	-	-	-	-	-	-	-
Östergötland	-	-	-	-	-	-	-	-	-	-	-	-	-
Jönköping	-	-	-	-	-	-	-	-	-	-	-	-	-
Kronoberg	-	-	-	-	-	-	-	-	-	-	-	-	-
Kalmar	-	-	-	-	-	-	-	-	-	-	-	-	-
Gotland	6	-	-	-	-	-	-	-	-	6	-	-	6
Blekinge	-	-	-	-	-	-	-	-	-	-	-	-	-
Skåne	-	-	-	-	-	-	-	-	-	-	-	-	-
Halland	-	-	-	-	-	-	-	-	-	-	-	-	-
Västra Götaland	-	-	-	-	-	-	-	-	-	-	-	-	-
Värmland	-	-	-	-	-	-	-	-	-	-	-	-	-
Örebro	-	-	-	-	-	-	-	-	-	-	-	-	-
Västmanland	-	-	-	-	-	-	-	-	-	-	-	-	-
Dalarna	-	-	-	-	-	-	-	-	-	-	-	-	-
Gävleborg	-	-	-	-	-	-	-	-	-	-	-	-	-
Västernorrland	-	-	-	-	-	-	-	-	-	-	-	-	-
Jämtland	-	-	-	-	-	-	-	-	-	-	-	-	-
Västerbotten	-	-	-	-	-	-	-	-	-	-	-	-	-
Norrbottn	-	-	-	-	-	-	-	-	-	-	-	-	-
<b>Hela landet</b>	<b>6</b>	<b>-</b>	<b>-</b>	<b>-</b>	<b>-</b>	<b>-</b>	<b>-</b>	<b>-</b>	<b>-</b>	<b>6</b>	<b>-</b>	<b>-</b>	<b>6</b>

Källa: Rovdjursforum

**Figur 4. Antal tamdjur angripna<sup>1</sup> av kungsörn 1997- 2010**



<sup>1</sup>) Antalet angripna inkluderar tamdjur som dödade eller skadats av ett rovdjur eller saknas efter rovdjursangrepp.

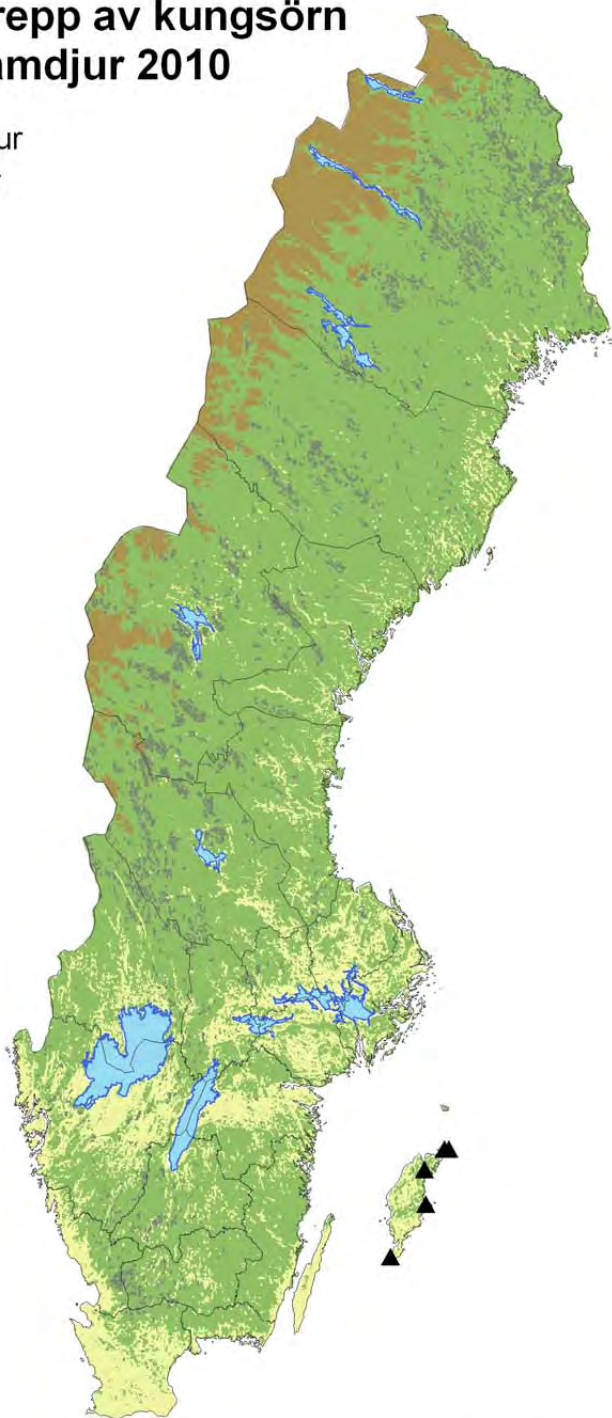
Källa: Rovdjursforum

**Figur 8. Skador orsakade av kungsörn 2010**

## Angrepp av kungsörn på tamdjur 2010

Tamdjur

▲ Får



0 100 200Km

Källa: Rovdjursforum

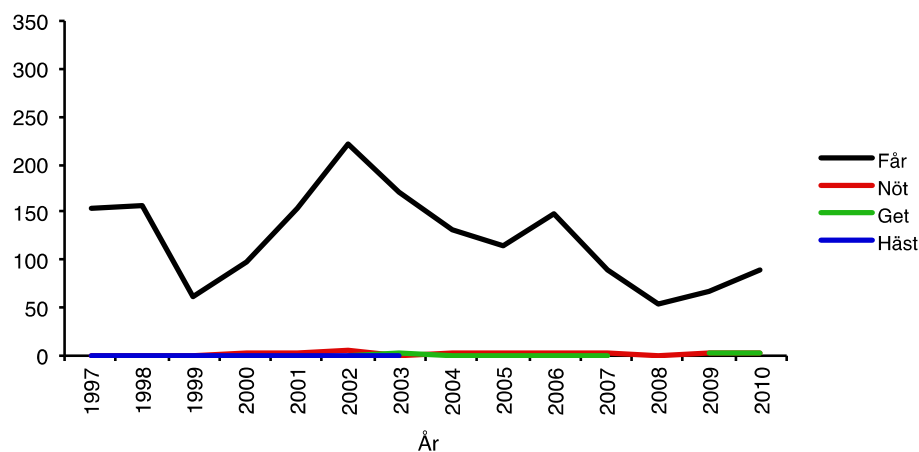
## Skador orsakade av lodjur 2010

**Tabell 8. Antal dödade, skadade eller saknade tamdjur till följd av angrepp av lodjur per län och i hela landet 2010.**

Län	Får					Nöt					Get					Totalt angripna av lodjur				
	Dödade	Skadade	Saknade	Totalt	Antal angrepp	Dödade	Skadade	Saknade	Totalt	Antal angrepp	Dödade	Skadade	Saknade	Totalt	Antal angrepp	Får	Nöt	Get	Totalt antal djur	
																			angripna	angrepp
Stockholm	5	5	1	11	4	-	-	-	-	-	-	-	-	-	11	-	-	11	4	
Uppsala	12	3	-	15	6	-	-	-	-	-	1	-	-	1	1	15	-	1	16	7
Södermanland	1	-	-	1	1	-	-	-	-	-	-	-	-	-	1	-	-	1	1	
Östergötland	-	-	-	-	-	-	-	-	-	-	-	-	-	-	-	-	-	-	-	-
Jönköping	1	2	-	3	2	-	-	-	-	-	-	-	-	-	3	-	-	3	2	
Kronoberg	3	-	-	3	1	-	-	-	-	-	-	-	-	-	3	-	-	3	1	
Kalmar	4	-	-	4	2	-	-	-	-	-	-	-	-	-	4	-	-	4	2	
Gotland	-	-	-	-	-	-	-	-	-	-	-	-	-	-	-	-	-	-	-	-
Blekinge	-	-	-	-	-	-	-	-	-	-	-	-	-	-	-	-	-	-	-	-
Skåne	-	-	-	-	-	-	-	-	-	-	-	-	-	-	-	-	-	-	-	-
Halland	3	-	-	3	3	-	-	-	-	-	-	-	-	-	3	-	-	3	3	
Västra Götaland	12	1	-	13	8	-	-	-	-	-	1	-	-	1	13	-	1	14	9	
Värmland	6	-	1	7	4	1	-	-	1	1	-	-	-	-	7	1	-	8	5	
Örebro	12	-	-	12	4	-	-	-	-	-	-	-	-	-	12	-	-	12	4	
Västmanland	8	-	6	14	6	-	-	-	-	-	-	-	-	-	14	-	-	14	6	
Dalarna	-	-	-	-	-	-	-	-	-	-	-	-	-	-	-	-	-	-	-	-
Gävleborg	3	-	-	3	3	1	-	-	1	1	-	-	-	-	3	1	-	4	4	
Västernorrland	1	-	-	1	1	-	-	-	-	-	1	-	-	1	1	-	1	2	2	
Jämtland	-	-	-	-	-	-	-	-	-	-	-	-	-	-	-	-	-	-	-	-
Västerbotten	-	-	-	-	-	-	-	-	-	-	-	-	-	-	-	-	-	-	-	-
Norrbottn	-	-	-	-	-	-	-	-	-	-	-	-	-	-	-	-	-	-	-	-
<b>Hela landet</b>	<b>71</b>	<b>11</b>	<b>8</b>	<b>90</b>	<b>45</b>	<b>2</b>	<b>-</b>	<b>-</b>	<b>2</b>	<b>2</b>	<b>3</b>	<b>-</b>	<b>-</b>	<b>3</b>	<b>90</b>	<b>2</b>	<b>3</b>	<b>95</b>	<b>50</b>	

Källa: Rovdjursforum

**Figur 5. Antal tamdjur angripna<sup>1</sup> av lodjur 1997- 2010**



<sup>1)</sup> Antalet angripna inkluderar tamdjur som dödade eller skadats av ett rovdjur eller saknas efter rovdjursangrepp.

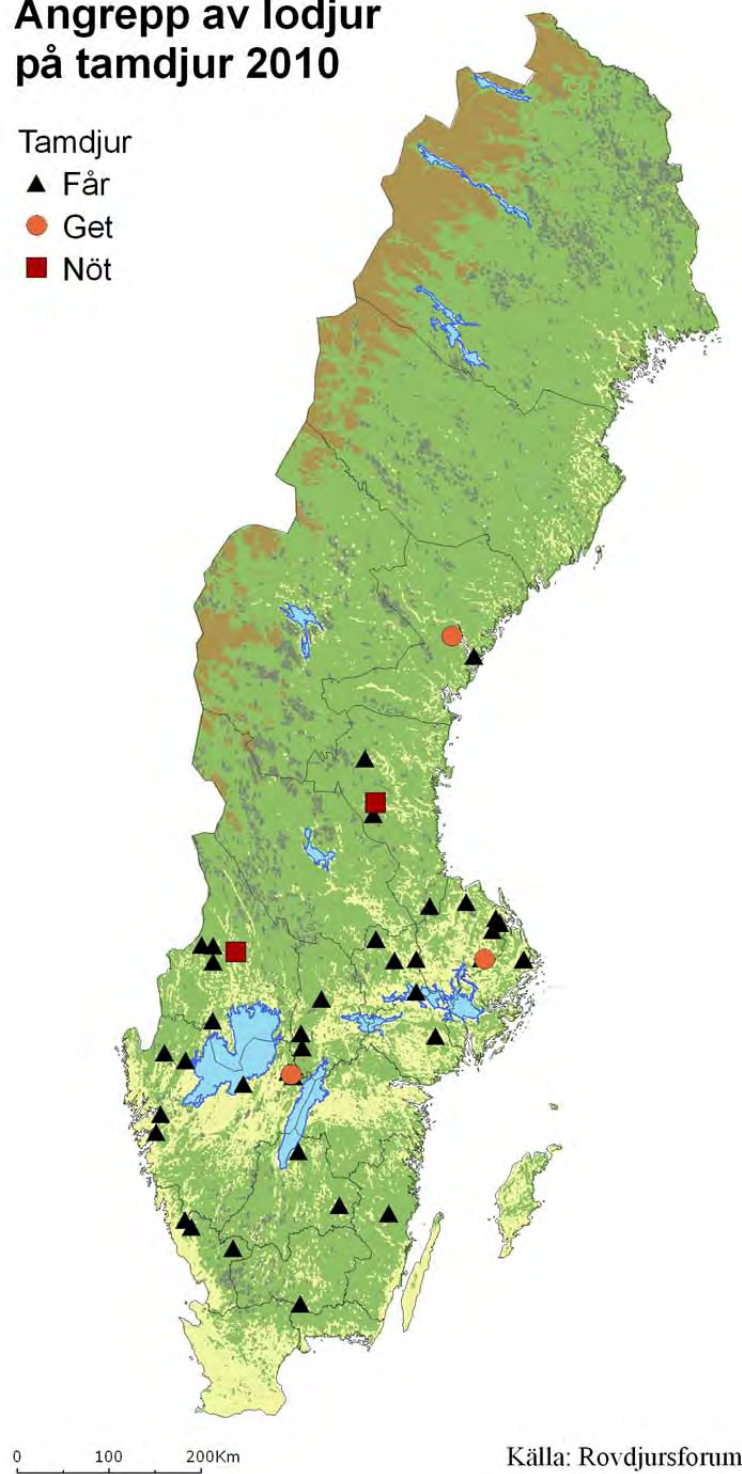
Källa: Rovdjursforum

Figur 10. Skador orsakade av lodjur 2010

## Angrepp av lodjur på tamdjur 2010

Tamdjur

- ▲ Får
- Get
- Nöt





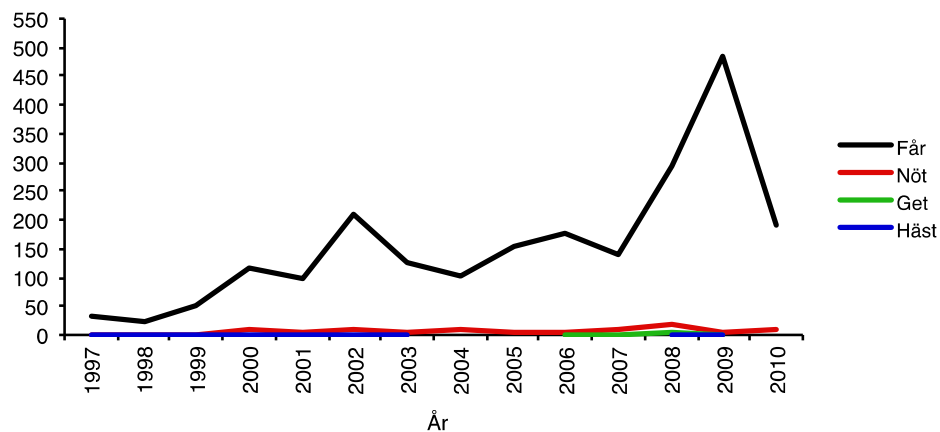
## Skador orsakade av varg 2010

**Tabell 9. Antal dödade, skadade eller saknade tamdjur till följd av angrepp av varg per län och i hela landet 2010**

Län	Får					Nöt					Get					Totalt angripna av varg				
	Dödade	Skadade	Saknade	Totalt	Antal angrepp	Dödade	Skadade	Saknade	Totalt	Antal angrepp	Dödade	Skadade	Saknade	Totalt	Antal angrepp	Får	Nöt	Get	Totalt antal djur angripna	Totalt antal angrepp
Stockholm	-	-	-	-	-	1	-	-	1	1	-	-	-	-	-	-	1	-	1	1
Uppsala	-	-	-	-	-	-	-	-	-	-	-	-	-	-	-	-	-	-	-	-
Södermanland	-	-	-	-	-	-	-	-	-	-	-	-	-	-	-	-	-	-	-	-
Östergötland	-	-	-	-	-	-	-	-	-	-	-	-	-	-	-	-	-	-	-	-
Jönköping	-	-	-	-	-	-	-	-	-	-	-	-	-	-	-	-	-	-	-	-
Kronoberg	2	-	-	2	1	-	-	-	-	-	-	-	-	-	-	2	-	-	2	1
Kalmar	23	2	-	25	4	-	-	-	-	-	-	-	-	-	-	25	-	-	25	4
Gotland	-	-	-	-	-	-	-	-	-	-	-	-	-	-	-	-	-	-	-	-
Blekinge	-	-	-	-	-	-	-	-	-	-	-	-	-	-	-	-	-	-	-	-
Skåne	-	-	-	-	-	-	-	-	-	-	-	-	-	-	-	-	-	-	-	-
Halland	-	-	-	-	-	-	-	-	-	-	-	-	-	-	-	-	-	-	-	-
Västra Götaland	29	7	1	37	5	-	-	-	-	-	-	-	-	-	-	37	-	-	37	5
Värmland	46	3	9	58	16	1	-	2	3	1	-	-	-	-	-	58	3	-	61	17
Örebro	24	-	-	24	2	-	-	-	-	-	-	-	-	-	-	24	-	-	24	2
Västmanland	19	-	1	20	5	-	-	-	-	-	-	-	-	-	-	20	-	-	20	5
Dalarna	12	-	12	24	6	5	-	-	5	5	-	-	-	-	3	24	5	-	29	14
Gävleborg	1	-	-	1	1	-	-	-	-	-	-	-	-	-	1	1	-	-	1	2
Västernorrland	-	-	-	-	-	-	-	-	-	-	-	-	-	-	-	-	-	-	-	-
Jämtland	-	-	-	-	-	-	1	-	1	1	-	-	-	-	3	-	1	-	1	4
Västerbotten	-	-	-	-	-	-	-	-	-	-	-	-	-	-	-	-	-	-	-	-
Norrbottnen	-	-	-	-	-	-	-	-	-	-	-	-	-	-	-	-	-	-	-	-
<b>Hela landet</b>	<b>156</b>	<b>12</b>	<b>23</b>	<b>191</b>	<b>40</b>	<b>7</b>	<b>1</b>	<b>2</b>	<b>10</b>	<b>8</b>	<b>-</b>	<b>-</b>	<b>-</b>	<b>-</b>	<b>7</b>	<b>191</b>	<b>10</b>	<b>-</b>	<b>201</b>	<b>55</b>

Källa: Rovdjursforum

**Figur 6. Antal tamdjur angripna<sup>1</sup> av varg 1997- 2010**



<sup>1)</sup> Antalet angripna inkluderar tamdjur som dödats eller skadats av ett rovdjur eller saknas efter rovdjursangrepp.

Källa: Rovdjursforum

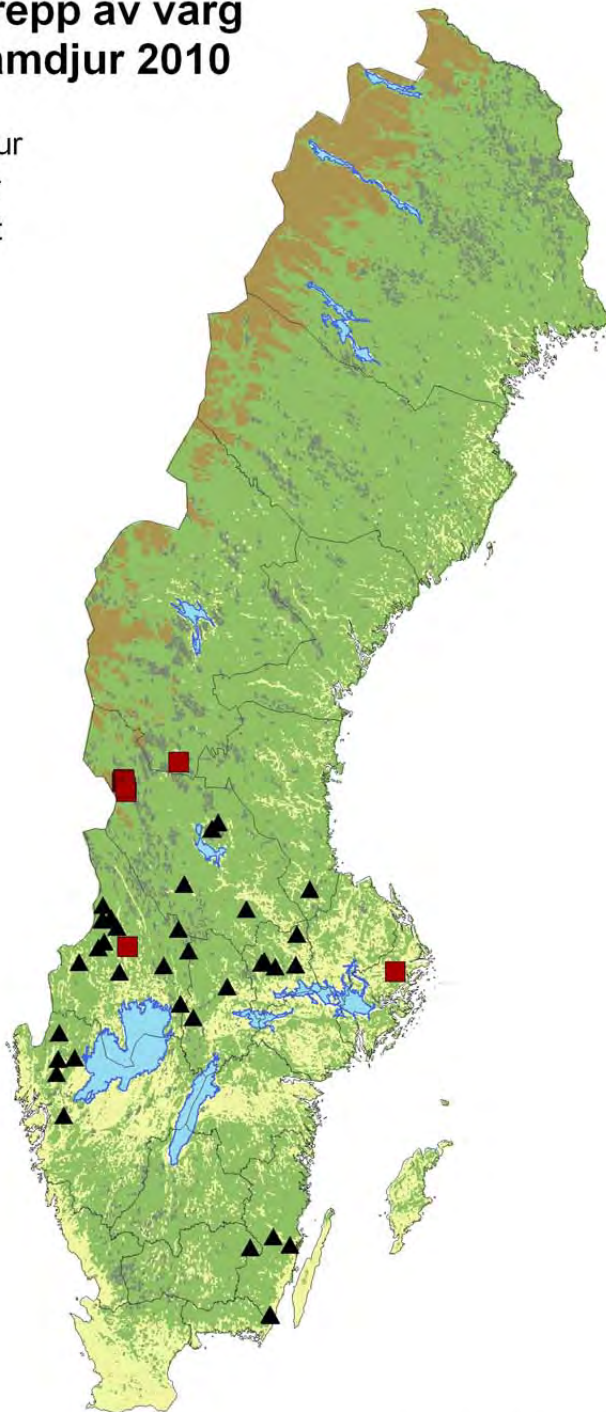
Figur 11. Skador orsakade av varg 2010

## Angrepp av varg på tamdjur 2010

Tamdjur

▲ Får

■ Nöt



0 100 200Km

Källa: Rovdjursforum

## 2. Hund

### Om statistiken

Statistiken för skador och ersättningar för uppkomna skador inom delområde Hund bygger för år 2010 på registreringar i Rovdjursforum fram till och med 4 februari 2011 (dagen för uttag ur Rovdjursforum).

Redovisningen av rovdjursangrepp på hundar under 2010 innefattar angrepp som inträffat under perioden 1 jan - 31 dec 2010, som blivit besiktigade av länsstyrelsens besiktningsmän. En hund räknas i denna rapport som angripen av rovdjur om den dödats eller skadats och besiktningsmannen har bedömt sannolikheten till minst 50 % för att rovdjur är orsaken. Angripande rovdjursart är den rovdjursart som besiktningsmannen bedömt mest sannolikt har orsakat angreppet.

### Ersättningar för hundar 2010

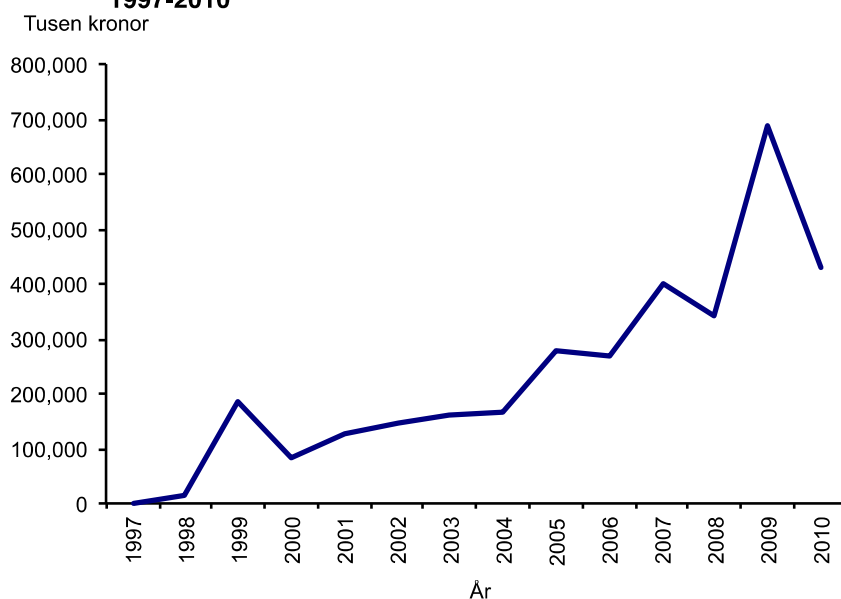
Under 2010 gavs ersättning för hundar angripna av fredade rovdjur med sammanlagt 431 000 kr (tabell 10).

**Tabell 10. Beviljad ersättning för angrepp på hundar 2010 redovisat för respektive angripande rovdjur per län och i hela landet (tusen kronor).**

Län	Björn	Järv	Kungsörn	Lodjur	Varg	Totalt
Stockholm	-	-	-	-	40	40
Uppsala	-	-	-	-	-	-
Södermanland	-	-	-	-	-	-
Östergötland	-	-	-	-	-	-
Jönköping	-	-	-	-	-	-
Kronoberg	-	-	-	-	-	-
Kalmar	-	-	-	-	-	-
Gotland	-	-	-	-	-	-
Blekinge	-	-	-	-	-	-
Skåne	-	-	-	-	-	-
Halland	-	-	-	-	-	-
Västra Götaland	-	-	-	3	48	51
Värmland	-	-	-	14	22	36
Örebro	-	-	-	10	-	10
Västmanland	-	-	-	-	-	-
Dalarna	-	-	-	29	140	169
Gävleborg	-	2	-	-	109	111
Västernorrland	-	-	-	-	-	-
Jämtland	14	-	-	-	-	14
Västerbotten	-	-	-	-	-	-
Norrbottn	-	-	-	-	-	-
<b>Hela landet</b>	<b>14</b>	<b>2</b>	<b>-</b>	<b>56</b>	<b>359</b>	<b>431</b>

Källa: Rovdjursforum

**Figur 12. Beviljad ersättning för rovdjursangripna hundar 1997-2010**



Källa: Rovdjursforum

## Skador på hundar 2010

Totalt angreps 38 hundar av fredade rovdjur 2010 (tabell 11 och figur 14) i situationer som inte handlade om jakt på rovdjuret ifråga.

Under perioden 1997 - 2010 har det totala antalet rovdjursangripna hundar varierat mellan 0 (1997) och 61 (2010) stycken. Mellanårsvariationerna kan bero på flera faktorer, bl a väder och snödjup under jaktsäsongen, vilket påverkar antalet jaktdagar med hund. En annan faktor är enskilda vargindivider eller -familjegrupper som vissa år angriper fler hundar än "genomsnittliga" vargar gör.

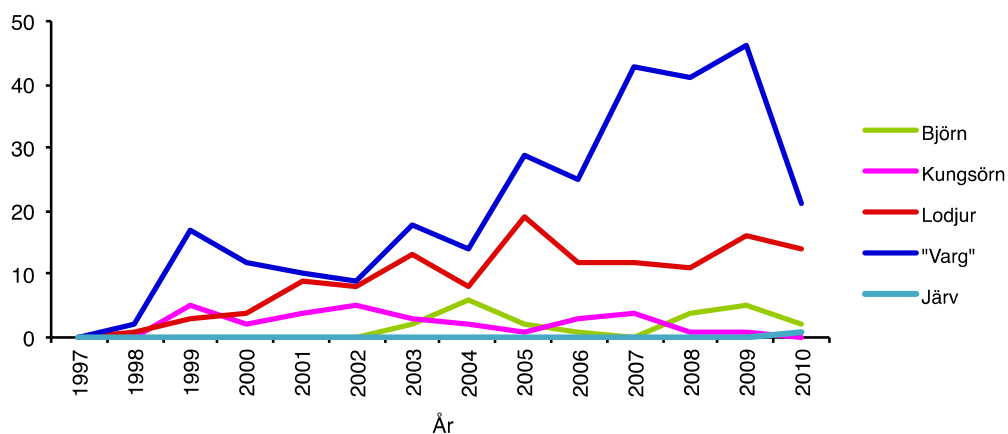
**Tabell 11. Antal dödade<sup>1</sup>, skadade eller saknade hundar till följd av angrepp av fredade rovdjur, per län och i hela landet 2010**

Län	Björn		Järv		Kungsörn		Lodjur		Varg		Totalt antal angripna hundar					
	Dödade	Skadade	Dödade	Skadade	Dödade	Skadade	Dödade	Skadade	Dödade	Skadade	Björn	Järv	Kungsörn	Lodjur	Varg	Totalt
Stockholm	-	-	-	-	-	-	-	-	2	-	-	-	-	-	2	2
Uppsala	-	-	-	-	-	-	-	-	-	-	-	-	-	-	-	-
Södermanland	-	-	-	-	-	-	-	-	-	-	-	-	-	-	-	-
Östergötland	-	-	-	-	-	-	-	-	-	-	-	-	-	-	-	-
Jönköping	-	-	-	-	-	-	-	-	-	-	-	-	-	-	-	-
Kronoberg	-	-	-	-	-	-	-	-	-	-	-	-	-	-	-	-
Kalmar	-	-	-	-	-	-	-	-	-	-	-	-	-	-	-	-
Gotland	-	-	-	-	-	-	-	-	-	-	-	-	-	-	-	-
Blekinge	-	-	-	-	-	-	-	-	-	-	-	-	-	-	-	-
Skåne	-	-	-	-	-	-	-	-	-	-	-	-	-	-	-	-
Halland	-	-	-	-	-	-	-	-	-	-	-	-	-	-	-	-
Västra Götaland	-	-	-	-	-	-	1	3	-	-	-	-	1	3	4	4
Värmland	-	-	-	-	-	-	6	2	1	-	-	-	6	3	9	9
Örebro	-	-	-	-	-	-	1	-	-	-	-	-	1	-	1	1
Västmanland	-	-	-	-	-	-	-	-	-	-	-	-	-	-	-	-
Dalarna	-	-	-	-	-	-	5	7	-	-	-	-	5	7	12	12
Gävleborg	-	-	-	1	-	-	-	6	-	-	1	-	-	6	7	7
Västernorrland	-	-	-	-	-	-	-	-	-	-	-	-	-	-	-	-
Jämtland	-	2	-	-	-	-	1	-	-	2	-	-	1	-	3	3
Västerbotten	-	-	-	-	-	-	-	-	-	-	-	-	-	-	-	-
Norrbottn	-	-	-	-	-	-	-	-	-	-	-	-	-	-	-	-
<b>Hela landet</b>	-	<b>2</b>	-	<b>1</b>	-	-	<b>1</b>	<b>13</b>	<b>20</b>	<b>1</b>	<b>2</b>	<b>1</b>	-	<b>14</b>	<b>21</b>	<b>38</b>

<sup>1)</sup> Antalet dödade hundar inkluderar hundar som skadats under angrepp av fredat rovdjur och som sedan avlivats till följd av skadorna.

Källa: Rovdjursforum

**Figur 13. Antal hundar angripna<sup>1</sup> av fredade rovdjur 1997- 2010**



<sup>1)</sup> Antalet angripna inkluderar hundar som dödade eller skadats av ett rovdjur eller som saknas efter rovdjursangrepp

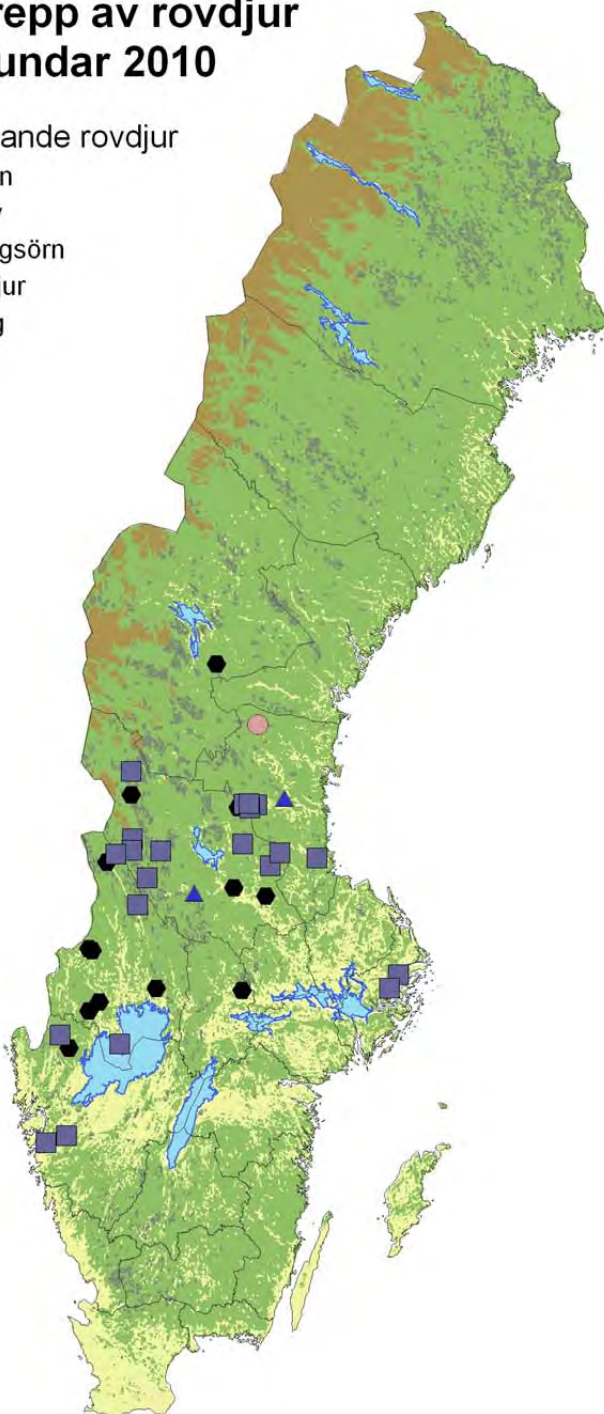
Källa: Rovdjursforum

Figur 14. Rovdjursangrepp på hundar 2010

## Angrepp av rovdjur på hundar 2010

Angripande rovdjur

- ▲ Björn
- Järv
- ◆ Kungsörn
- Lodjur
- Varg



0 100 200Km

Källa: Rovdjursforum

# 3. Gröda

## Om statistiken

Redovisningen av beviljade bidrag till skadeförebyggande åtgärder och beviljade ersättningar för uppkomna skador grundas på beslut fattade under perioden 1 jan 2010 - 2 februari 2011 (ersättningar) och 1 jan 2010 - 1 april 2011 (bidrag).

De vanligaste typerna av förebyggande åtgärder är dels utfodring av fåglarna på särskilda platser för att avleda gäss och tranor från värdefulla odlingar, antingen genom odling av ”tran- eller gåsåkrar” eller genom spridning av korn under en viss tidsperiod, dels olika skrämselfåglåtgärder (t ex gasolkanoner, flaggor, spegelskrämmor) eller inmatning. Några län finansierar även skrämselfåglkonsulenter under särskilt utsatta skadeperioder.

## Beviljade bidrag och ersättningar 2010

Under 2010 beviljade länsstyrelserna bidrag till förebyggande åtgärder med 1 564 000 kr (tabell 12). Den sammanlagda ersättningen för skador på gröda uppgick till 3 292 000 kr (tabell 12).

**Tabell 12. Av länsstyrelserna under 2010 beviljade bidrag för skadeförebyggande åtgärder för jordbruksgrödor och beviljade ersättningar för uppkomna skador av fredat vilt på jordbruksgrödor (tusen kronor)**

Län	Bidrag	Björn	Flera gäsarter	Grågås	Sådgås	Vitkindad	Trana	Tranor och gäss	Sångsvan	Ersättning totalt	Totalt
Stockholm	-	-	-	-	-	-	-	-	-	-	-
Uppsala	-	-	-	-	-	-	-	-	-	-	-
Södermanland	-	-	-	-	-	-	160	-	-	160	160
Östergötland	577	-	-	4	-	-	-	-	-	4	581
Jönköping	-	-	-	37	-	-	30	11	-	78	78
Kronoberg	12	-	-	-	-	-	35	-	-	35	47
Kalmar	-	-	136	431	-	131	6	64	-	769	769
Gotland	-	-	187	-	-	315	12	85	-	598	598
Blekinge	-	-	-	89	-	-	-	-	-	89	89
Skåne	345	-	-	-	-	-	-	-	-	-	345
Halland	-	-	-	-	-	-	-	-	-	-	-
Västra Götaland	159	-	-	-	-	-	115	-	-	115	274
Värmland	19	-	-	-	-	-	319	75	-	394	413
Örebro	452	-	-	-	19	-	4	8	-	31	483
Västmanland	-	-	14	-	-	-	-	135	-	149	149
Dalarna	-	-	-	-	-	-	-	-	-	-	-
Gävleborg	-	111	-	-	-	-	18	-	-	129	129
Västernorrland	-	-	-	-	-	-	-	-	-	-	-
Jämtland	-	16	-	-	-	-	15	-	-	32	32
Västerbotten	-	-	-	-	-	-	544	14	-	557	557
Norrbottnen	-	-	-	-	-	-	152	-	-	152	152
<b>Hela landet</b>	<b>1,564</b>	<b>127</b>	<b>337</b>	<b>561</b>	<b>19</b>	<b>446</b>	<b>1,410</b>	<b>392</b>	<b>-</b>	<b>3,292</b>	<b>4,856</b>

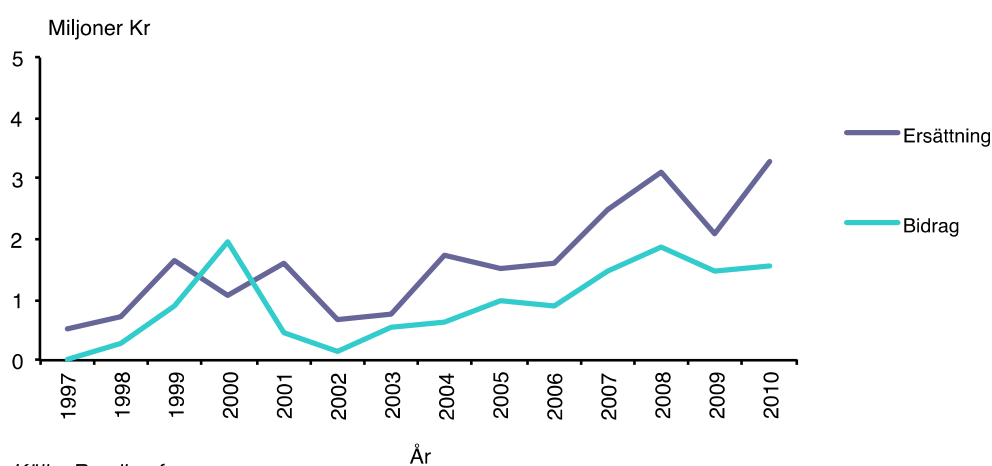
Källa: Rovdjursforum

## Skador på gröda 2010

De skador som redovisas på gröda är besiktigade och ersatta av länsstyrelsen. I många fall har flera olika fågelarter orsakat skada på samma plats under en viss tidsperiod. Endast uppgifter om skador på gröda som ersatts av länsstyrelserna redovisas (med undantag för björnskadorna). Skador från grågäss ersätts sällan och bl a i Skåne är det framför allt grågäss som orsakar omfattande skador. Som framgår av tabell 12 arbetar satsar flera län istället på att lämna bidrag till olika slags förebyggande åtgärder.

Björnar orsakar ibland även skador på gröda. De skador som registrerats i Rovdjursforum rör nästan uteslutande skador på ensilagebalar.

Figur 15. Beviljade bidrag och ersättningar inom delområde Gröda 1997- 2010



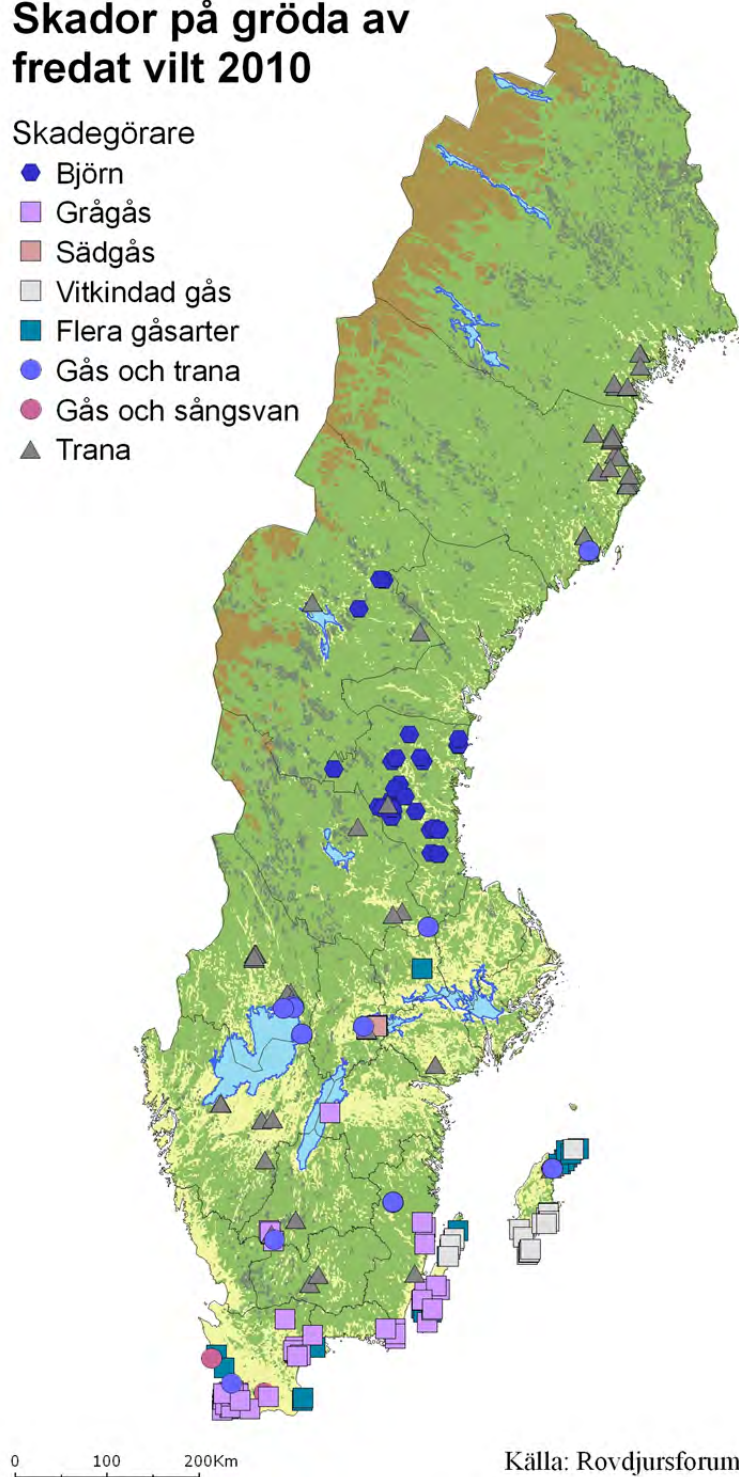


Figur 16 Skador på gröda orsakade av fredat vilt 2010

## Skador på gröda av fredat vilt 2010

### Skadegörare

- Björn
- Grågås
- Sädgås
- Vitkindad gås
- Flera gåsararter
- Gås och trana
- Gås och sångsvan
- ▲ Trana



Källa: Rovdjursforum



Viltskadecenter är ett serviceorgan för myndigheter, organisationer, enskilda näringsidkare och allmänheten. Centret arbetar på uppdrag av Naturvårdsverket och tillhör Sveriges Lantbruksuniversitet. Viltskadecenter bistår bland annat med information om förebyggande åtgärder för att förhindra skador från fredat vilt.

Viltskadecenter, Grimsö Forskningsstation, 730 91 Riddarhyttan  
[www.viltskadecenter.se](http://www.viltskadecenter.se)

ISBN 978-91-86331-28-3

