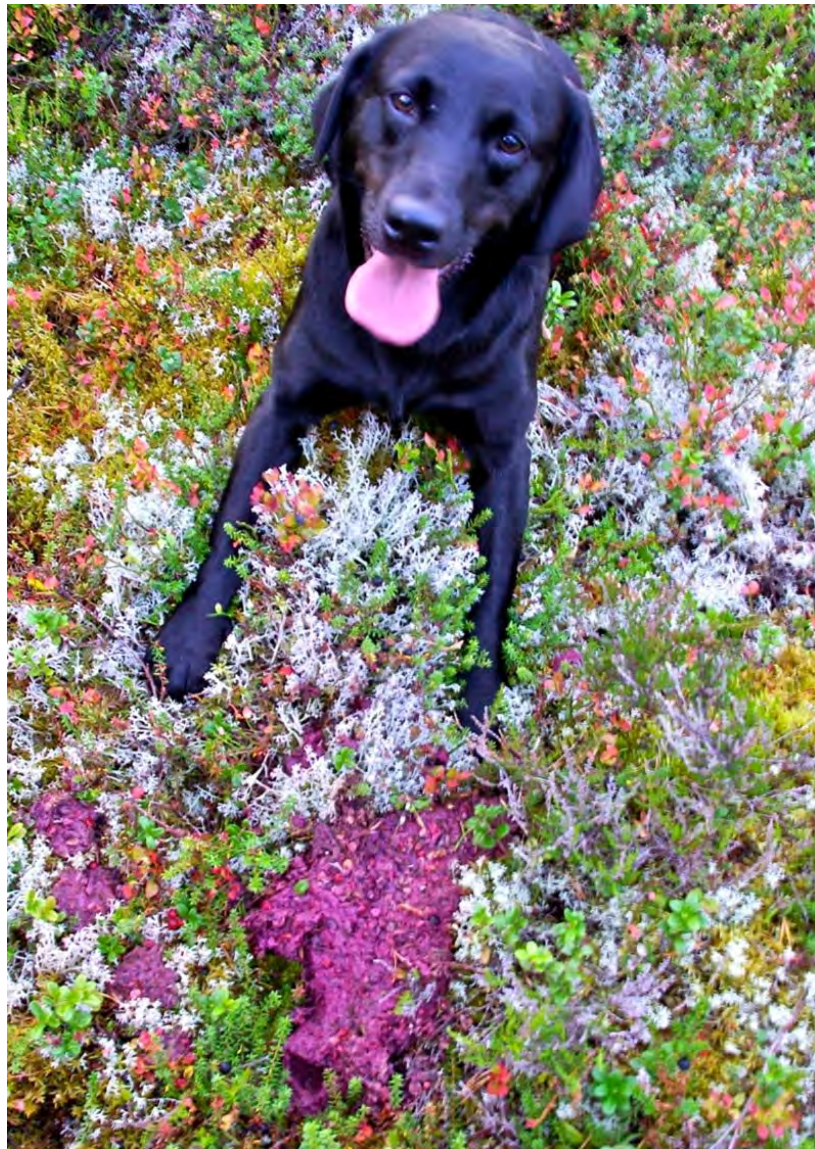


Viltskadestatistik 2011



**Skador av fredat vilt
på tamdjur, hundar och gröda**

Innehåll

Inledning	2
Delområden i statistiken	3
Rovdjursforum	3
1. Tamdjur	4
Om statistiken.....	4
Beviljade bidrag och ersättningar 2011	4
Skador på tamdjur 2011	6
Angrepp på tamdjur på fäbodbete 2011	7
Skador orsakade av björn 2011	8
Skador orsakade av örn 2011	11
Skador orsakade av lodjur 2011	13
Skador orsakade av varg 2011	15
2. Hund	17
Om statistiken.....	17
Ersättningar för hundar 2011	17
Skador på hundar 2011	18
3. Gröda	21
Om statistiken.....	21
Beviljade bidrag och ersättningar 2011	21
Skador på gröda 2011	21

Författare: Karlsson. J, Danell. A, Månsson. J, Svensson. L.

Version:1.0 Utgivningsdatum: 2012-03-06

Denna rapport kan beställas från Viltskadecenter, Grimsö Forskningsstation/SLU, 730 91 Riddarhyttan, tel. 0581-920 70. Den kan även laddas ned som pdf-dokument från Viltskadecenters webbplats: www.viltskadecenter.se

Omslagsbild: Besiktningshunden Tyra markerar en bärspillning av björn vid en besiktning sommaren 2011.

ISBN: 978-91-86331-45-0

Inledning

Staten får i mån av tillgång på medel lämna bidrag för att förebygga skador av vilt och ersätta inträffade skador. Detta regleras i Viltskadeförordningen (2001:724) och Naturvårdsverkets föreskrifter och allmänna råd om bidrag och ersättningar för viltskador (NFS 2008:16) samt i Föreskrifter om bidrag och ersättning för rovdjursförekomst i samebyar (STFS 2007:9). Bidrag och ersättningar för viltskador utgår endast för vilt som inte får jagas under allmän jakttid.

I budgetpropositionen anger regeringen vilka medel som får användas för viltskador. För år 2010 anslag landsbygdsdepartementet 17,8 miljoner kr till Naturvårdsverket (Viltskadeanslaget) för att förebygga skador på annat än ren och fiske samt ersätta sådana skador. Näringsidkare kan söka bidrag och ersättning från dessa medel hos Länsstyrelsen. Länsstyrelserna använder pengarna för att lämna bidrag till genomförande eller utveckling av åtgärder som är avsedda att förebygga viltskador orsakade av fredat vilt, information och utbildning om åtgärder som avses, samt besiktningar.

Sedan våren 2010 lämnar länsstyrelserna inte längre bidrag till permanenta stängsel mot rovdjur via Viltskadeanslaget. Sådana medel ska istället sökas som "Miljöinvestering" och finansieras med särskilda medel som anslagits av Jordbruksverkets Landsbygdsprogram. Syftet är att betesmarker och vallar i rovdjurstäta områden ska betas. Endast medel från Landsbygdsprogrammet får användas till rovdjursavvisande stängsel på blocklagda betesmarker. 2010 fördelade Jordbruksverket 20 miljoner kronor till i första hand län med fast förekomst av varg, där angreppen förväntas bli flest.

För att få en kontinuerlig bild av vilka belopp som lagts på att förebygga rovdjursangrepp på tamdjur sedan 1997 redovisas medel som beviljats ur Viltskadeanslaget och Landsbygdsprogrammet i samma tabeller och grafer i denna rapport. Observera att summorna för förebyggande åtgärder och ersättningar är avrundade till närmaste tusental, varför en del totalsummor inte alltid går jämt ut i tabellernas rader och kolumner.

Delområden i statistiken

Redovisningen av viltskadestatistiken är indelad i tre delområden:

1. Tamdjur
2. Hund
3. Gröda

I delområde *Tamdjur* redovisas bidrag till åtgärder som syftar till att förebygga skador av fredat vilt på tamdjur samt skador på tamdjur och beviljade ersättningar för dessa. Statistiken omfattar andra tamdjur än ren. För att ersättning för tamdjur som angripits av rovdjur ska utgå måste skadorna ha besiktigats av en besiktningsman som är förordnad av länsstyrelsen. Besiktningsmännen utbildas av Viltskadecenter.

I delområde *Hund* redovisas ersättning för uppkomna skador av rovdjur på hundar samt antalet hundar som dödats eller skadats av respektive rovdjursart under året. För att ersättning för hundar som angripits av tamdjur ska beviljas gäller samma principer som för tamdjur (se ovan).

I delområde *Gröda* redovisas bidrag till åtgärder som syftar till att förebygga skador av fredat vilt på gröda inom jordbruket och ersättningar för uppkomna skador på gröda samt vilka skadegörare som observerats. Även skador på gröda måste besiktigas av en besiktningsman för att ersättning ska kunna lämnas. Vid besiktningen bedömer besiktningsmannen storleken på skördebortfallet som orsakats av fredat vilt. Storleken på skördebortfallet ligger till grund för ersättningens storlek.

Sedan 2003 har statistiken inom delområdena Tamdjur, Hund och Gröda hämtats från den nationella databasen Rovdjursforum (se avsnittet Rovdjursforum nedan). Trender inom delområdena redovisas för perioden 1997 – 2011. För åren 1997 – 2002 har uppgifter årligen insamlats från länsstyrelsernas beslut om bidrag och ersättningar samt från besiktningsprotokoll upprättade vid besiktningar av anmälda skador.

Rovdjursforum

Rovdjursforum är ett verksamhetsstöd åt länsstyrelserna som har tagits fram av Naturvårdsverket i samarbete med bland andra Viltskadecenter. I Rovdjursforum lagras länsstyrelserna bland annat information om ärenden som rör bidrag till skadeförebyggande åtgärder och ersättningar för skador på tamdjur, hundar och gröda orsakade av fredat vilt. Rovdjursforum är Internet-baserad, vilket innebär att användare kan koppla upp sig mot den via bredband eller modem och lagra uppgifter eller ta del av det som finns lagrat. Den höga tillgängligheten gör det möjligt att snabbt registrera uppgifter om skador, samtidigt som andra användare kontinuerligt kan skapa sig en överblick. Rovdjursforum togs i bruk våren 2003. De som har tillgång till Rovdjursforum i dagsläget är tjänstemän på länsstyrelserna, Naturvårdsverket och Viltskadecenter.

Under 2010 påbörjade Naturvårdsverket framtagandet av ett nytt IT-system som ska ersätta Rovdjursforum. Det nya IT-stödet kommer även ha en publik del där allmänheten via en webbsida ska kunna ta del av rovdjursobservationer, skador på tamdjur, hund och gröda, med mera. Den nya databasen kommer dock tidigast att kunna tas i bruk under 2012.

1. Tamdjur

Om statistiken

Redovisningen av beviljade bidrag till skadeförebyggande åtgärder och beviljade ersättningar för uppkomna skador grundas på beslut fattade under perioden 1 jan 2011 – 4 feb 2012 (dagen för uttag ur Rovdjursforum).

Bidrag till åtgärder som syftar till att förebygga skador av rovdjur på tamdjur går oftast till uppsättning av rovdjursstängsel kring beteshagar. De vanligaste stängseltyperna är femtrådig elstängsel eller fårnät kompletterat med två eltrådar (en låg och en hög). Bidrag ges oftast bara till materialkostnaden, men ibland även till en del av arbetskostnaden. Bidrag kan även lämnas till andra former av såväl permanenta som akuta åtgärder. Sedan 1 januari 2009 har länsstyrelserna även möjlighet att själva använda viltskademedel för inköp av akuta förebyggande åtgärder, som kan lånas ut till behövande djurägare under begränsade tidsperioder.

För att få en kontinuerlig bild av vilka belopp som lagts på att förebygga rovdjursangrepp på tamdjur sedan 1997 redovisas medel som beviljats ur Viltskadeanslaget och Landsbygdsprogrammet i samma tabeller och grafer i denna rapport. Observera att summorna för förebyggande åtgärder och ersättningar är avrundade till närmaste tusental, varför en del totalsummor inte alltid går jämt ut i tabellernas rader och kolumner.

Redovisningen av skador på tamdjur 2011 innefattar angrepp som inträffat under perioden 1 jan – 31 dec 2011. Skador på tamdjur redovisas dels som antal angrepp på tamdjur orsakade av björn, kungsörn, lodjur och varg, dels som antal djur som angripits av respektive rovdjursart under året.

Samtliga skador i statistiken är besiktigade av länsstyrelsens besiktningsmän. Vid besiktningen gör besiktningsmannen en bedömning av om döds- eller skadeorsaken är orsakad av ett stort rovdjur. Ett tamdjur räknas i denna rapport som angripet av rovdjur om det dödat eller skadats och besiktningsmannen har bedömt sannolikheten till minst 50 % för att rovdjur är orsaken. Angripande rovdjursart är den rovdjursart som besiktningsmannen bedömt mest sannolikt har orsakat angreppet. Även tamdjur som saknas i samband med konstaterade rovdjursangrepp redovisas.

Beviljade bidrag och ersättningar 2011

2011 beviljade länsstyrelserna totalt 867 000 kr ur Viltskadeanslaget för åtgärder som syftar till att förebygga skador av rovdjur. Därutöver beviljades 3 177 000 kr via Jordbruksverkets Landsbygdsprogram. I tabell 1 redovisas beviljade bidrag som finansierats med både Viltskadeanslaget och Landsbygdsprogrammet.

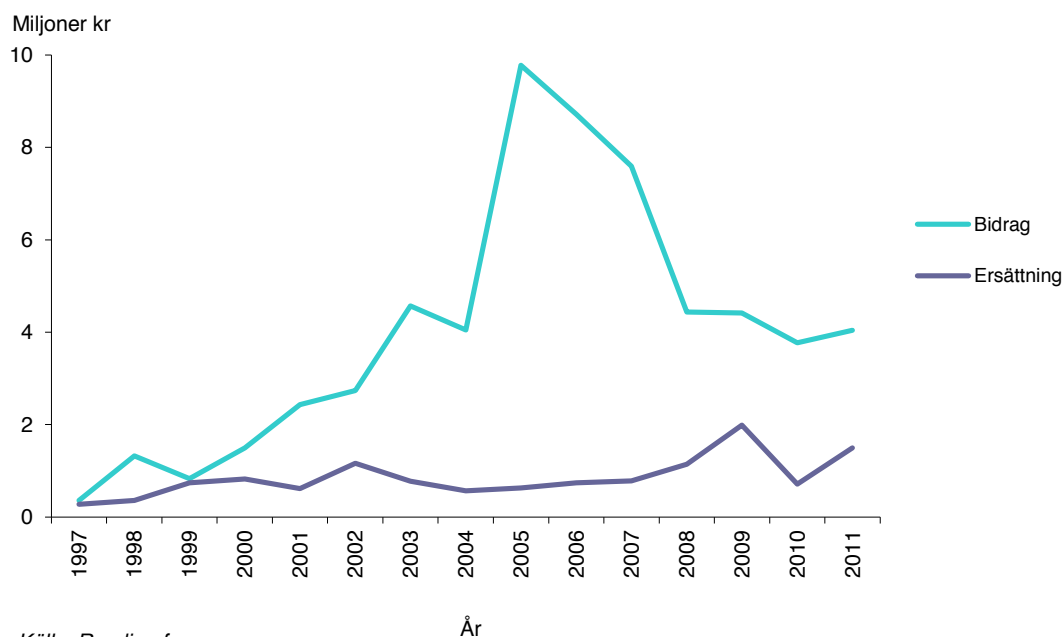
Den sammanlagda ersättningen beviljad av länsstyrelserna för skador orsakade av stora rovdjur på tamdjur 2011 uppgick till 1 498 000 kr (tabell 1 & figur 1). Av dessa gick 415 000 kr (28 %) till skador av björn, 11 000 kr (<1 %) till skador av kungsörn, 101 000 kr (7 %) till skador av lodjur och 961 000 kr (64 %) till skador av varg (tabell 1).

Tabell 1. Av länsstyrelserna under 2011 beviljade bidrag till skadeförebyggande åtgärder och ersättning för uppkomna skador på tamdjur (tusen kronor).

Län	Bidrag	Ersättning per rovdjur						Ersättning totalt	Totalt
		Björn	Järv	Kungsörn	Lodjur	Varg	Okänt rovdjur ¹		
Stockholm	414	16	-	-	2	1	3	29	443
Uppsala	32	-	-	-	8	-	-	8	40
Södermanland	-	-	-	-	3	-	-	3	3
Östergötland	21	-	-	-	-	282	-	282	303
Jönköping	-	-	-	-	15	-	-	15	15
Kronoberg	-	-	-	-	-	-	-	-	-
Kalmar	-	-	-	-	-	138	-	138	138
Gotland	-	-	-	11	-	8	-	19	19
Blekinge	-	-	-	-	-	11	-	11	11
Skåne	-	-	-	-	-	-	-	-	-
Halland	-	-	-	-	7	9	-	16	16
Västra Götaland	685	-	-	-	19	6	-	26	710
Värmland	557	-	-	-	7	20	-	28	584
Örebro	276	-	-	-	-	3	-	3	279
Västmanland	377	-	-	-	22	60	-	83	460
Dalarna	839	70	-	-	7	246	-	323	1 162
Gävleborg	440	169	-	-	3	174	-	346	786
Västernorrland	249	73	-	-	3	-	-	76	325
Jämtland	153	59	-	-	3	-	-	62	215
Västerbotten	-	29	-	-	3	-	-	32	32
Norrbottn	-	-	-	-	-	-	-	-	-
Hela landet	4 043	415	-	11	101	961	3	1 498	5 542

¹ Okänt rovdjur: Angreppet gjordes av björn, lodjur eller varg, men vid besiktningen kunde man inte avgöra vilket.

Källa: Rovdjursforum



Källa: Rovdjursforum

Figur 1. Beviljade bidrag och ersättningar inom delområde tamdjur 1997-2011.

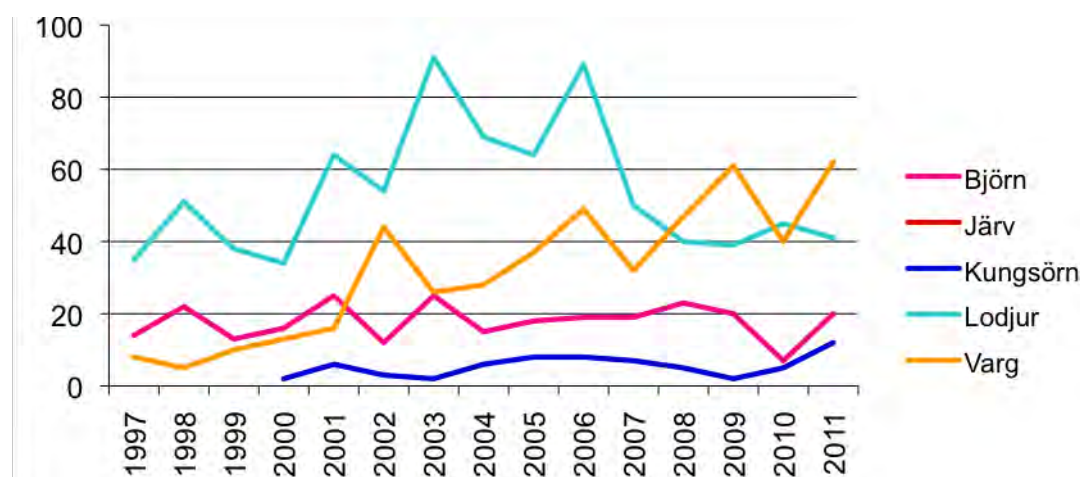
Skador på tamdjur 2011

Under 2011 angreps 675 får (vid 130 angrepp), 14 nötdjur (vid 8 angrepp) och 1 get (tabell 2).

Tabell 2. Antal dödade, skadade eller saknade tamdjur till följd av rovdjursangrepp i Sverige 2011

Rovdjur	Får				Antal angrepp	Nöt				Antal angrepp	Get				Antal angrepp	Häst				Antal angrepp	Annat				Antal angrepp	Totalt					
	Dödade	Skadade	Saknade	Totalt		Dödade	Skadade	Saknade	Totalt		Dödade	Skadade	Saknade	Totalt		Dödade	Skadade	Saknade	Totalt		Dödade	Skadade	Saknade	Totalt		Dödade	Skadade	Saknade	Totalt	Totalt antal djur angripna	Totalt antal angrepp
Björn	37	9	46	92	20	2	-	5	7	2	-	-	-	-	-	-	-	-	-	-	-	-	-	-	-	-	99	22			
Järv	-	-	7	7	1	-	-	-	-	-	-	-	-	-	-	-	-	-	-	-	-	-	-	-	-	-	7	1			
Kungsörn	10	2	-	12	6	-	-	-	-	-	-	-	-	-	-	-	-	-	-	-	-	-	-	-	-	1	1	13	7		
Lodjur	78	17	14	109	41	3	-	-	3	2	1	-	-	1	1	-	-	-	-	-	-	-	-	-	71	-	2	73	186	44	
Varg	327	70	58	455	62	3	1	-	4	4	-	-	-	-	-	-	-	-	-	-	-	-	-	-	10	2	1	13	472	66	
Totalt	452	98	125	675	130	8	1	5	14	8	1	-	-	1	1	-	-	-	-	-	-	-	-	-	82	2	3	87	1	777	140

Källa: Rovdjursforum



Källa: Rovdjursforum

Figur 2. Antal rovdjursangrepp på får 1997-2011.

I förvaltning av stora rovdjur är det mer ändamålsenligt att förhålla sig till antal angrepp från olika rovdjur än summan av antalet djur som angripits, eftersom den senare kan variera väldigt mycket. Från och med 2007 sammanställer Viltskadecenter därför även denna uppgift. I trenddiagrammet redovisas endast angrepp på får (figur 2). Angrepp på övriga tamdjur är väldigt få och präglas av slumpmässiga variationer. De utgör därför inte tillräckligt underlag för att få fram några trender.

Under perioden 1997 – 2011 har såväl antalet rovdjursangripna tamdjur som antalet angrepp varierat ganska mycket mellan åren för samtliga rovdjursarter (se grafer för respektive rovdjur längre fram i rapporten).

Angrepp på tamdjur på fäbodbeta 2011

20 rovdjursangrepp inträffade på djur som gick på fäbodbeta (fritt skogs- eller fjällbeta) (tabell 3). De angripna djuren var 118 får och 6 nötdjur. Uppgifterna ingår även i de totala sammanställningarna för angrepp och tamdjur i Sverige 2011.

Tabell 3. Antal angrepp på tamdjur på skogs/fjällbeta utan stängsel. Det totala antalet angrepp på tamdjur för respektive art och län visas inom parentes.

Län	Björn	Järv	Kungsöm	Lodjur	Varg
Stockholm					
Uppsala					
Södermanland					
Östergötland					1 (15)
Jönköping					
Kronoberg					2 (9)
Kalmar					
Gotland					
Blekinge					
Skåne					
Halland					
Västra Götaland					
Värmland					
Örebro					
Västmanland					2 (4)
Dalarna	4 (6)				3 (12)
Gävleborg	2 (3)				
Västernorrland	1 (1)				
Jämtland	2 (6)				
Västerbotten	2 (6)	1 (1)			
Norbotten					
Hela landet	11	1	0	0	8

Källa: Rovdjursforum

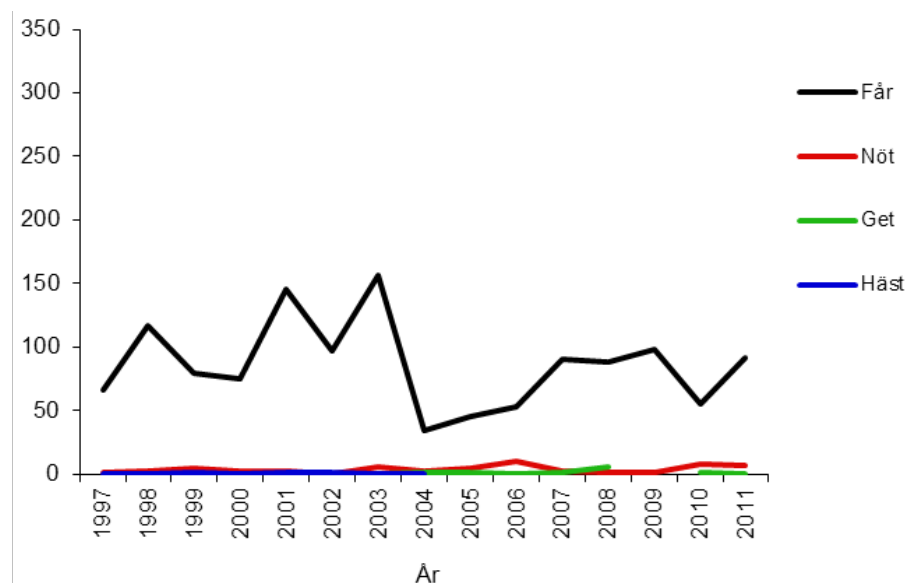
¹⁾ Får, nöt, get, häst, annat

Skador orsakade av björn 2011

Tabell 4. Antal dödade, skadade eller saknade tamdjur till följd av angrepp av björn under 2011.

Län	Får			Nöt			Annat ¹			Totalt angripna av björn					Totalt antal djur angripna
	Dödade	Skadade	Saknade	Dödade	Skadade	Saknade	Dödade	Skadade	Saknade	Får	Nöt	Get	Häst	Annat ¹⁾	
Stockholm	-	-	-	-	-	-	-	-	-	-	-	-	-	-	-
Uppsala	-	-	-	-	-	-	-	-	-	-	-	-	-	-	-
Södermanland	-	-	-	-	-	-	-	-	-	-	-	-	-	-	-
Östergötland	-	-	-	-	-	-	-	-	-	-	-	-	-	-	-
Jönköping	-	-	-	-	-	-	-	-	-	-	-	-	-	-	-
Kronoberg	-	-	-	-	-	-	-	-	-	-	-	-	-	-	-
Kalmar	-	-	-	-	-	-	-	-	-	-	-	-	-	-	-
Gotland	-	-	-	-	-	-	-	-	-	-	-	-	-	-	-
Blekinge	-	-	-	-	-	-	-	-	-	-	-	-	-	-	-
Skåne	-	-	-	-	-	-	-	-	-	-	-	-	-	-	-
Halland	-	-	-	-	-	-	-	-	-	-	-	-	-	-	-
Västra Götaland	-	-	-	-	-	-	-	-	-	-	-	-	-	-	-
Värmland	-	-	-	-	-	-	-	-	-	-	-	-	-	-	-
Örebro	-	-	-	-	-	-	-	-	-	-	-	-	-	-	-
Västmanland	-	-	-	-	-	-	-	-	-	-	-	-	-	-	-
Dalarna	5	-	14	2	-	-	-	-	-	19	2	-	-	-	21
Gävleborg	13	3	15	-	-	5	-	-	-	31	5	5	-	-	36
Västernorrland	2	-	-	-	-	-	-	-	-	2	-	-	-	-	2
Jämtland	6	4	15	-	-	-	-	-	-	25	-	-	-	-	25
Västerbotten	11	2	2	-	-	-	-	-	-	15	-	-	-	-	15
Norrbottnen	-	-	-	-	-	-	-	-	-	-	-	-	-	-	-
Hela landet	37	9	46	2	-	5	-	-	-	92	7	5	-	-	99

Källa: Rovdjursforum



¹⁾ Antalet angripna inkluderar tamdjur som dödade eller skadats av ett rovdjur eller saknas efter rovdjursangrepp.

Källa: Rovdjursforum

Figur 3. Antal tamdjur angripna av björn 1997-2011.

Tabell 5. Antal björnangripna bisamhällen, samt beviljad ersättning under 2011.

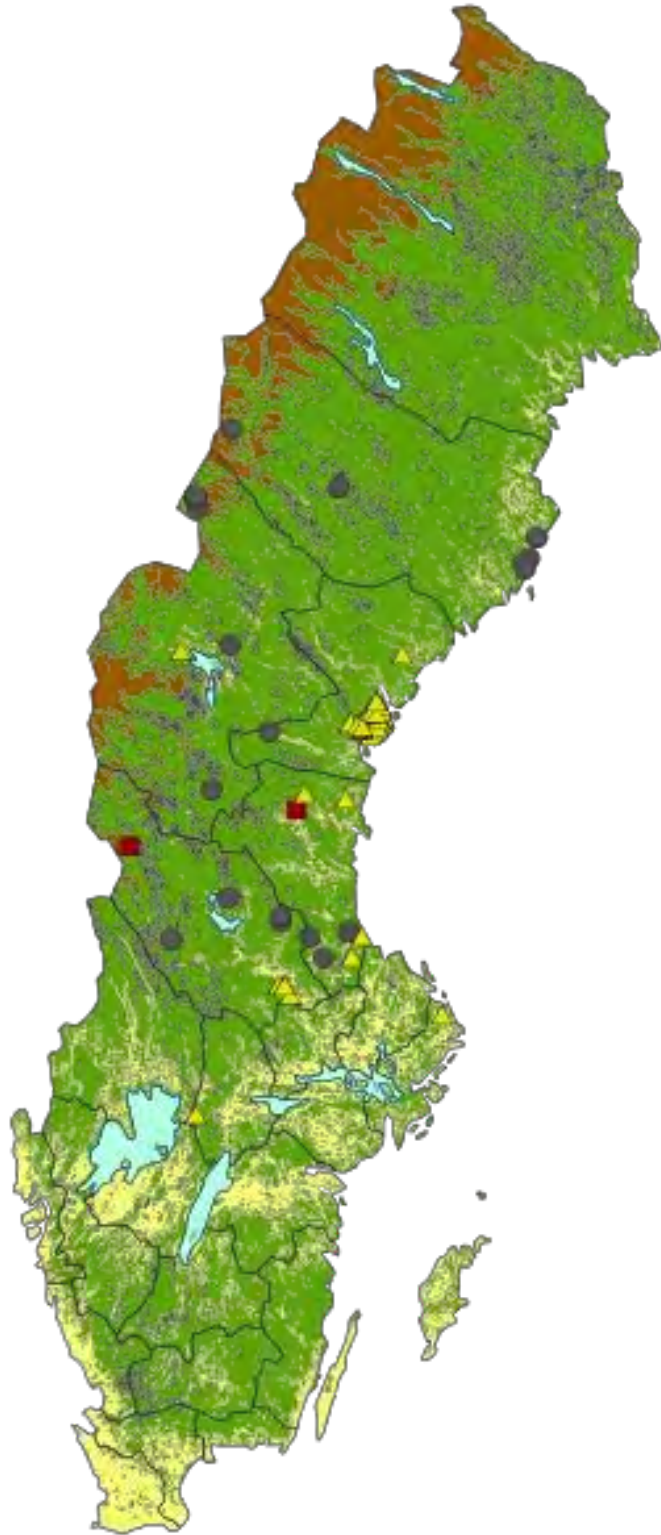
Län	Antal angrepp	Förstörda	Skadade	Saknade	Totalt antal angripna
Stockholm	1	6			6
Uppsala					-
Södermanland					-
Östergötland					-
Jönköping					-
Kronoberg					-
Kalmar					-
Gotland					-
Blekinge					-
Skåne					-
Halland					-
Västra Götaland					-
Värmland					-
Örebro	1	6			6
Västmanland					-
Dalarna	5	204	8	8	220
Gävleborg	4	13			13
Västernorrland	43	115	147		262
Jämtland	1	6	2		8
Västerbotten					-
Norrbottn					-
Hela landet	55	350	157	8	515

Källa: Rovdjursforum

Angrepp av björn på tamdjur 2011

Tamdjur

- ▲ Bin
- Får
- Nöt



Figur 4. Björnangrepp på tamdjur och bisamhällen under 2011.

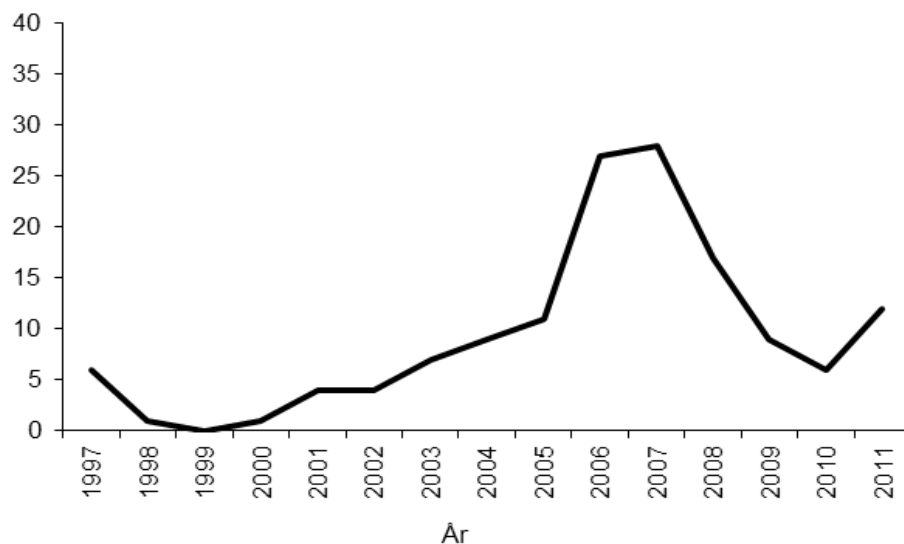
Skador orsakade av örn 2011

Tabell 6. Antal dödade skadade eller saknade tamdjur till följd av angrepp av örn under 2011.

Län	Får			Annat ¹⁾			Totalt angripna av kungsörn					Totalt antal djur angripna
	Dödade	Skadade	Saknade	Dödade	Skadade	Saknade	Får	Nöt	Get	Häst	Annat ¹⁾	
Stockholm	-	-	-	-	-	-	-	-	-	-	-	-
Uppsala	-	-	-	-	-	-	-	-	-	-	-	-
Södermanland	-	-	-	-	-	-	-	-	-	-	-	-
Östergötland	-	-	-	-	-	-	-	-	-	-	-	-
Jönköping	-	-	-	-	-	-	-	-	-	-	-	-
Kronoberg	-	-	-	-	-	-	-	-	-	-	-	-
Kalmar	-	-	-	-	-	-	-	-	-	-	-	-
Gotland	10	2	-	-	-	-	12	-	-	-	-	12
Blekinge	-	-	-	-	-	-	-	-	-	-	-	-
Skåne	-	-	-	-	-	-	-	-	-	-	-	-
Halland	-	-	-	-	-	-	-	-	-	-	-	-
Västra Götaland	-	-	-	1	-	-	-	-	-	-	1	1
Värmland	-	-	-	-	-	-	-	-	-	-	-	-
Örebro	-	-	-	-	-	-	-	-	-	-	-	-
Västmanland	-	-	-	-	-	-	-	-	-	-	-	-
Dalarna	-	-	-	-	-	-	-	-	-	-	-	-
Gävleborg	-	-	-	-	-	-	-	-	-	-	-	-
Västernorrland	-	-	-	-	-	-	-	-	-	-	-	-
Jämtland	-	-	-	-	-	-	-	-	-	-	-	-
Västerbotten	-	-	-	-	-	-	-	-	-	-	-	-
Norrbotten	-	-	-	-	-	-	-	-	-	-	-	-
Hela landet	10	2	-	1	-	-	12	-	-	-	1	13

Källa: Rovdjursforum

¹⁾ Annat djurslag utgörs av Dovvilt



¹⁾ Antalet angripna inkluderar tamdjur som dödades eller skadats av ett rovdjur eller saknas efter rovdjursangrepp.

Källa: Rovdjursforum

Figur 5. Antal tamdjur angripna av örn 1997-2011.

Angrepp av kungsörn på tamdjur 2011

Tamdjur

- △ Dovhjort
- Får



Figur 6. Skador orsakade av örn 2011.

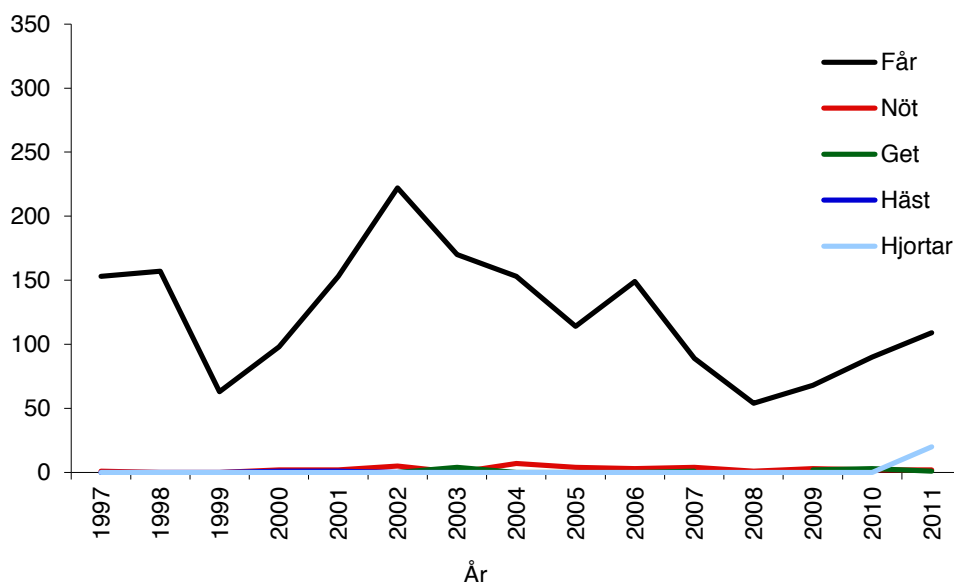
Skador orsakade av lodjur 2011

Tabell 7. Antal dödade, skadade eller saknade tamdjur till följd av angrepp av lodjur under 2011.

Län	Får			Nöt			Get			Annat ¹⁾			Totalt angripna av lodjur					Totalt antal djur angripna ¹⁾
	Dödade	Skadade	Saknade	Dödade	Skadade	Saknade	Dödade	Skadade	Saknade	Dödade	Skadade	Saknade	Får	Nöt	Get	Häst	Annat ¹⁾	
Stockholm	15	7	-	-	-	-	-	-	-	-	-	-	22	-	-	-	-	22
Uppsala	3	-	-	-	-	-	-	-	-	4	-	-	3	-	-	-	4	7
Södermanland	2	1	-	1	-	-	-	-	-	-	-	3	1	-	-	-	-	4
Östergötland	-	-	-	-	-	-	-	-	-	-	-	-	-	-	-	-	-	-
Jönköping	3	-	-	1	-	-	-	-	-	-	-	3	1	-	-	-	-	4
Kronoberg	-	-	-	-	-	-	-	-	-	-	-	-	-	-	-	-	-	-
Kalmar	-	-	-	-	-	-	-	-	-	1	-	-	-	-	-	-	1	1
Gotland	-	-	-	-	-	-	-	-	-	-	-	-	-	-	-	-	-	-
Blekinge	-	-	-	-	-	-	-	-	-	10	-	-	-	-	-	-	10	10
Skåne	-	-	-	-	-	-	-	-	-	-	-	-	-	-	-	-	-	-
Halland	2	-	-	-	-	-	-	-	-	-	-	2	-	-	-	-	-	2
Västra Götaland	14	-	-	-	-	-	-	-	-	4	-	2	14	-	-	-	6	20
Värmland	3	-	1	-	-	-	1	-	-	-	-	4	-	1	-	-	-	5
Örebro	3	-	-	-	-	-	-	-	-	-	-	3	-	-	-	-	-	3
Västmanland	24	8	13	-	-	-	-	-	-	52	-	-	45	-	-	-	52	97
Dalarna	1	-	-	1	-	-	-	-	-	-	-	1	1	-	-	-	-	2
Gävleborg	1	1	-	-	-	-	-	-	-	-	-	2	-	-	-	-	-	2
Västernorrland	5	-	-	-	-	-	-	-	-	-	-	5	-	-	-	-	-	5
Jämtland	1	-	-	-	-	-	-	-	-	-	-	1	-	-	-	-	-	1
Västerbotten	1	-	-	-	-	-	-	-	-	-	-	1	-	-	-	-	-	1
Norrbottn	-	-	-	-	-	-	-	-	-	-	-	-	-	-	-	-	-	-
Hela landet	78	17	14	3	-	-	1	-	-	71	-	2	109	3	1	-	73	186

Källa: Rovdjursforum

¹⁾ Annat djurslag utgörs av dovhjort, fjäderfä och tamkatt



¹⁾ Antalet angripna inkluderar tamdjur som dödade eller skadats av ett rovdjur eller saknas efter rovdjursangrepp.

Källa: Rovdjursforum

Figur 7. Antal tamdjur angripna av lodjur under 2011.

Angrepp av lodjur på tamdjur 2011

Tamdjur

- △ Dovhjort
- Får
- Nöt
- Annat djurslag



Figur 8. Skador orsakade av lodjur 2011.

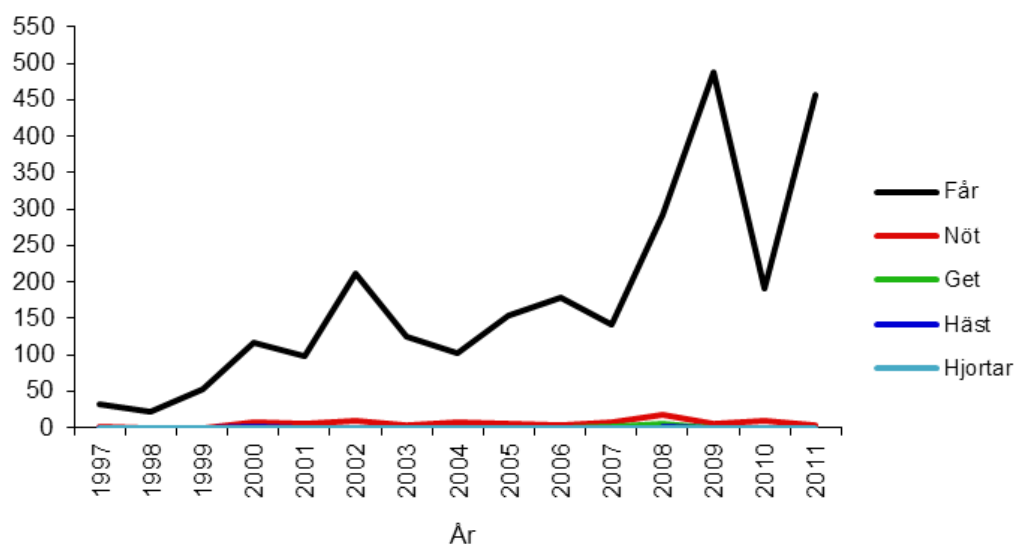
Skador orsakade av varg 2011

Tabell 8 Antal dödade, skadade eller saknade tamdjur till följd av angrepp av varg under 2011.

Län	Får			Nöt			Get			Häst			Annat ¹⁾			Totalt angripna av varg					Totalt antal djur angripna
	Dödade	Skadade	Saknade	Dödade	Skadade	Saknade	Dödade	Skadade	Saknade	Dödade	Skadade	Saknade	Dödade	Skadade	Saknade	Får	Nöt	Get	Häst	Annat ¹⁾	
Stockholm	-	-	-	-	1	-	-	-	-	-	-	-	-	-	-	-	1	-	-	-	1
Uppsala	-	-	-	-	-	-	-	-	-	-	-	-	-	-	-	-	-	-	-	-	-
Södermanland	-	-	-	-	-	-	-	-	-	-	-	-	-	-	-	-	-	-	-	-	-
Östergötland	96	7	8	1	-	-	-	-	-	-	-	-	-	-	-	111	1	-	-	-	112
Jönköping	-	-	-	-	-	-	-	-	-	-	-	-	-	-	-	-	-	-	-	-	-
Kronoberg	26	12	3	-	-	-	-	-	-	-	-	-	-	-	-	41	-	-	-	-	41
Kalmar	26	13	5	1	-	-	-	-	-	-	-	-	-	-	-	44	1	-	-	-	45
Götaland	-	-	-	-	-	-	-	-	-	-	-	-	-	-	-	-	-	-	-	-	-
Elekinge	6	-	1	-	-	-	-	-	-	-	-	-	-	-	-	7	-	-	-	-	7
Skåne	-	-	-	-	-	-	-	-	-	-	-	-	-	-	-	-	-	-	-	-	-
Halland	3	1	1	-	-	-	-	-	-	-	-	-	-	-	-	5	-	-	-	-	5
Västra Götaland	4	-	1	-	-	-	-	-	-	-	-	-	10	2	-	5	-	-	-	-	17
Värmland	13	-	1	-	-	-	-	-	-	-	-	-	-	-	-	14	-	-	-	-	14
Örebro	16	-	2	-	-	-	-	-	-	-	-	-	-	-	-	18	-	-	-	-	18
Västmanland	25	7	5	-	-	-	-	-	-	-	-	-	-	-	-	37	-	-	-	-	37
Dalarna	61	18	14	1	-	-	-	-	-	-	-	-	-	-	1	93	1	-	-	1	95
Gävleborg	51	12	17	-	-	-	-	-	-	-	-	-	-	-	-	80	-	-	-	-	80
Västernorrland	-	-	-	-	-	-	-	-	-	-	-	-	-	-	-	-	-	-	-	-	-
Jämtland	-	-	-	-	-	-	-	-	-	-	-	-	-	-	-	-	-	-	-	-	-
Västerbotten	-	-	-	-	-	-	-	-	-	-	-	-	-	-	-	-	-	-	-	-	-
Norrbotten	-	-	-	-	-	-	-	-	-	-	-	-	-	-	-	-	-	-	-	-	-
Hela landet	327	70	58	3	1	-	-	-	-	-	-	-	10	2	1	455	4	-	-	1	472

Källa: Rovdjursforum

¹⁾ Annat djurslag utgörs av katt och höns



¹⁾ Antalet angripna inkluderar tamdjur som dödades eller skadats av ett rovdjur eller saknas efter rovdjursangrepp.

Källa: Rovdjursforum

Figur 9. Antal tamdjur angripna av varg 1997-2011

Angrepp av varg på tamdjur 2011

Tamdjur

- Får
- Nöt
- Annat djurslag



Figur 10. Skador orsakade av varg 2011.

2. Hund

Om statistiken

Statistiken för skador och ersättningar för uppkomna skador inom delområde Hund bygger för år 2011 på registreringar i Rovdjursforum fram till och med 4 februari 2012 (dagen för uttag ur Rovdjursforum).

Redovisningen av rovdjursangrepp på hundar under 2011 innefattar angrepp som inträffat under perioden 1 jan – 31 dec 2011, som blivit besiktigade av länsstyrelsens besiktningsmän. En hund räknas i denna rapport som angripen av rovdjur om den dödats eller skadats och besiktningsmannen har bedömt sannolikheten till minst 50 % för att rovdjur är orsaken. Angripande rovdjursart är den rovdjursart som besiktningsmannen bedömt mest sannolikt har orsakat angreppet.

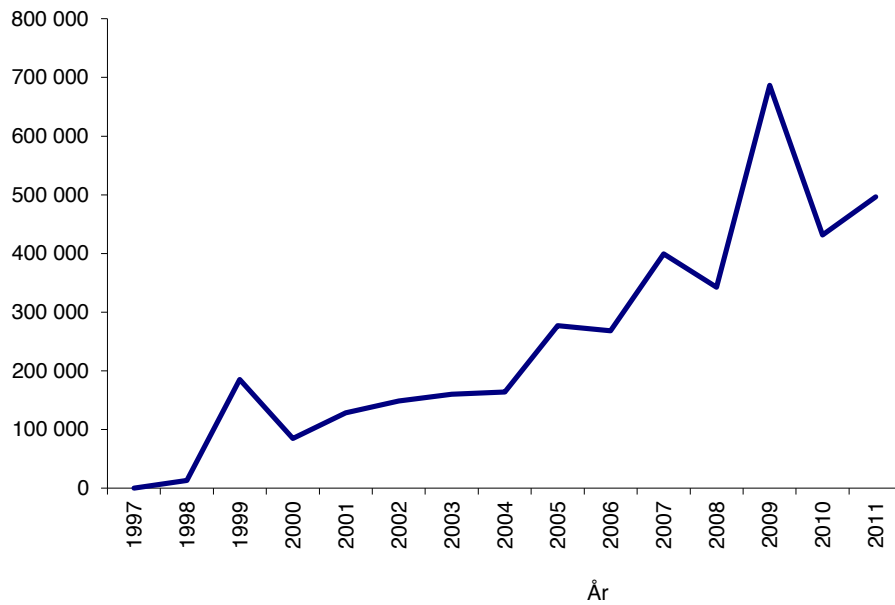
Ersättningar för hundar 2011

Under 2011 gavs ersättning för hundar angripna av fredade rovdjur med sammanlagt 496 000 kr (tabell 9).

Tabell 9. Beviljad ersättning för angrepp på hundar 2011 (tusen kronor).

Län	Björn	Järv	Kungsörn	Lodjur	Varg	Totalt
Stockholm	-	-	-	-	43	43
Uppsala	-	-	-	-	-	-
Södermanland	-	-	-	-	4	4
Östergötland	-	-	-	9	-	9
Jönköping	-	-	-	-	-	-
Kronoberg	-	-	-	-	-	-
Kalmar	-	-	-	-	-	-
Gotland	-	-	-	-	-	-
Blekinge	-	-	-	-	-	-
Skåne	-	-	-	-	-	-
Halland	-	-	-	-	-	-
Västra Götaland	-	-	-	-	20	20
Värmland	-	-	-	2	74	76
Örebro	-	-	-	-	0	-
Västmanland	-	-	-	7	65	72
Dalarna	-	-	-	7	157	164
Gävleborg	-	-	-	6	70	76
Västernorrland	-	-	-	3	-	3
Jämtland	2	-	-	-	-	2
Västerbotten	-	-	-	20	-	20
Norrbottnen	-	-	7	-	-	7
Hela landet	2	-	7	54	433	496

Källa: Rovdjursforum

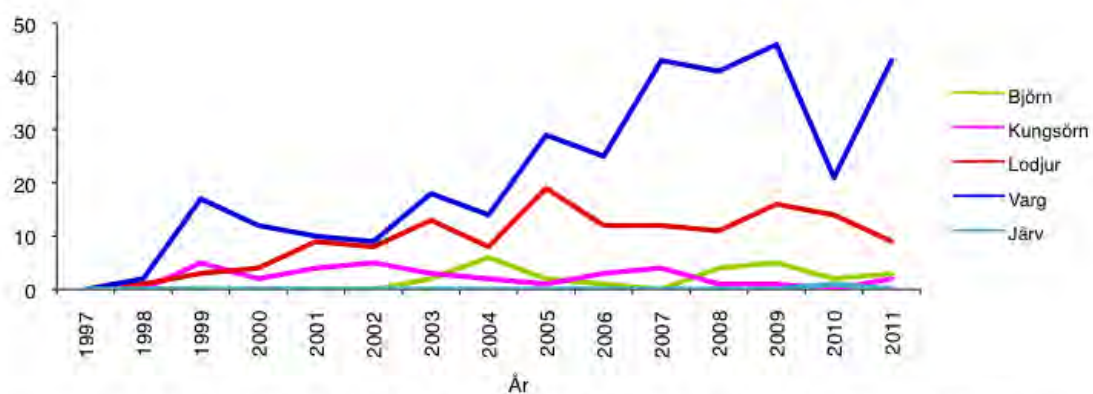


Figur 11. Beviljad ersättning för rovdjursangripna hundar 1997-2011.

Skador på hundar 2011

Totalt angreps 57 hundar av fredade rovdjur 2011 (tabell 10 och figur 12) i situationer som inte handlade om jakt på rovdjuret ifråga.

Under perioden 1997 - 2011 har det totala antalet rovdjursangripna hundar varierat mellan 0 (1997) och 61 (2010) stycken. Mellanårsvariationerna kan bero på flera faktorer, bl a väder och snödjup under jaktsäsongen, vilket påverkar antalet jakt dagar med hund. En annan faktor är enskilda vargindivider eller -familjegrupper som vissa år angriper fler hundar än "genomsnittliga" vargar gör.



¹⁾ Antalet angripna inkluderar hundar som dödade eller skadats av ett rovdjur eller som saknas efter rovdjursangrepp

Källa: Rovdjursforum

Figur 12. Antal hundar angripna av rovdjur 1997-2011.

Tabell 10. Antal dödade, skadade eller saknade hundar till följd av angrepp av rovdjur under 2011.

Län	Björn		Kungsörn		Lodjur		Varg			Totalt antal angripna hundar					
	Dödade	Skadade	Dödade	Skadade	Dödade	Skadade	Dödade	Skadade	Saknade	Björn	Järv	Kungsörn	Lodjur	Varg	Totalt
Stockholm	-	-	-	-	-	1	2	-	1	-	-	-	1	3	4
Uppsala	-	-	-	-	-	1	-	-	-	-	-	-	1	-	1
Södermanland	-	-	-	-	-	-	-	1	-	-	-	-	1	-	1
Östergötland	-	-	-	-	-	1	-	-	-	-	-	-	1	-	1
Jönköping	-	-	-	-	-	-	-	-	-	-	-	-	-	-	-
Kronoberg	-	-	-	-	-	-	-	-	-	-	-	-	-	-	-
Kalmar	-	-	-	-	-	-	-	-	-	-	-	-	-	-	-
Gotland	-	-	-	-	-	-	-	-	-	-	-	-	-	-	-
Blekinge	-	-	-	-	-	-	-	-	-	-	-	-	-	-	-
Skåne	-	-	-	-	-	-	-	-	-	-	-	-	-	-	-
Halland	-	-	-	-	-	-	-	-	-	-	-	-	-	-	-
Västra Götaland	-	-	-	-	-	-	1	-	-	-	-	-	-	1	1
Värmland	-	-	-	-	-	1	7	4	1	-	-	-	1	12	13
Örebro	-	-	-	-	-	-	-	2	-	-	-	-	-	2	2
Västmanland	-	-	-	-	-	1	4	1	-	-	-	-	1	5	6
Dalarna	-	-	-	-	-	1	5	9	-	-	-	-	1	14	15
Gävleborg	-	-	-	-	-	1	3	2	-	-	-	-	1	5	6
Västernorrland	-	-	-	-	-	1	-	-	-	-	-	-	1	-	1
Jämtland	-	3	-	-	-	-	-	-	-	3	-	-	-	-	3
Västerbotten	-	-	-	-	1	-	-	-	-	-	-	-	1	-	1
Norrbottnen	-	-	-	2	-	-	-	-	-	-	-	2	-	-	2
Hela landet	-	3	-	2	1	8	22	19	2	3	-	2	9	43	57

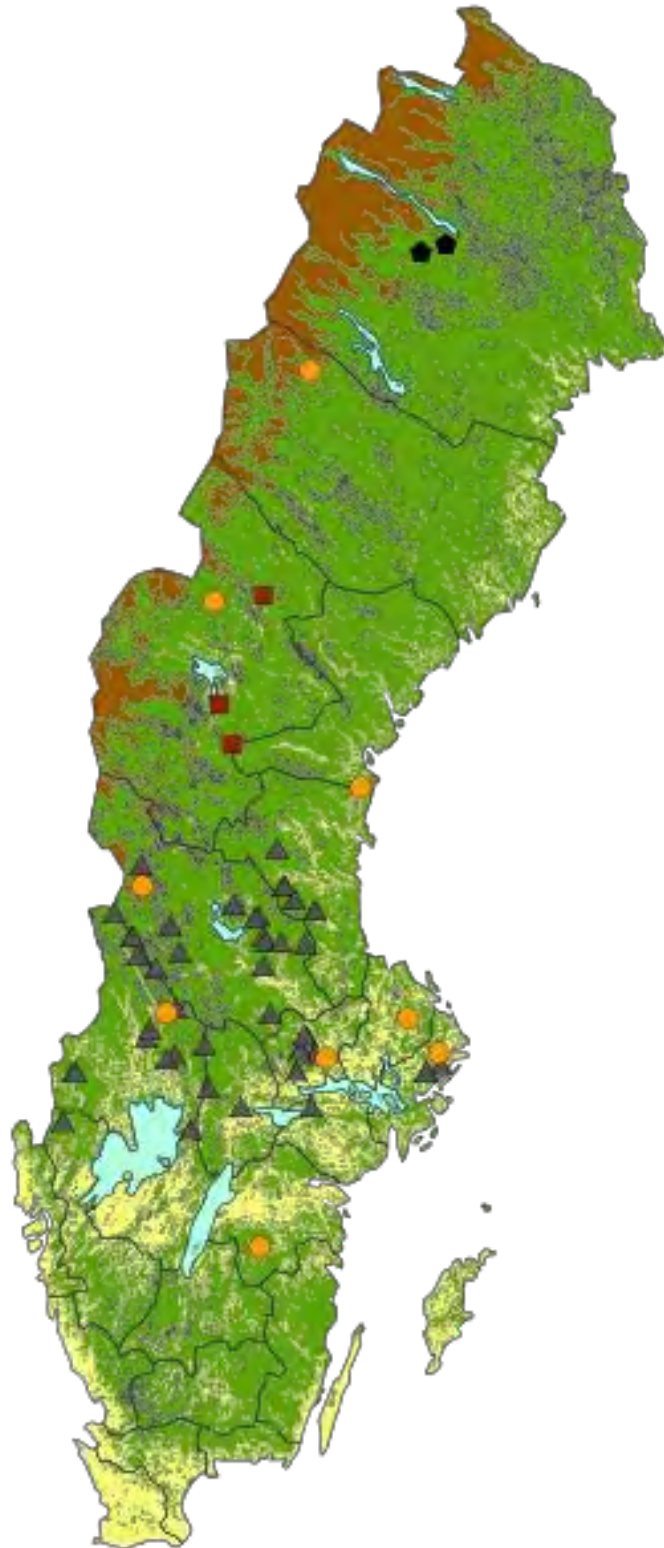
¹⁾ Antalet dödade hundar inkluderar hundar som skadats under angrepp av fredat rovdjur och som sedan avlivats till följd av skadorna.

Källa: Rovdjursforum

Angrepp av rovdjur på hundar 2011

Angripande rovdjur

- Björn
- Lodjur
- ▲ Varg
- ◆ Örn



Figur 13. Rovdjursangrepp på hundar 2011

3. Gröda

Om statistiken

Redovisningen av beviljade bidrag till skadeförebyggande åtgärder och beviljade ersättningar för uppkomna skador grundas på beslut fattade under perioden 1 jan 2011 – 4 februari 2012.

De vanligaste typerna av förebyggande åtgärder är dels utfodring av fåglarna på särskilda platser för att avleda gäss och tranor från värdefulla odlingar, antingen genom odling av

”tran- eller gåsåkrar” eller genom spridning av korn under en viss tidsperiod, dels olika skrämselfåtgärder (t ex gasolkanoner, flaggor, spegelskrämmor) eller inmatning. Några län finansierar även skrämselföretag under särskilt utsatta skadeperioder.

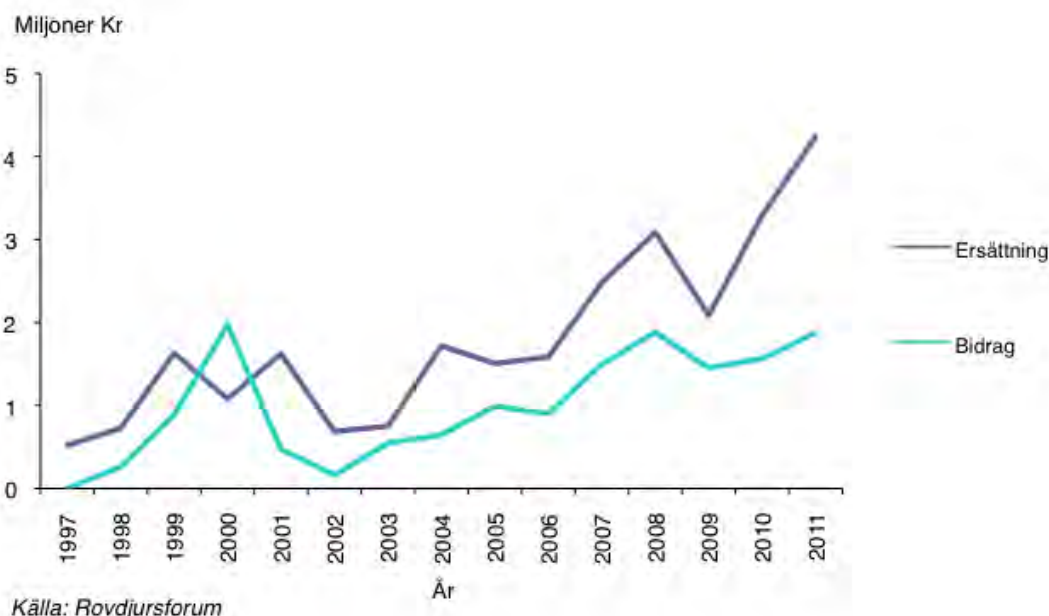
Skador på gröda 2011

De skador som redovisas på gröda är besiktigade och ersatta av länsstyrelsen. I många fall har flera olika fågelarter orsakat skada på samma plats under en viss tidsperiod. Endast uppgifter om skador på gröda som ersatts av länsstyrelserna redovisas (med undantag för björnskadorna). Skador från grågäss ersätts sällan och bl a i Skåne är det framför allt grågäss som orsakar omfattande skador. Som framgår av tabell 11 arbetar flera län istället på att lämna bidrag till olika slags förebyggande åtgärder.

Björnar orsakar ibland även skador på gröda. De skador som registrerats i Rovdjursforum rör nästan uteslutande skador på ensilagebalar.

Beviljade bidrag och ersättningar 2011

Under 2011 beviljade länsstyrelserna bidrag till förebyggande åtgärder med 1 865 000 kr. Den sammanlagda ersättningen för skador på gröda uppgick till 4 240 000 kr (tabell 11).



Figur 14. Beviljade bidrag och ersättningar inom delområdet gröda 1997-2011.

Tabell 11. Av länsstyrelserna biljade bidrag till skadeförebyggande åtgärder och ersättningar för uppkomna skador av fredat vilt på jordbruksgrödor under 2011 (tusen kronor).

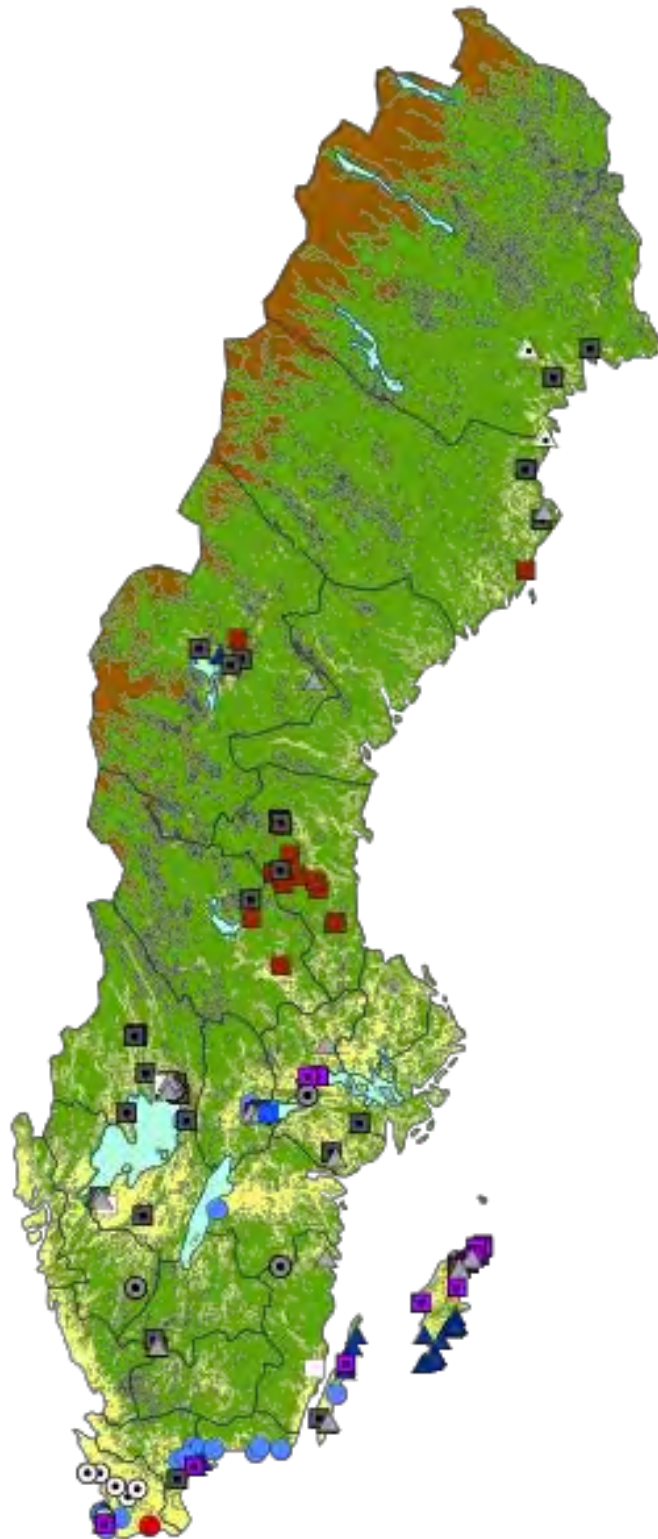
Län	Bidrag	Björn	Flera gäsarter	Grågås	Sädgås	Vitkindad gås	Trana	Trana och gås	Sångsvan	Sångsvan och gås	Trana och Sångsvan	Trana, sångsvan och gås	Änder	Ersättning totalt	Totalt
Stockholm	-	-	-	-	-	-	-	-	-	-	-	-	-	-	-
Uppsala	-	-	-	-	-	-	-	-	-	-	-	-	-	-	-
Södermanland	44	-	-	-	-	-	245	16	-	-	11	-	-	272	316
Östergötland	595	-	-	63	-	-	-	-	-	-	-	-	-	63	658
Jönköping	-	-	-	-	-	-	5	23	-	-	-	-	-	28	28
Kronoberg	-	-	-	-	-	-	-	-	-	-	-	-	-	0	0
Kalmar	-	-	77	-	-	116	22	40	30	-	32	-	-	317	317
Gottland	354	-	377	-	-	462	47	72	-	-	-	-	-	958	1 312
Blekinge	-	-	-	41	-	-	-	-	-	-	-	-	-	41	41
Skåne	189	-	12	329	-	15	11	-	-	552	-	-	31	950	1 139
Halland	-	-	-	-	-	-	-	-	-	-	-	-	-	0	0
Västra Götaland	193	-	-	-	-	-	19	62	23	-	25	-	-	129	322
Värmland	13	-	-	9	-	-	474	36	17	-	13	-	-	549	562
Örebro	478	-	-	7	77	-	53	14	-	-	-	-	-	151	629
Västmanland	-	-	103	-	-	-	-	113	-	-	-	-	-	216	216
Dalarna	-	6	-	-	-	-	13	-	-	-	-	-	-	19	19
Gävleborg	-	57	-	-	-	-	35	-	-	-	-	-	-	92	92
Västernorrland	-	-	-	-	-	-	-	-	-	-	-	-	-	-	-
Jämtland	-	12	-	-	-	2	153	4	-	-	-	-	-	171	171
Västerbotten	-	15	-	-	-	-	106	72	-	-	-	-	-	193	193
Norrbottn	-	-	-	-	-	-	64	1	-	-	-	26	-	91	91
Hela landet	1 866	90	569	449	77	595	1 247	453	70	552	81	26	31	4 240	6 106

Källa: Rovdjursforum

Skador på gröda av fredat vilt 2011

Skadegörare

- Björn
- Flera gåsararter
- Grågås
- ⊙ Gås och sångsvan
- ▲ Gås och trana
- △ Gås, sångsvan och trana
- Sädgås
- Sångsvan
- ⊙ Sångsvan och trana
- Trana
- ▲ Vitkindad gås
- Änder



Figur 15. Skador på gröda orsakade av fredat vilt 2011.



Viltskadecenter är ett serviceorgan för myndigheter, organisationer, enskilda näringsidkare och allmänheten. Centret arbetar på uppdrag av Naturvårdsverket och tillhör Sveriges Lantbruksuniversitet. Viltskadecenter bistår bland annat med information om förebyggande åtgärder för att förhindra skador från fredat vilt.

Viltskadecenter, Grimsö Forskningsstation/SLU, 730 91 Riddarhyttan
www.viltskadecenter.se

ISBN 978-91-86331-45-0

