

# Rovdjur och hundar

Viltskadecenter 2007-1

VILTSKADE  
CENTER



# Innehåll



Inledning.....	3
Viltskadecenter.....	3
Hantering av viltskador i Sverige.....	4
Ersättning för rovdjursangrepp på hund .....	5
Vid misstänkt rovdjursskada.....	6
Rovdjursangrepp på hundar i världen.....	9
Hur många hundar skadas eller dödas av rovdjur i Sverige?.....	10
Lodjur och hundar.....	11
Björnar och hundar.....	12
Örnar och hundar.....	13
Järvar och hundar.....	13
Vargar och hundar.....	13
Rovdjursstammarna.....	14
Varg.....	14
Lodjur.....	16
Björn.....	16
Kungsörn.....	16
Järv.....	16
Vad har vi lärt oss?.....	17
Varför angriper rovdjur hundar?.....	17
Vargar och hundar.....	18
Hur kan man minska risken för rovdjursangrepp på hund?.....	27
Åtgärder som kan vidtas av myndigheter.....	27
Åtgärder som kan vidtas av hundägaren.....	32
Lagstiftning om stora rovdjur.....	39
Vad har riksdagen bestämt?.....	39
Jaktlagstiftningen – en översikt.....	40
Hur skiljer du ut vargspår från andra spår?.....	43

# Inledning

Den här broschyren är skriven för dig som är jägare med jakthund. Den kommer från Viltskadecenter. Vår förhoppning är att den ska ge dig enkel och konkret information om vad som gäller om din hund blir angripen av varg, lo, björn, järv eller kungsörn. Vi vill även ge dig råd om vad du kan göra för att förebygga angrepp.

## Viltskadecenter

Viltskadecenter är ett kunskaps-, utbildnings- och informationscenter för myndigheter, organisationer, enskilda näringsidkare och allmänheten. Viltskadecenter bildades 1996 och tillhör SLU, Sveriges Lantbruksuniversitet.

Vi finns vid Grimsö Forskningsstation i Bergslagen. Naturvårdsverket är uppdragsgivare och svarar för finansieringen. Vår uppgift är att samla in kunskap om viltskador, fredade viltarter och metoder för att förebygga skador samt att förmedla detta genom information och utbildningar. Viltskadecenter bedriver ett omfattande informationsarbete främst till lantbrukare och länsstyrelsernas personal, men även till jägare och andra som berörs av fredat vilt.

Viltskadecenter arbetar bland annat med:

- Kostnadsfri rådgivning och föredrag om viltskador och hur man kan förebygga dem.
- Utbildning av länsstyrelsens fältpersonal för besiktning av gröda, tamdjur, statens vilt och inventering av stora rovdjur.
- Utbildningar om viltskadesystemet, förebyggande åtgärder och fredade viltarter.
- Utveckling och tester av förebyggande åtgärder mot viltskador.
- Samordning av länsstyrelsernas insatser inom viltskadeområdet.
- Koordinering av varginventering.
- Nationella sammanställningar av inventeringsresultat och viltskador av de fredade arterna.
- Förvaltning av databasen Rovdjursforum.

# Hantering av viltskador i Sverige

Grundprincipen i Sverige är att viltskador ska förebyggas. Det ska i första hand ske genom jakt. Vissa arter är dock fredade på grund av att deras populationer, nationellt eller internationellt, är för små eller för att de på annat sätt bedöms som sårbara eller hotade. Dit hör bland annat björn, varg, lo, kungsörn och järv. För dessa arter kan jakt inte användas i första hand som en metod för att förhindra skador som de orsakar.

För att skapa en bredare uppslutning kring viltpolitiken och öka toleransen för fredade arter finns *Viltskadeanslaget*, som regeringen varje år tilldelar Naturvårdsverket och Sametinget. Viltskadeanslaget betraktas allmänt som ett viktigt redskap i viltförvaltningen. Det ska främst användas till **bidrag och ersättningar** för att förebygga och ersätta skador som orsakats av fredat vilt. En del av medlen ska även användas till utbildning och information.

För skador på gröda och tamdjur utanför rennäringsen har anslaget de senaste sex åren legat på omkring 37 miljoner kr per år (38 miljoner 2007). Naturvårdsverket fördelar dessa medel till länsstyrelserna som beslutar om hur de ska användas.

Länsstyrelsen är sedan 1996 ansvarig myndighet för skador av fredat vilt. Naturvårdsverket fördelar Viltskadeanslaget efter länens uppskattning av hur mycket de tror sig behöva för ändamålet under året. Pengarna ska framför allt räcka till bidrag och ersättningar för skador på:

- Fisk och fiskeredskap, orsakade av säl.
- Grödor (t ex spannmål, potatis och vall), orsakade av tranor, sädgäss, vitkindade gäss och i viss mån även grågäss.
- Tamdjur (ej ren) och hund, orsakade av varg, lodjur, björn, järv och kungsörn.

Skador orsakade av säl står för den största kostnaden av dessa kategorier (22 miljoner kr 2006).

Det förekommer regionala olikheter i hanteringen av viltskador och viltskadeanslaget, vilket till viss del kan bero på att föreskrifterna (NFS 2002:13) kan tolkas och tillämpas på många sätt. Föreskrifterna omarbetas för närvarande och kommer att ändras i början av 2008.

Skador av rovdjur på renar ersätts på ett annat sätt än övriga tamdjur. Samebyarna får ersättning efter förekomst av olika rovdjur i området. Summan som Sametinget fördelat till samebyarna efter rovdjursinventering har varit ca 48 miljoner kr de senaste åren.

## Kan jag få bidrag för att förebygga angrepp på hund?

Länsstyrelsen kan lämna bidrag till förebyggande åtgärder för att förhindra rovdjursskador på tamdjur. Flera länsstyrelser arbetar aktivt med att stötta verksamhet som kan förebygga angrepp på hundar, till exempel genom att dela ut hundpinglor till dem som jagar i vargrevir (se sid 34).

Du kan få information om rovdjursförekomst och förebyggande åtgärder om du kontaktar en besiktningsman för tamdjur eller rovdjursansvarig på länsstyrelsen i ditt län.

## Ersättning för rovdjursangrepp på hund

Den som har fått sin hund skadad eller dödad av ett fredat rovdjur kan ansöka om ersättning hos länsstyrelsen. För hund som dödades av varg, lo, björn, järv eller kungsörn utgår alltid ersättning med 10 000 kr. (Föreskrifterna håller för närvarande på att arbetas om. I förslaget till ändringen föreslås en höjning av ersättningsbeloppet.) För hund som skadats lämnas ersättning för veterinärvård och andra styrkta kostnader som skadan föranlett, i dagsläget (2007) dock max 5 000 kr. Om en skadad hund senare dör eller måste avlivas på grund av skadorna lämnas även ersättning som för en död hund. Ersättning för merarbete i samband med angreppet ingår. Särskilt värdefulla hundar förväntas kompenseras av egen försäkring. Ersättning betalas dock inte ut om man vid angreppstillfället jagat rovdjursarten ifråga. Om man t ex jagar lodjur och hunden skadas av lodjur ges alltså ingen ersättning.

**Hundar ska alltid besiktigas  
om rovdjursskada misstänks!  
Länsstyrelsen står alltid för besiktningskostnaden.**

Det är mycket viktigt att alla skador som misstänks vara orsakade av stora rovdjur anmäls och besiktigas av en av *länsstyrelsens besiktningsmän*. Du hittar uppgifter om besiktningsmännen på [www.viltskadecenter.se](http://www.viltskadecenter.se) och hos din länsstyrelse.

Besiktningsmännen är utsedda av länsstyrelsen och utbildade av Viltskadecenter. De kan informera om skadeförebyggande åtgärder och besiktiga hundar som misstänks vara angripna av varg, lo, björn, järv eller kungsörn. Inga skador av järv på hund har hittills registrerats. Besiktningsmannen har blankett för ansökan om ersättning och kan även hjälpa till att fylla i den.

## Vid misstänkt rovdjursskada

Om du misstänker att din hund dödats eller skadats av varg, lo, björn, järv eller kungsörn ska du tänka på följande:

- Anmäl omgående skadan till din länsstyrelse eller direkt till en besiktningsman.
- Trampa inte runt kroppen. Då kan spår och tecken förstöras.
- Täck över kroppen med något, men låt den helst ligga kvar på fyndplatsen.
- Om hunden är skadad bör även veterinär vara med vid besiktningen. Om hunden är svårt skadad, ta hunden till djursjukhus/veterinär.

### Besiktningsmännens roll

Besiktningsmannens främsta uppgift är att avgöra om hunden har skadats eller dödats av ett fredat rovdjur eller inte. Han/hon ska alltså inte till varje pris försöka ta reda på vad som i annat fall skadat eller dödat hunden. Besiktningsmännen är förordnade eller anställda av länsstyrelsen för att besiktiga skador orsakade av fredat vilt. De ska ha genomgått Viltskadecenters grundutbildning och fortbildningar. De har god kunskap om näringarna för att kunna lämna korrekta råd om skadeförebyggande åtgärder och är väl insatta i regelverket kring bidrag och ersättningar.

Besiktningsmännen ska ha hög tillgänglighet och ska kunna rycka ut med kort varsel för att besiktiga rovdjursangripna tamdjur och hundar.

### Hur går en besiktning till?

Det är viktigt att besiktningsmannen kommer så snabbt som möjligt. Det är lättare att säkra spår och tecken i terrängen ju snabbare man är på plats. Det är även därför det är viktigt att täcka över kroppen med någonting om man lämnar platsen.

Besiktningsmannen gör en *helhetsbedömning* av platsen och försöker besvara flera frågor som är viktiga för fastställandet av dödsorsaken, till exempel om kroppen är släpad eller äten på. Skadorna på kroppen dokumenteras noga på en besiktningsblankett. För att få en bra bild över hur skadorna ser ut både i och under skinnen bör kroppen helst flås, efter ägarens medgivande. Besiktningsmannen hjälper också hundägaren att fylla i ansökan om ersättning.

Viltskadecenter sammanställer årligen alla besiktningsblanketter. Informationen ger ökad kunskap om hur olika rovdjur angriper hundar.



## Hur kan man avgöra vad som orsakat skadorna?

Variationen i hur möten mellan stora rovdjur och hundar avlöper är stor. Att avgöra om en hund skadats eller dödats av ett rovdjur och i så fall vilket, kräver kunskap om såväl rovdjur som hundar. Det är nästan alltid svårare att avgöra vad som skadat en hund än att avgöra vad som dödat en hund, förutsatt att besiktningen kan ske innan rovdjur eller asätare hunnit förtära stora delar av kroppen. Om hunden är död bör besiktningsmannen efter ägarens samtycke få av skinnets och undersöka eventuella blödningar på skinnets insida och på den flådda kroppen. Storleken och kraften i en vargs bitt medför att det krävs färre bitt för att döda t ex en drever jämfört med om en annan hund skulle ha angripit drevern. Att betten är kraftiga syns på blödningarna på skinnets undersida och på kroppen, men nästan aldrig på skinnets utsida. Hundar som dödats av vargar har ofta haft kraftiga bitt i rygg och nacke.

Hundar som slagits med lodjur har oftast skador på främre delen av kroppen, det vill säga nos, bogar och framben. Det beror på att hunden ofta har konfronterat eller attackerat lodjuret, som försvarat sig.



FOTO: JENS KARLSSON



Hundar som konfronterats med lodjur har ofta djupa sticksår på främre delen av kroppen efter de vassa klorna.



Hundar som dödats av varg har ofta kraftiga bett i rygg och nacke.

Hundar som skadats av lodjur kan ibland vara svåra att skilja från hundar som skadats av andra hundar eller av vargar.

Vid besiktning av hundar som skadats av rovdjur är besiktningsmannen hänvisad till att göra sin bedömning utifrån spår på platsen och eventuella märken i hundens skinn. Viltskadecenter arbetar för närvarande med att utveckla en metod för att med hjälp av det DNA som finns i rovdjurets saliv och som fastnar i hundens päls fastställa vilket rovdjur som angripit en hund. Detta skulle kunna göra alla besiktningar säkrare, men framförallt bedömningarna av hundar som överlevt angrepp.

Eftersom skadornas utseende varierar mycket, inte bara beroende på



vilken rovdjursart som varit inblandad utan också på rovdjursindivid och situation, är det viktigt att besiktningsmännen har stor erfarenhet. Antalet besiktningsmän ska därför vara så litet som möjligt, eftersom de annars inte får göra tillräckligt med besiktningar för att upprätthålla kompetensen. Nya besiktningsmän går bredvid mer erfarna besiktningsmän under de första åren för att tillgodogöra sig tidigare samlad erfarenhet. Veterinärer har hög kompetens när det gäller att behandla skadade djur, men de har som regel liten eller ingen erfarenhet av rovdjursskador på hundar och tamdjur. Det är därför viktigt att kalla en besiktningsman till platsen även om en veterinär redan har undersökt hunden. En veterinärs utlåtande utgör inte grund för ersättning.

## **Rovdjursangrepp på hundar i världen**

Att hundar kan bli skadade eller dödade av stora rovdjur är väl känt i alla delar av världen där det finns både hundar och stora rovdjur. Hur stort problem detta upplevs vara avgörs till största delen av människornas syn på sina hundar i området. I vissa delar av Afrika använder man till exempel hundar för att minska risken för rovdjursangrepp på får och getter. En amerikansk forskare som var där för att studera hur de boskapsvaktande hundarna arbetade blev förvånad när han såg att de hundar som skulle förhindra angrepp av bland annat lejon var knähöga gatukorsningar. Han frågade boskapsskötarna om de inte insåg att lejonet skulle äta upp hunden. Jovisst, svarade de, men vi hoppas att den skäller först så att vi hör att lejonet kommer och kan skrämman bort det. Deras hundar var rena arbetsredskap och lätta att ersätta.

I södra Europa finns områden med många lösspringande hundar. Dessa hundar river ut sopor och angriper tamdjur och ibland även människor. I till exempel Spanien har man upptäckt att de områden där vargar har etablerat sig har mycket färre lösspringande hundar än andra områden. Detta anses vara en positiv effekt av vargförekomsten.

I de nordiska länderna är den dominerande synen på hundar annorlunda. Lösspringande hundar som försörjer sig själva är relativt ovanliga och hundarna är mer sällskapsdjur än arbetsredskap. Detta får till följd att en hund som skadas eller dödas inte så lätt kan ersättas av en annan hund, oavsett hur duktig den nya hunden är. Förmodligen är det en bidragande orsak till att hundar som skadas eller dödas av rovdjur väcker starkare känslor i Sverige än i t ex Kenya och Spanien.

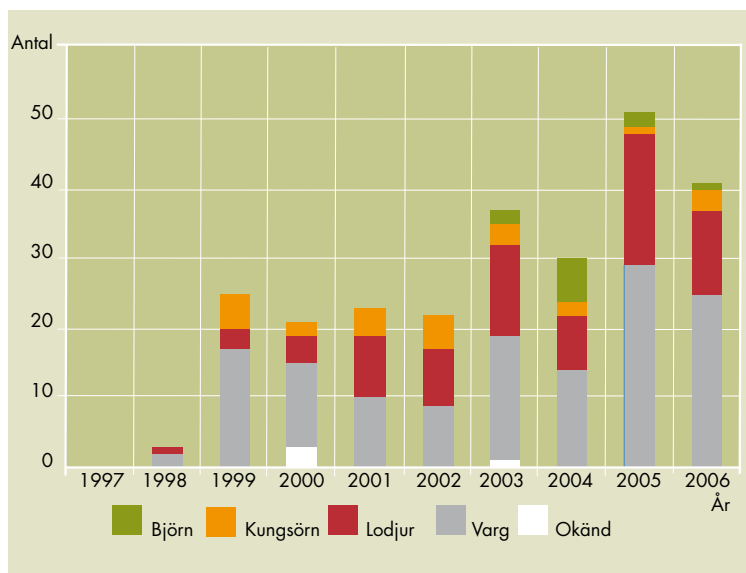
# Hur många hundar skadas eller dödas av rovdjur i Sverige?

Risken för angrepp på hund varierar mellan de olika rovdjursarterna. En ungefärlig indikation på detta kan man få genom att t ex jämföra hur många hundar som angrips per individ av de olika rovdjuren (*tabell 1*). Den art som har den i särklass största konfliktpotentialen när det gäller angrepp på hundar är utan tvekan varg.

Art	Antal rovdjursindivider 2005	Angripna hundar 2005	Angripna hundar per rovdjursindivid
Varg	113 (Aronson m fl 2006)	29	0,26
Lodjur	1 500 (Liberg & Andrén 2006)	15	0,01
Björn	2 500 (Naturvårdsverket 2006)	2	0,0008
Örn	1 700 (Tjernberg 2007)	1	0,0006

**Tabell 1.** Antal angripna hundar per rovdjursindivid 2005.

Antalet rovdjursangrepp på hundar har dock ökat, mer eller mindre, för alla rovdjursarterna (*figur 1*). Detta har flera orsaker. Dels har antalet rovdjur av de olika arterna ökat i antal och spridit sig till ”nygamla” områden. Dels har kunskapen om att skador kan vara orsakade av rovdjur ökat hos allmänheten och därmed har antalet rapporterade angrepp också ökat.



**Figur 1:** Antal hundar angripna av fredade rovdjur 1997–2006. Antalet inkluderar hundar som dödades eller skadats av ett rovdjur eller som saknas efter rovdjursangrepp. Källa: Länsstyrelserna

Antalet angrepp varierar också kraftigt mellan åren. Detta beror till största delen på att antalet jaktdagar med hund är fler under år då snön lägger sig sent jämfört med de år då snödjupet omöjliggör jakt med hund tidigare på säsongen.

## Lodjur och hundar

De flesta lodjursangrepp på hundar sker under höst och vinter. Detta förklaras med att de flesta hundar som angrips är jakthundar som angrips under jakt. Detta återspeglas också i vilka hundraser som angripits (*tabell 2*).

Av 51 lodjursangripna hundar i Sverige mellan 1997 och 2005 var 11 stövare, 11 jämthundar och 5 gråhundar. De övriga angripna hundarna fördelar sig ganska jämnt över de andra vanliga jakthundraserna. Vid åtminstone ett tillfälle tycks ett lodjur ha sett hunden (en finnspetsvalp) som ett bytesdjur. Betydligt vanligare situationer för lodjursangrepp är att hunden jagar lodjuret och kommer ikapp det, eller att hunden intresserar sig för ett lodjursslaget byte och att lodjuret finns i närheten och försvarar sitt byte. Det är relativt

ovanligt att lodjur dödar hundar, oftast skadas hunden på framkroppen.

Antalet lodjursangripna hundar kommer sannolikt att fortsätta öka i takt med att lodjuren sprider sig längre söderut till områden med fler hundar. Detta förutsätter dock att antalet lodjursföryngringar i Götaland ökar i antal. Lodjursangreppen i Svealand kommer att minska något i takt med att lodjurspopulationen minskar. I Norrland blir antalet hundar angripna av lodjur sannolikt oförändrat.

Hundras	Antal
Basset Griffon	1
Beagle	3
Bernersennen	1
Blandras	1
Border Terrier	1
Drever	3
Stövare	11
Finsk spets	3
Greyhound	1
Gråhund	5
Jack Russel terrier	2
Jämthund	11
Jämthund/Vit älghund	1
Pointer	1
Schäfer	2
Tax	3
Vit älghund	1
<b>Totalt</b>	<b>51</b>

**Tabell 2:** Antal hundar av olika raser som angripits av lodjur.

## Björnar och hundar

Mellan 1997 och 2005 blev 10 hundar skadade eller dödade av björn. Det är vanligare att hundar skadas än dödas av björn. Alla björnskador på hundar har skett under hösten. Nästan alla hundar har också skadats under jakt. Det är i princip uteslutande hundar av raserna lajka, gråhund och jämthund som har skadats av björn. Den vanligaste situationen är att hunden blir angripen när den skällande cirklar runt björnen eller gör utfall mot björnen.

Antalet björnskadade hundar kommer sannolikt att öka långsamt i takt med att björnarna sprider sig söderut och österut i mer tätbefolkade områden. Det kommer fortfarande att vara framförallt jakthundar som blir angripna under jakt på björn eller älg under hösten.



FOTO: ANDREAS NORIN

## Örnar och hundar

De flesta angreppen har inträffat under vinterhalvåret och drabbat jakthundar. Av de 21 angripna hundarna under perioden 1997 till 2005 var 8 taxar och 4 finnspetsar. Större hundar som västsibirisk lajka och hamiltonstövare har också angripits vid ett tillfälle för vardera rasen.

Antalet örnangrepp på hundar kommer sannolikt att ligga på ungefär samma låga nivå som idag. Om örnpopulationen i Götaland ökar kan vi dock förvänta oss en liten ökning av antalet angrepp där.

## Järvar och hundar

Järvangrepp på hund kan förekomma i jaktsituationer då en järv inte hinner undan en hund alternativt försvarar byte eller ungar mot en hund. Inga hundar har dock hittills rapporterats vara angripna av järv i Sverige.

Om järvar etablerar sig i skogslandet kan det uppstå situationer då hundar skadas eller till och med dödas av järv. Omfattningen blir dock sannolikt mycket liten.

## Vargar och hundar

De flesta angrepp sker under höst och vinter och 80 % (86 av 103) av angreppen har inträffat under jakt. Fler hundar blir dödade av varg än som blir skadade. De vanligaste hundraserna bland 103 angripna hundar 1997–2005 var stövare (36 st), drever (14 st), jämthund (12 st), gråhund (9 st) och tax (7 st). Antalet vargangripna hundar kommer att fortsätta öka under de närmaste åren om vargarna ökar i antal. Eftersom antalet vargangrepp på hundar främst hänger samman med antalet jakt dagar med hund, så kommer antalet angrepp att variera mycket mellan olika områden och år. En av de faktorer som oberoende av varg påverkar antalet jakt dagar med hund är vädret. I områden med en mild och snöfattig höst kommer antalet jakt dagar med hund att vara fler och därmed även angreppen bli fler än i områden där snön kommer tidigt och hindrar jakten med hund. Även framöver kommer de flesta angreppen att drabba jakthundar under jaktutövning.



# Rovdjursstammarna

Inventering av rovdjurens antal och utbredning sker kontinuerligt. För mer detaljerade redovisningar av antal och utbredning se respektive länsstyrelses webbplats eller gå in på **[www.viltskadecenter.se](http://www.viltskadecenter.se)** för en nationell årsredovisning för varje art.



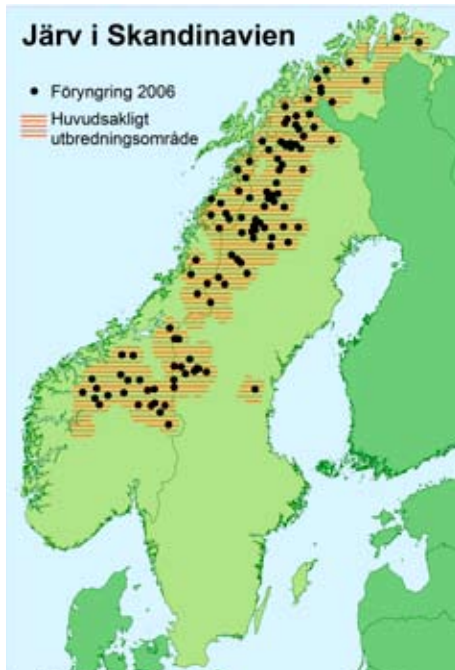
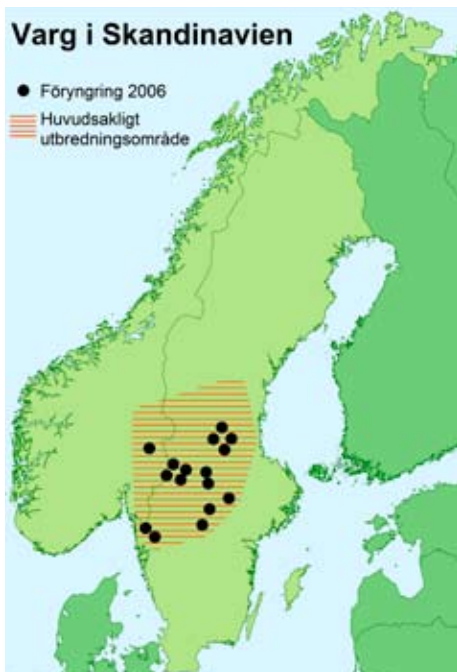
## Varg

Antalet stationära vargar i Sverige kan *preliminärt* beräknas till mellan 106 och 128 djur under inventerings-säsongen 2006/2007. Under säsongen konstaterades föryngring i 15 vargrevir i Sverige (inklusive gränsrevir mot Norge), alltså 15 födda valpkullar våren 2006. Föryngringarna fanns i Värmlands, Dalarnas, Gävleborgs, Örebro, Västmanlands och Västra Götalands län. Utöver de par som fött

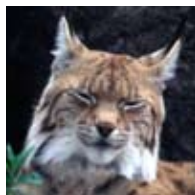
valpar fanns ytterligare 10–14 revirmarkerande vargpar utan valpar, par som antingen var nya för säsongen eller som funnits tidigare säsonger men som av olika anledningar ändå inte fött valpar. Antalet ensamma stationära vargar var 11–14 stycken.

Vargar är generalister och har mycket lätt att anpassa sig till olika miljöer. Vi kan alltså förvänta oss att vargstammens utbredningsområde utökas såväl norrut som söderut. Hittills har denna utvidgning av kärnområdet gått långsamt. Istället har en förtätning inom kärnområdet skett. Antalet familjegrupper, revirmarkerande par och ensamma stationära vargar inventeras årligen av länsstyrelserna och Viltskadecenter.

Utöver ovan nämnda kategorier av vargar finns även så kallade vandringsvargar, vargar som ännu inte etablerat ett eget revir. Ofta utgörs denna kategori av unga vargar som nyligen utvandrat från sina födelserevir. Dessa vargar inventeras och sammanställs inte på nationell nivå idag. De kan vandra långa sträckor på kort tid och blir i princip omöjliga att särskilja från varandra. I renkötselområdet, där vargarna är betydligt färre, är dock ambitionen att samtliga vargar ska inventeras. Antalet vandringsvargar varierar från år till år och beräkningar visar att de sannolikt utgör mellan 5 och 20 % av det totala antalet vargar i Sverige.

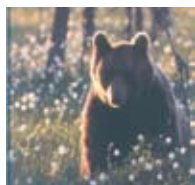


## Lodjur



Lostammens storlek beräknas till ca 1400–1600 djur (2006). Det senaste antalet dokumenterade föryngringar (honor som fött ungar) var 106 st inom renskötselområdet (2005) och 154 st utanför renskötselområdet (2005). Totalt blir det 260 i hela landet. Dessa 260 föryngringar har inventerats av länsstyrelserna i samarbete med samebyar, jägare och andra intresseorganisationer under inventeringssäsongen 2005/2006. Merparten av lodjuren finns i Svealand och södra Norrland. Även lodjur kan förmodligen kolonisera de flesta delar av Sverige. Lodjurens spridning söderut i kombination med skyddsjakten i renskötselområdet innebär att populationens tyngdpunkt kan bli förskjuten åt söder i framtiden.

## Björn



Efter spillningsinventeringar och DNA-analyser bedömer skandinaviska björnforskningsprojektet att det år 2006 fanns ca 2550 björnar i Sverige (2350–2900 st). De flesta björnarna finns i något av de tre kärnområdena, från Dalarna i söder till Norrbotten i norr.

## Kungsörn



Mörkertalet för antal häckande par är sannolikt stort, men antalet häckande par kan på goda grunder uppskattas till mellan 600–750 i Sverige. Under 2006 fanns 75 % av de registrerade lyckade häckningarna i Norrbotten, Västerbotten och på Gotland. Resten återfinns framförallt från Dalarna och norrut, men enstaka häckningar förekommer även söder om Dalarna ned till Skåne. Det norrländska häckningsområdet har utvidgats mot kusten de senaste 15 åren. Samtidigt har antalet häckande par i fjälltrakterna minskat markant.

## Järv



År 2006 bekräftades 55 föryngringar av järv i Sverige (Rovdjursforum). Stammen beräknas bestå av ca 420 djur. Järvens nuvarande utbredningsområde är begränsat till fjälltrakterna och det fjällnära skogslandet ner till norra Dalarna och södra Härjedalen. 2006 konstaterades även föryngring i skogslandet, utanför renskötselområdet.

# Vad har vi lärt oss?

## Varför angriper rovdjur hundar?

Ett lodjur som dödar ett rådjur är sannolikt inte arg på rådjuret, utan dödar rådjuret för att inte svälta ihjäl själv. En lodjurshanne som ser en annan lodjurshanne i sitt revir kan däremot tänkas känna aggression när den försöker köra bort inkräktaren. Vid predation ser rovdjuret ett byte som det försöker nedlägga. Aggressiva beteenden förekommer istället då rovdjuret upplever att det står inför en fara eller en konkurrent om föda eller partners.

Det är framför allt aggression som är anledningen till att hundar skadas eller dödas av stora rovdjur i Skandinavien. Ett exempel: En hund som spårar upp en björn och springer runt björnen samtidigt som den skäller och till och från gör utfall mot björnen, riskerar naturligtvis att bli uppfattad som ett hot av björnen. Björnen kan då komma att visa ett aggressivt beteende som leder till att hunden skadas eller dödas. Detsamma kan hända en hund som kommer ifatt ett lodjur, men lodjuret kan även uppfatta hunden som en konkurrent om bytesdjur, till exempel ett slaget rådjur i närheten.

Det tycks finnas en hackordning mellan rovdjur, där det större rovdjuret biter ihjäl det mindre – kanske för att avlägsna en konkurrent om bytesdjur. Lodjur biter ibland ihjäl rävar, och rävar biter ihjäl mårdar. Enligt samma princip kan ett lodjur förmodligen i vissa situationer se en mindre hund som en potentiell konkurrent om bytesdjur. En varg kan dels uppleva en hund som ett hot och en konkurrent om bytesdjur, men den kan också se hunden som en konkurrent om partners. Eftersom varg och hund är en och samma art kan de para sig med varandra. Mycket talar också för att vargar ser stora hundar som andra vargar och hundar ser vargar som stora hundar. En vuxen jakthund som rör sig i ett vargrevir riskerar därför att bli uppfattad som en inkräktande varg. Eftersom det vanligen bara är två vargar i ett revir som parar sig utgör en främmande varg ett allvarligt hot mot åtminstone en av de två reproducerande vargarna i reviret.

## Vargar är värst

Om man förenklar det hela kan vi konstatera att björnar och lodjur har två anledningar att skada eller döda hundar (hunden upplevs som ett hot och ibland som en konkurrent om bytesdjur) medan vargar har tre (hunden upplevs som ett hot, som en konkurrent om bytesdjur och som en konkurrent om partners). Detta avspeglas också i antalet hundar som skadas eller dödas av

respektive rovdjursart varje år. Det innebär att det är lättare att förebygga skador av lo och björn på hundar än skador av varg. I denna skrift är därför avsnittet om vargar avsevärt längre än avsnitten om björnar och lodjur. Vi inleder hela avsnittet om vargar och hundar med en kortfattad beskrivning av hur en ”vargflock” är uppbyggd. Denna kunskap är viktig för att förstå andra delar av denna skrift.

## Vargar och hundar

En flock vargar i Sverige idag består av ett föräldrapar samt deras valpar från ett eller flera år. Främmande vargar kan accepteras i en flock, men det beror oftast på att ett föräldradjur förlorat en partner och då accepterar en ny varg som en ny partner. Tiken föder valpar någon gång mellan slutet av april till mitten av maj. Valparna föds i någon form av lya eller ibland även under en tät gran. Valparna blir oftast kvar i och omkring lyan så länge de diar. Det förekommer dock att valparna flyttas till andra ”lyor” redan när de är små. När valparna kan äta fast föda kommer de att flyttas runt av föräldrarna till olika platser, så kallade ”rendes-vousz” platser. Det är samlingsplatser där ungarna stannar medan föräldrarna och eventuella valpar från tidigare kullar är ute och jagar. De vuxna vargarna återkommer hela tiden till samlingsplatsen.



FOTO: PER KLASSON



Samma plats kan användas under hela sommaren, men mer vanligt är att platsen byts flera gånger. Samlingsplatser där vargarna möts kan förekomma långt fram på hösten.

Systemet med samlingsplatser gör att vargar i stor utsträckning tillbringar sin tid separerade från varandra på olika platser i reviret. Efter att den sista samlingsplatsen har lämnats kommer dock en period, då vargarna oftare går alla tillsammans. Ju längre vintern lider desto mer ökar emellertid sannolikheten för att alla vargar inte är på samma plats samtidigt. Hur ofta vargarna går tillsammans varierar från revir till revir. I slutet av januari och framåt är det ovanligare att en hel grupp spåras tillsammans. Föräldraparet håller oftast ihop, men i övrigt kan grupperingarna se olika ut. Valpar kan gå ensamma, i små grupper eller tillsammans med föräldrarna. Unga vargar vandrar oftast ut från sitt födelserevir som ett- eller tvååringar.

Varg och hund är en och samma art. Det vanligaste skälet till vargskador på hundar tycks också vara att vargen ser hunden som en annan varg. Av de 151 hundar som angreps av varg i Skandinavien 1997 till 2005 blev 46 (30 %) skadade och 105 (70 %) dödade. Av de 105 dödade hundarna åt vargarna upp 13 hundar (12 %) fullständigt och vid ytterligare fyra tillfällen blev vargarna störda vid kadavret. Vid de övriga tillfällena har vargarna många gånger haft gott om tid på sig att äta på den dödade hunden, men låtit bli. Hade de i första hand sett hunden som ett byte hade det sannolikt varit vanligare att de konsumerat hunden mer eller mindre fullständigt.

## **Hur går ett typiskt vargangrepp på hund till?**

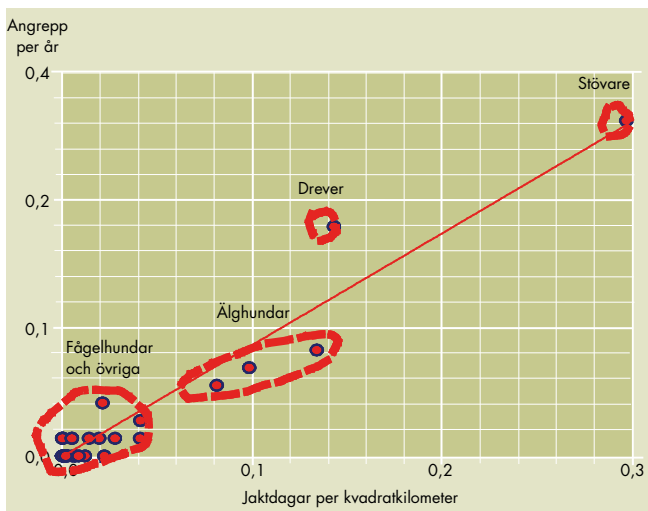
Det är relativt få möten mellan varg och hund som har bevitnats av en människa. Vi kan konstatera att en mängd alternativa händelseförlopp finns: allt från att hunden och vargen möts av en slump till att vargen eller hunden aktivt söker upp den andre. Vid somliga tillfällen ignorerar de varandra eller flyr, vid andra leker eller uppvaktar de varandra och ibland resulterar mötet i fysiska angrepp. Vilket händelseförlopp som är vanligast vid möten mellan varg och hund och hur det varierar beroende på hundras och andra faktorer är inte känt.

Under 2006 ringde Viltskadecenter upp ägarna till de 152 hundar som angripits av varg i Sverige och Norge 1995 till 2005. Av dessa svarade 141 på våra frågor. I 10 % av fallen såg hundföraren eller någon annan själva angreppet och i 2 % av fallen såg någon vargen alldeles innan angreppet. Att med stöd av §28 i Jaktlagstiftningen kunna avvärja ett angrepp genom att skjuta vargen alldeles innan angreppet kommer således även i fortsättningen att vara mycket ovanligt.

I 14 % av fallen har det gått att konstatera att vargen/vargarna aktivt har sökt upp hunden. Vid 11 % av de tillfällena då en hund blivit skadad eller dödad av varg såg hundföraren att hunden drev vargen innan angreppet. I 75 % av fallen vet vi inte om vargen sökte upp hunden eller tvärtom. Utifrån dessa siffror verkar det vara ungefär lika vanligt att hunden aktivt söker upp vargen som tvärtom. Detta är på sätt och vis positivt eftersom det är enklare att lära en hund att inte söka upp varg än tvärtom.

## Vilka hundar angrips?

De hundraser som oftast blivit angripna av varg är stövare, drever, jämthund, gråhund och tax. 2000 till 2001 utförde Viltskadecenter en telefonundersökning med omkring 500 jägare med jakthund i vargreviren Leksand, Årjäng, Glaskogen, Filipstad och Hagfors. Det visade sig att nämnda hundraser också hade flest jakt dagar: drever (14 %), jämthund (13 %), gråhund (8 %) och tax (10 %). Det handlar alltså om hur ofta de olika hundraserna används. Antalet hundar som angrips av varje ras tycks stå i proportion till antalet jakt dagar med rasen (figur 2). Samma mönster gäller för kön och ålder på hunden. Det är något fler jakt dagar med hanhundar än med tikar och det är också något fler hanhundar än tikar som angrips av varg. Det är fler jakt dagar med medelålders hundar än med unga eller gamla hundar och det är fler medelålders hundar som blir angripna av varg.

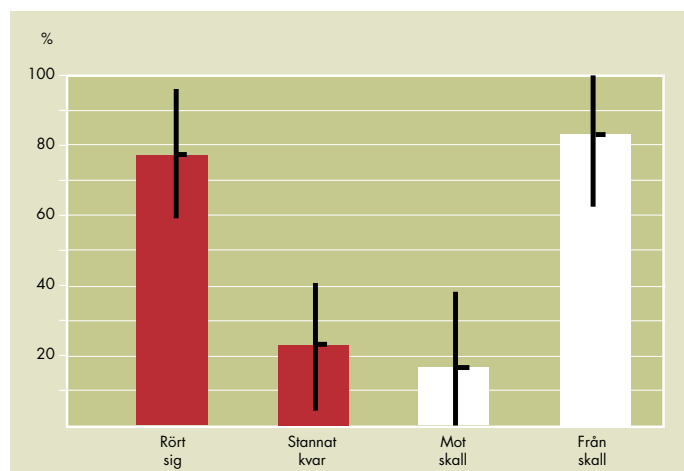


**Figur 2.** Figuren visar att antalet angrepp framför allt ökar med antalet jakt dagar med olika hundraser.

Av de 152 hundar som angreps i Skandinavien av varg 1995 till 2005 angreps 22 hundar då de inte jagade. Av dessa 22 hundar var 8 lösa i skogen, 7 lösa på gården och 3 bundna på gården. I 4 fall saknas närmare uppgifter. Andelen hundar som angrips i andra situationer än jakt visar inga tecken på att öka. Vid något enstaka tillfälle har en varg försökt ta sig in till en hund i hundgård. I Sverige har ingen hund blivit skadad eller dödad av varg då den varit i hundgård.

## Söker vargar upp drivande hundar?

En spekulering som ofta hörs är att hundar som skäller löper större risk än andra att bli angripna av varg, eftersom vargen/vargarna kan höra skallet på långt håll och söka upp hunden. Viltskadecenter genomförde år 2000 några försök för att se om vargar aktivt sökte upp hundskall. Försöken utfördes genom dokumentation av sändarförsedda vargars rörelser då de utsattes för hundskall, i en situation liknande jakt med skällande hund. 2 av vargarna var ensamma stationära individer, resten fanns i 5 olika familjegrupper och i 2 revirmarkerande par. Då den sändarförsedda vargen enligt pejlingen låg stilla på ett ställe placerades en ”skällande hund” ut på mellan 180 och 700 m avstånd från vargen. Sammanlagt genomfördes 23 försök. Vid 7 av dessa försök användes en skällande hund (finnspets) i bur och vid 16 försök en bandspelare med inspelat skall av en stövare under drev. Då bandspelare användes var dock en hund med fram till bandspelaren för att avsätta lukt. De personer som pejlade vargarna befann sig hela tiden några hundratal meter från hunden/bandspelaren för att efterlikna den verkliga situationen vid jakt med hund.



**Figur 3.** De röda staplarna visar i hur stor andel av försöken som vargarna valde att röra sig eller stanna kvar på platsen då de hörde hundskallet. De vita staplarna visar rörelseriktningen hos dem som valde att röra sig.

Studien visade ingenting som tydde på att vargarna regelmässigt attraherades av hundskall. Under de flesta försöken sökte vargarna inte upp hundskallet utan valde att röra sig bort från det (*figur 3*). Detta gällde såväl familjegrupper som par och ensamma vargar. Antalet vargar på plats vid försökstillfället påverkade inte heller vargarnas reaktion på hundskallet. En möjlig anledning till att vargarna i de flesta fall rörde sig bort från hundskallet kan vara att vargarna associerade hundskallet med människor (och obehag) och därför ville undvika konfrontation. Detta skulle också kunna förklara varför de var mer benägna att röra sig bort från hundskallet (hålla obehaget på avstånd) då detta presenterades närmare dem (< 300 m) än då det presenterades på större avstånd (> 300 m). Vargarna avlägsnade sig oftare från hundskallet då de hade vinden i ryggen än de gjorde i de försök då de hade vinden mot sig. En tänkbar förklaring kan vara att avsaknaden av vittring medförde att vargen inte hade tillräcklig kontroll över vad som fanns där skallet kom ifrån, vilket fick till följd att den upplevde situationen som obekvämt och därför valde att gå därifrån.

Sannolikt finns det något eller några fall då vargar har lokaliserat en hund som skäller och angripit den. Idag finns det emellertid inget som tyder på att det skulle vara vanligt, snarare tvärtom.

## **Vilken roll spelar hundens beteende?**

Ett möte mellan varg och hund behöver inte alltid sluta med en skadad eller dödad hund. Från andra länder rapporteras att vid möten mellan boskapsvakande hundar och vargar är det lika vanligt att vargen blir skadad eller dödad som tvärtom. På samma sätt som vargar kan se hundar som konkurrenter om partners kan de också uppfatta en hund som en möjlig partner. Det torde också vara ovanligt att hanvargar dödar hundtikar och vice versa. Ett exempel på att alla hundar inte uppfattas likadant av vargar gav den så kallade ”Ringvattnetvargen” i norra Jämtland 2003. Vargen, som var en ung utvandrande hanvarg från Finland, blev intresserad av två löpande hundtikar som fanns i hundgård i byn. Vargen lekte vid flera tillfällen med en vuxen hanhund av blandras. Hunden var något mindre än vargen och kastrerad. Inga tecken på aggression förekom mellan dem. En mindre hanhund som inte var kastrerad attackerades och dödades omedelbart av vargen, som också försökte angripa en annan hanhund (okastrerad). Den hunden skyddades dock av sin hundgård. Hundtikarna uppfattades tydligen av vargen som potentiella partners, de okastrerade hanhundarna som konkurrenter, och den kastrerade hanhunden som något oförargligt mellanting.

Hur hunden agerar vid mötet med vargen kan sannolikt i viss utsträckning påverka vilken utgången blir. I statistiken över vargangripna hundar ser vi att nästan alla taxar och drevrar som angripits av varg har dödats. Bland de stövare som angripits är det däremot vanligare att hunden överlever. De flesta jämthundar som angripits av varg har blivit skadade och bara ett fåtal dödade. Detta kan bero på skillnader i storlek mellan de olika hundraserna. Man kan tänka sig att större hundar av flera anledningar är mer svårhanterade för en varg. Det kan också vara så att det finns skillnader mellan hur benägna hundar av de olika raserna är att reagera på ett visst sätt då de möter en ”stor hund”, vilket förmodligen är hur hunden uppfattar vargen. De flesta är överens om att taxar och drevrar agerar på ett annat sätt än t ex jämthundar då de möter en annan hund. Idag finns dock inga försök som visar hur stor betydelse hundens beteende har. En intressant iakttagelse är att hundar som lever i hundgård tycks löpa mindre risk att skadas eller dödas av varg jämfört med de hundar som lever inomhus. Vår hypotes var den motsatta, det vill säga att hundar som luktar mer av människa skulle löpa mindre risk. En möjlig förklaring till att hundgårdshundar tycks löpa mindre risk att skadas eller dödas av varg är att hundar som går i hundgård blir bättre på att läsa av och hantera situationer med andra hundar och därför kan agera på ett ”smidigt” sätt som inte lika ofta mynnar ut i ett aggressivt beteende då de möter en stor hund/varg utan koppel. Om detta resonemang går att utveckla till något som i praktiken kan minska risken för att hundar dödas av varg får framtiden utvisa.



FOTO: PER KLAESSON



## Vilka vargar angriper hundar?

Att vargar behandlar hundar på samma sätt som de behandlar andra obesläktade vargar, ska inte förstås som att det bara är revirmarkerande vargar som angripit hundar. Under perioden 1997 till 2005 har även icke revirhävande vargar vid flera tillfällen angripit hundar. Vissa år har hälften av de hundar som angripits av varg blivit angripna utanför ett känt revir. De senaste tre åren har andelen i genomsnitt legat på 37 %.

Andelen vargrevir med minst ett angrepp av varg på hund har under perioden varierat mellan 0 % (år 1997) och 33 % (år 2000). De senaste tre åren har andelen vargrevir med minst ett angrepp på hund i genomsnitt legat på ca 25 %. I de revir där hundar har angripits av varg tycks det inte vara så att angrepp sker varje år. Om vi i de revir som har haft angrepp av varg på hund jämför antalet vargar under år med angrepp på hund med de år som det inte varit angrepp på hund i reviret, så visar det sig att antalet vargar var högre under år med angrepp. Vi har räknat med minimiantalet individer per revir enligt respektive års statusrapport för varg (Aronson m fl 1998-2006). I genomsnitt var det 4,8 vargindivider under år med minst ett angrepp på hund jämfört med 3,4 vargindivider under år utan angrepp på hund. I alla de 18 vargrevir som det finns uppgifter från, var det bara i 4 revir som antalet vargindivider under år utan angrepp var större än antalet vargindivider under år med angrepp. Det finns alltså ett samband mellan antal vargindivider i reviret och risken för angrepp. Vår hypotes är att detta beror på att vargarna i ett revir ofta rör sig i smågrupper om de är fler än två. I praktiken innebär det att om vargarna rör sig i två grupper inom reviret istället för en, så fördubblas sannolikheten för att en släppt hund träffar på en varg. Om vargarna i ett revir vid något tillfälle rör sig i tre olika undergrupper så tredubblas sannolikheten, och så vidare.

## Hur stor är risken för angrepp på hund?

Risken för att just din hund ska bli angripen beror, förutom vilka förebyggande åtgärder du har vidtagit, till stor del på hur ofta den släpps i områden där det finns varg. Risken för att en hund som används för jakt i ett vargrevir ska bli skadad eller dödad är ungefär 1 på 9 000 jaktdagar, om det i reviret finns en ensam varg eller ett revirmarkerande par. Släpper man hunden i ett revir med en familjegrupp av varg så ökar risken till det dubbla, alltså ungefär 1 på 5 000 jaktdagar. Uttryckt med andra ord så innebär det att i ett vargrevir där det finns 150 jägare med jakthund som i genomsnitt jagar 20 dagar per säsong med hund så genomförs det ca 3 000 jaktdagar per år (vilket är

ganska nära det genomsnittliga antalet jakt dagar med hund i de vargrevir vi har undersökt). I ett sådant revir bör man förvänta sig 1 angrepp vart tredje år om reviret består av en eller två vargar och ett angrepp vartannat år om det finns fler vargar i reviret. I de vargrevir där vi har mätt risken för att en jakthund drabbas av olika olyckor så har risken för att hunden ska bli skadad eller dödad av varg varit i samma storleksordning som risken för att hunden ska bli påkörd av en bil. Detta kan vara en mer handfast jämförelse för att få en uppfattning om risken för vargangrepp på hund. Viltskadecenter har ingen uppfattning om huruvida risken är möjlig att acceptera eller inte, detta är upp till varje hundägare att själv avgöra.

## Vad är en problemvarg?

Att avliva problemindivider är en ofta använd och effektiv förvaltningsåtgärd på många håll i världen. Genom en så förhållandevis enkel och billig åtgärd som skydds jakt avlägsnas en rovdjursindivid som annars skulle ha åstadkommit oproportionerligt stora skador. De flesta är överens om att även problemvargar ska tas bort. Vad en problemvarg egentligen är har dock visat sig vara svårt att enas om. I Estland dokumenterade man mer än 60 dödade hundar under en tvåårsperiod i ett och samma revir. Dessa klassades som problemvargar och avlivades. Därefter sjönk antalet angripna hundar till en för området mer normal nivå på mellan 0 och 10 per revir och år då nya vargar hade tagit över reviret. De avlivade vargarna var således mer benägna än genomsnittsvargen att angripa hundar och därför hade avlivandet av dem en långsiktigt förebyggande effekt. I Skandinavien har vi hittills haft svårt att peka ut några särskilda vargar som mer benägna att angripa hundar, då antalet hundar som angrips i ett revir beror åtminstone av tre olika faktorer:

1. Antalet jakt dagar med hund i reviret, d v s en kombination av antalet jägare med jakthund och andra faktorer som t ex vädret (snösituationen).
2. Antalet vargar i reviret.
3. De enskilda vargarnas ”benägenhet” att angripa hundar.

Eftersom de första två faktorerna påverkar hur ofta en varg och en hund kommer så nära varandra att åtminstone den ena kan bli varse den andra och eftersom vargar tycks behandla hundar på samma sätt som de behandlar konkurrerande vargar, så drar vi slutsatsen att dessa två faktorer har större inverkan på antalet vargangripna hundar i ett revir än den tredje faktorn. I Skandinavien finns det inget mönster som visar att angrepp under ett år regelmässigt följs av angrepp under påföljande år.

De flesta vargar i Sverige angriper inte någon hund alls, några angriper 1 eller 2 och ett fåtal angriper 3 eller fler under ett och samma år. Det är svårt att avgöra om de vargar som angriper 3 hundar eller fler gör det för att de är mer benägna att angripa hundar eller om det bara är fler jakt dagar med hund per km<sup>2</sup> i deras område. Om man avlivar de vargar som angriper 3 eller fler hundar kommer man alltså att skjuta vargar som under de följande åren kanske inte hade angripit någon hund alls, men man kommer också att avliva de vargar som kanske skulle ha fortsatt att angripa ännu fler hundar och blivit riktiga problemindivider.



FOTO: MONA HANSERS

# Hur kan man minska risken för rovdjursangrepp på hund?

Tamdjursskötsel i områden med rovdjur har förekommit i flera tusen år. Under den tiden har man aktivt försökt att förebygga rovdjursangrepp på rovdjur. Ett stort antal metoder har utvecklats och prövats över tiden. Ansträngningar för att utveckla åtgärder för att minska risken för rovdjursangrepp på hundar har inte pågått under lika lång tid. Detta beror på att rovdjursskador på hundar är ett relativt nytt problem. Dels har jakt med löshund inte förekommit lika länge som tamdjursskötsel har gjort, dels har synen på hundars användning och värde varierat och varierar fortfarande kraftigt över världen. På senare år har utvecklingen av förebyggande åtgärder tagit fart, framförallt i Norden och i de mot Kanada gränsande delstaterna i USA.

Det finns ingen åtgärd som fungerar i alla olika situationer som kan uppstå, men det finns flera åtgärder som fungerar bra i vissa situationer. I detta avsnitt kommer vi att beskriva de flesta av de åtgärder som kan användas för att minska risken för rovdjursangrepp på hund. Vi har delat in åtgärderna i två olika grupper: De som kan vidtas av myndigheter som länsstyrelser eller Naturvårdsverket och de som kan vidtas av enskilda hundägare. I båda grupperna finns flera åtgärder vars effektivitet ännu inte kunnat utvärderas. Viltskadecenter och länsstyrelserna arbetar dock kontinuerligt med att göra detta. Resultaten redovisas i nya versioner av denna skrift och på Viltskadecenters webbplats.

## Åtgärder som kan vidtas av myndigheter

Med den nuvarande omfattningen av antalet vargangrepp på hundar (som dessutom kan komma att öka med ett ökande antal vargar) anser Viltskadecenter att det bör vara möjligt att lämna bidrag till åtgärder för att förebygga angrepp av varg på hund. Åtgärderna ska dock vara dokumenterat effektiva, rimligt kostsamma samt riktade till dem som löper störst risk för angrepp, det vill säga de som jagar med hund i vargrevir.

Bidrag till åtgärder för att förebygga angrepp på hundar från andra rovdjur bör dock inte utgå från länsstyrelsen eftersom angrepp på hund av lodjur, björn och örn förekommer i sådan relativt sett liten omfattning och nästan uteslutande är resultatet av att hunden angripit rovdjuret (örn undantagen). Det kan tyckas krasst, men den mest effektiva förebyggande åtgärden i dessa fall är att genom träning få hunden att inte jaga rovdjur (såvida inte jakt

efter björn eller lodjur är vad hunden ska användas till, men då hör risken för skador till jaktformen).

Nedan följer en beskrivning av ett antal åtgärder för att förebygga vargangrepp på hundar, samt Viltskadecenters bedömning av åtgärdens effektivitet och om bidrag bör kunna utgå för åtgärden. Åtgärderna nedan presenteras inte i någon särskild ordning.

## **Vargtelefon (sändarförsedda vargar)**

Sändarförsedda vargars position rapporteras i form av den kvadratmilruta där vargarnas position senast fastställdes (se Uttersbergskartan). På så vis kan man undvika att släppa jakthundar i det område där vargen befinner sig. Metodens svagheter är att vargarna rör sig ungefär 2 mil per dygn och alltså kan befinna sig utanför den rapporterade milrutan bara någon timme senare. I de flesta revir med sändarvargar är heller inte alla vargar sändarförsedda.

### *Viltskadecenters bedömning*

De utvärderingar som har gjorts har hittills inte kunnat påvisa att vargtelefonen har någon effekt på antalet vargangripna hundar. Detta kan dock bland annat bero på att vargtelefonen inte använts i tillräcklig omfattning eller att antalet jakt dagar med hund ökat drastiskt efter dess införande. Åtgärden har dock sannolikt låg effektivitet när det gäller att reducera antalet vargangripna hundar. Vargtelefonen är emellertid mycket uppskattad i de revir där den finns/funnits, varför åtgärden kan ha en konfliktdämpande effekt. I områden där vargforskningsprojektet har märkta vargar i forskningssyfte bör bidrag ges för att upprätta vargtelefon. Inga bidrag bör utgå för att särskilt märka vargar och upprätta vargtelefon i områden där det inte redan finns sändarförsedda vargar för andra ändamål.

## **Vargtelefon (varggrupp)**

Vargarnas ungefärliga position rapporteras i form av den kvadratmilruta där vargarna har sin "rendez-vous" plats. Åtgärden fungerar således bara för familjegrupper med årsvalpar. Ofta känner boende i området till ungefär var "rendez-vous" platsen finns på grund av yl, mycket spillning, spår eller direkta observationer av varg. För att samla in dessa uppgifter bildas en "varggrupp" i respektive vargrevir. I denna grupp ingår en representant från länsstyrelsens fältpersonal, samt en representant från var och en av de jaktvårdskretsar som berörs av vargreviret och företrädare för andra eventuella intresseorganisationer i området som t ex tamdjursägare, medlemmar i Svenska Rovdjursföreningen, m fl.





65-46

65-47

65-48

65-49

64-45

64-46

64-47

64-48

64-49

63-45

63-46

63-47

63-48

63-49

62-45

62-46

62-47

62-48

62-49

61-45

61-46

61-47

61-48

61-49

60-45

60-46

60-47

60-48

60-49

59-46

59-46

59-47

59-48

59-49



### *Viltskadecenters bedömning*

Åtgärden har ungefär samma nackdelar som vargtelefonen med sändarförsedda vargar, men har andra fördelar som ökad kommunikation mellan myndigheter och boende i området. Åtgärden fungerar bäst under den första halvan av hösten, sedan börjar vargarna successivt att röra sig mer över sitt revir. Bidrag bör utgå för att upprätta vargtelefoner som för vidare informationen till de enskilda jägarna.

## **Områdesriktad jakt/zonering**

Åtgärden bygger på att ett visst område eller en viss region drabbas hårdare eller förutspås bli hårdare drabbat vid förekomst av rovdjur än andra områden skulle ha blivit. Av den orsaken kan rovdjursstammarna i sådana områden hållas vid lägre tätheter (Clarkson 1995, Noss 1996). Ett svenskt exempel på zonering är riksdagens beslut att inte tillåta fast förekomst av varg inom renskötselns året-runt marker.

### *Viltskadecenters bedömning*

Åtgärden är effektiv om syftet endast är att på ett nationellt plan minska antalet vargangrepp. Då är det rationellt att t ex avlägsna alla vargar som etablerar sig i de områden där det jagas mest frekvent med hund. Det finns dock risk för att områdesriktad jakt/zonering leder till missnöje och minskad acceptans för varg i de områden som måste ha varg, och på grund av zoneringen sannolikt måste ha fler vargrevir än de skulle ha behövt om vargreviren varit mer jämnt fördelade över en större del av landet.

## **Begränsa antalet rovdjur**

I situationer där enstaka individer inte står för en oproportionerligt stor andel av angreppen, som t ex när det gäller skador på hundar, är det effektivt att minska det totala antalet rovdjursindivider. Exempelvis skulle en halvering av antalet vargar sannolikt resultera i att antalet vargangrepp på hundar nära nog halverades.

### *Viltskadecenters bedömning*

Viltskadecenter har ingen uppfattning om vilket antal rovdjur som bör finnas av respektive art. Det är dock viktigt att poängtera att när det gäller angrepp av lodjur och varg på hundar så kommer nivån på förvaltningsmålet att påverka antalet angrepp i större utsträckning än när det gäller t ex lodjursangrepp på får.

## Individriktad jakt

Bygger på att enstaka individer orsakar oproportionerligt mycket skada och att en genomsnittlig individ av samma art kan ersätta en avlivad individ utan att förväntas orsaka lika mycket skada. Åtgärden är mycket effektiv vid de tillfällen det verkligen finns enstaka problemindivider.

### *Viltskadecenters bedömning*

I de fall det går att dokumentera att en eller flera vargar är mer benägna än genomsnittsvargen att angripa hundar så har åtgärden förutsättningar att vara effektiv. Detta är i praktiken mycket svårt eftersom antalet varganguppripna hundar i ett område beror av flera olika faktorer där vargen/vargarnas benägenhet att angripa hundar bara är en. Nackdelarna med att använda problemindividskonceptet är att flertalet vargindivider som skjuts med stöd av kriterierna sannolikt inte kommer att vara mer benägna att angripa hundar än genomsnittsvargen. "Problemvargar" kommer framförallt att skjutas därför att de finns i områden med många jaktdagar med hund eller därför att de lever i familjegrupper med många individer. Fördelarna är ett system med tydliga kriterier för vad som är en problemindivid, vilket ger snabbare beslut från myndigheter och ökad förutsägbarhet för enskilda människor och i förlängningen är en ökad acceptans för rovdjursförvaltningen rimlig. Viltskadecenters bedömning är att fördelarna i form av en ökad acceptans för förvaltningen överväger nackdelarna.



FOTO: ANDERS GUNNARSSON

## Åtgärder som kan vidtas av hundägaren

Inte heller här finns något trollspö som kan svingas, de flesta åtgärderna är mycket enkla och kräver engagemang från hundägaren.

### Avspårning innan jakt



FOTO: JENS KARLSSON

Innan jakten spåras vägar som omsluter jaktområdet (såten) av med t ex bil eller skoter. Om inspår, men inga utspår hittas, så släpps inte hunden i den såten den dagen. Åtgärdens effektivitet beror till stor del på snöförhållandena i området och hur stor ansträngning som läggs ned på spårningen. Ju nyare snö desto lättare är det att upptäcka eventuella spår som korsar vägen, men på samma gång finns risken för att man inte upptäcker vargar som gått in i såten innan snöfallet. På gammal snö kan det vara svårt att reda ut hur många vargar som gått in respektive ut ur såten. Läs mer om spårning av varg på sid 43.

### *Viltskadecenters bedömning*

Åtgärden kan vara mycket effektiv om avspårningen görs noggrant, särskilt om den kompletteras med en varggrupp (se sid 28) där såväl allmänhetens som länsstyrelsens observationer kan göras tillgängliga för flera.

### Andra observationer av vargaktivitet

I närheten av områden med mycket vargaktivitet, som t ex inom en radie av några kilometer från ett vargslaget byte eller avfallsplatser som regelmässigt besöks av vargar bör inte hundar släppas. Under de dagar/veckor då varg/vargar nyttjar födoresursen är risken för att hund och varg ska mötas högre i närheten av kadavret än på andra håll i reviret. Platser med t ex vargslagna kadaver bör därför också rapporteras vidare till andra som jagar med hund i området.



FOTO: JENS KARLSSON



FOTO: JENS KARLSSON

Pipblödning och jaktspår av varg fram till ett kadaver är spår som talar för att varg dödat djuret.

### *Viltskadecenters bedömning*

Kan vara mycket effektivt, i synnerhet om uppgifterna snabbt rapporteras vidare.

## Hundpejl

Sändaren i sig påverkar inte risken för angrepp, men en sändare på hunden ökar chansen att få med hunden hem efter avslutad jakt eller få fatt i hunden om det observerats varg i såten. Därmed slipper hunden att i onödan exponeras för risken att bli angripen av varg. Ett paket med sändare och mottagare kostar från 3 000 kr och uppåt.

### *Viltskadecenters bedömning*

Åtgärdens effektivitet varierar naturligtvis mycket. Den har störst effekt på hundar som är dåligt inkallningstränade eller av andra anledningar (t ex avstånd) är svåra att kalla in då jakten ska avslutas. Bidrag bör inte utgå för åtgärden.

## Jaga i revir med färre vargar

Det finns ett samband mellan antal vargar i reviret och risken för angrepp – ju fler vargar det finns i reviret desto större är risken för att en hund ska bli angripen av varg.

### *Viltskadecenters bedömning*

Många jägare med jakthund har inte möjlighet att välja om de ska släppa hunden i ett vargrevir eller i ett område utan känd vargförekomst. En del har dock möjlighet att välja i vilket vargrevir de ska släppa hunden. I dessa fall innebär det en halvering av risken för vargangrepp på hunden om man släpper hunden i ett revir med ett revirmarkerande par istället för ett revir med en familjegrupp av varg.

## Pingla på hunden

I Ryssland hävdas det att halsband med pingla på hunden är ett bra sätt att minska risken för angrepp av varg. I de av USAs delstater där man har vargar och bedriver jakt med hund så rekommenderar man också att hundägaren sätter ett halsband med pingla på hunden innan den släpps och menar att man har data som antyder att metoden har viss effekt. Anledningen till att pinglan kan minska risken för angrepp förmodas vara att vargen antingen förknippar pinglan med människor, eller att den ger sig av därför att ljudet är ett helt nytt ljud för platsen och situationen. Man kan säga att pinglan kan fungera som ett "lapptyg" för öronen. Lapptyg är en uppspänd lina med påsydda tyglappar som inte skadar vargarna, men som de ändå ogärna går under eftersom det är nytt för dem. Pinglan kan fungera på samma sätt, men ger förmodligen inte vargarna samma chans att vänja sig, eftersom hundar släpps oregelbundet och på olika platser.





I dag använder omkring 1 500 jägare i svenska vargrevir pinglor på sina hundar och hittills har ingen av dessa hundar blivit angripna av varg. Förr eller senare kommer en hund med pingla sannolikt att bli angripen av varg, men det bekräftar bara det vi redan visste – att ingen åtgärd reducerar risken för angrepp till noll. Hur effektiv åtgärden egentligen är kommer att ta ytterligare 5–10 år att få reda på. Ett halsband med pingla kostar ca 100 kr.

#### *Viltskadecenters bedömning*

Åtgärden kan ha effekt och är alldeles för billig och enkel för att inte provas. Länsstyrelsen bör ha pingelhalsband att dela ut till de jägare med jakthund som vill prova åtgärden. Ju fler som använder åtgärden desto snabbare får vi reda på vilken effekt åtgärden har.

## **Hund ointresserad av att följa vargspår**

Varje år angrips minst 2–3 hundar sedan de själva aktivt sökt upp varg. Om hunden görs ointresserad av att följa vargspår och helst lär sig undvika dem helt och hållet kan åtminstone dessa 2–3 angrepp förebyggas. Viltskadecenter testar i samarbete med Hundcampus i Hällefors en metod för att göra hundar ointresserade av att följa vargspår under jakt.

#### *Viltskadecenters bedömning*

Metoden har potential att förebygga en del av de angrepp som beror på att hunden aktivt söker upp varg. Metoden kräver dock att hundföraren är intresserad av hunddressyr och beredd att lägga ned 1–2 dagar för att lära sig metoden och sedan några minuter då och då för att befästa dressyren hos sin hund. En positiv bieffekt av metoden är att hunden blir mer motiverad till att jaga det hundföraren vill att den ska jaga. Om metoden visar sig ha effekt på hundarnas benägenhet att framspåra varg bör alla jaktvårdskretsar som berörs av ett varg-



revir få bidrag till att skicka en person på två dagars kurs för att lära sig metoden och sedan kunna sprida den till intresserade i respektive jaktvårds-krets.

## **Hundgård**

I Sverige är det mycket ovanligt att hundar angrips av rovdjur då de är lösa eller bundna på gården, men det har inträffat. En vanlig hundgård med nätstängsel (t ex Gunnebo) utgör ett mycket gott skydd mot rovdjursangrepp.

### *Viltskadecenters bedömning*

Åtgärden är effektiv. Rovdjursangrepp på hundar inne på gården är dock ovanligt, varför bidrag till hundgård endast bör utgå till hundägare som haft dokumenterade angrepp av rovdjur på hund inne på gården.

## **Rasta hunden under uppsikt**

Det är mycket ovanligt att hundar som befinner sig inom synhåll från människor angrips av rovdjur. Är hunden inom synhåll finns även möjligheten att avvärja angreppet genom att skrämma bort vargen. På kvällen eller morgonen då det är relativt lite mänsklig aktivitet runt hus och bebyggelse kan vargar röra sig i närheten av bebyggelse. Det har inträffat att hundar som släppts ut för att rasta sig själva har blivit angripna i närheten av huset.

### *Viltskadecenters bedömning*

Rovdjursangrepp på hundar inne på gården är ovanliga. Att rasta hunden under uppsikt både hemmavid och i skogen är en mycket effektiv och genomförbar åtgärd för att minska risken för angrepp på sällskapshundar och jakt-hundar som rastas lösa.

## **Elväst på hunden**

En väst som ger den som biter (spänningen aktiveras av bettet) en stöt på ca 1 000 volt har tagits fram i Finland. Västen hindrar inte hundens rörelseförmåga, men skyddar de kroppsdelar där varg oftast biter hundar. Priset för en sådan väst ligger på ca 4 500 kr.

### *Viltskadecenters bedömning*

Viltskadecenter kommer under 2007 att testa ett mindre antal av dessa västar i Sverige, framförallt för att se hur de påverkar hunden som bär dem. Uppföljningen av om västen faktiskt påverkar risken för att hunden ska bli angripen av varg kommer sedan att löpa under flera år. Länsstyrelsen bör inte ge bidrag till inköp av väst innan det är klarlagt i vilken utsträckning västen skyddar hunden. Med tanke på antalet vargangrepp på hundar i Sverige varje år, kommer detta sannolikt att ta 5–10 år.





**Björn**

**Minimimål\*:  
100 föryngringar/år  
motsvarande 1 000 björnar**



**Lodjur**

**Minimimål\*:  
300 föryngringar/år  
motsvarande 1 500 lodjur**



**Kungsörn**

**Minimimål\*:  
600 häckande par**



**Varg**

**Etappmål\*:  
20 föryngringar/år  
motsvarande 200 vargar**

**\* Riksdagsmål 2001**

# Lagstiftning om stora rovdjur

## Vad har riksdagen bestämt?

Riksdagen har genom antagandet av regeringens proposition *Sammanhållen rovdjurspolitik (prop. 2000/01:57)* beslutat att det i Sverige ska finnas livskraftiga stammar av de stora rovdjuren björn, järv, kungsörn, lo och varg. Propositionen föregicks av en större utredning (*SOU 1999: 146 Sammanhållen rovdjurspolitik*). Rovdjurspolitiken styrs till viss del av Sveriges internationella åtaganden genom anslutningarna till Bernkonventionen (SÖ 1983:30) och konventionen om biologisk mångfald (SÖ 1993:77). Frågorna regleras även i EUs direktiv om bevarandet av livsmiljöer samt vilda djur och växter (92/43/EEG) och direktivet om bevarandet av vilda fåglar (79/409/EEG).

Dessa regleringar innebär att Sverige måste anpassa landets egna jaktlagar så att de stämmer med EUs direktiv. Det påverkar naturligtvis rovdjursförvaltningen.

För att säkerställa arternas långsiktiga överlevnad har *minimimål* fastställts för björn, lo och kungsörn. Minimimålen anger inte hur stora stammarna ska vara utan vilken nivå de inte ska understiga. För varg och järv har man satt upp *etappmål*, eftersom stammarna ännu inte nått en nivå som kan säkra deras överlevnad i ett längre perspektiv. Innan etappmålet är nått kommer bara mycket begränsad skydds jakt att tillåtas. När etappmålet är nått görs en ny bedömning av vilken sorts mål man bör sätta upp. Max-mål för stammarnas storlekar finns inte fastlagda.

Under 2006 påbörjades en utredning om vad tidigare nivåer inneburit. Den nya rovdjursutredaren ska bland annat redovisa och analysera utvecklingen av rovdjursstammarna. Han ska också redovisa hur problem och konflikter hanteras och hur de eventuellt förändrats. Rovdjursutredaren ska samråda med företrädare för berörda myndigheter, organisationer och aktuella intressegrupper för att kunna presentera förslag som vuxit fram i dialog med dem som är berörda. Utredningen ska redovisas i december 2007.

Mål		
Björn	100 föryngringar/år, motsvarande 1 000 björnar	Minimivå
Lodjur	300 föryngringar/år, motsvarande 1 500 lodjur	Minimivå
Kungsörn	600 häckande par/år	Minimivå
Varg	20 föryngringar/år, motsvarande 200 vargar	Etappmål
Järv	90 föryngringar/år, motsvarande 400 järvar	Etappmål



## Jaktlagstiftningen – en översikt

Jakten i Sverige regleras i Jaktlagen (1987: 259), och Jaktförordningen (1987: 905). Dessutom utfärdar Naturvårdsverket vissa föreskrifter (NFS) om bland annat jaktens organisation och hur statens vilt ska hanteras. Grundtanken i svensk jaktlagstiftning är att allt vilt är fredat (3 § Jaktlagen), men att jakt är tillåten på vissa arter under vissa tider. Regeringen meddelar närmare föreskrifter om jakten (29 § Jaktlagen).

Beroende på vilken djurart det är frågan om regleras jakten på följande tre olika sätt:

1. Allmän jakt. Under viss angiven tid och på viss ort får arten jagas fritt.
2. Licensjakt. För en specifik art fastställs hur många djur som får skjutas.
3. Skyddsjakt. Om en art orsakar skador kan jakt tillåtas.

Med jakt avses inte enbart att döda djur utan också att spåra och förfölja dem i syfte att döda (2 § Jaktlagen). Enligt 6 § Jaktförordningen får Naturvårdsverket efter samråd med länsstyrelsen ge tillstånd till jakt på vissa exemplar av björn, varg, järv eller lo. I län med fasta stammar av björn och lo får dock länsstyrelsen bevilja skyddsjakt på enstaka individer av dessa arter om de orsakar allvarliga skador eller olägenheter (27 § Jaktförordningen). I sådana fall handlar det om djur som rör sig ovanligt mycket i närheten av bebyggelse och orsakar problem och skador. För att beslut om skyddsjakt enligt 27 § ska meddelas krävs en begäran om skyddsjakt av enskild person. Ett beviljat tillstånd gäller då endast för den eller de personer som ansökt om detta. De allmänna förutsättningarna för skyddsjakt anges i 23a § Jaktförordningen och måste vara uppfyllda, oavsett om det är fråga om skyddsjakt enligt 24, 25 eller 27 §§ Jaktförordningen.

En enskild person kan också bedriva skyddsjakt på rovdjur som angriper tamdjur. Förutsättningarna för detta anges i 28 § Jaktförordningen. Paragrafen har givit upphov till betydande tolkningsproblem och ändrades 1 mars 2006. Sedan dess har regeringen fattat beslut om ett tillägg till § 28 som förstärker djurägares möjligheter att skydda sina tamdjur om de blir angripna av rovdjur (se sid 41). Bestämmelsen trädde i kraft 1 maj 2007 och är giltig till och med 30 april 2009. Därefter upphör tillägget om inte ett aktivt beslut fattas. Regeringen är tydlig med att förändringen bara kan permanentas om rovdjursstammarna utvecklas enligt riksdagens mål. Naturvårdsverket får i uppdrag att i samarbete med Rikspolisstyrelsen och Åklagarmyndigheten utvärdera vad förändringen får för konsekvenser för rovdjursstammarna. Den utvärderingen ska ligga till grund för fortsättningen. Uppdraget ska redovisas 1 januari 2009.

## 28 § Jaktförordningen

Om något av rovdjuren björn, varg, järv eller lo angriper tamdjur eller om det finns skälig anledning att befara ett sådant angrepp, får åtgärder vidtas för att skrämja bort rovdjuret.

Rovdjur som avses i första stycket får dödas för att skydda ett tamdjur

1. av tamdjurets ägare eller vårdare om det finns skälig anledning att befara ett angrepp på tamdjuret, dödandet sker i omedelbar anslutning till att rovdjuret har angripit och skadat eller dödat tamdjur och det inte går att avvärja det befaraede angreppet genom att skrämja bort rovdjuret eller på annat lämpligt sätt,
2. av tamdjurets ägare eller vårdare om rovdjuret befinner sig inom inhägnat område avsett för skötsel av tamdjuret, om det finns skälig anledning att befara att rovdjuret där angriper tamdjuret och det inte går att avvärja det befaraede angreppet genom att skrämja bort rovdjuret eller på annat lämpligt sätt.

Åtgärder enligt första och andra styckena får vidtas på annans jaktområde och trots bestämmelserna i 9 §. Sådan jakt är dock inte tillåten inom nationalpark.

Naturvårdsverket ska fortlöpande bedöma om möjligheten att döda rovdjur med stöd av andra stycket försvårar upprätthållandet av en gynnsam bevarandestatus hos artens bestånd i dess naturliga utbredningsområde. Om Naturvårdsverket bedömer att så är fallet ska verket genast anmäla detta till regeringen. Förordning (2006:14).

### Förordning (SFS 2007:127) med särskilda bestämmelser om skyddsåtgärder vid rovdjursangrepp

1 § Utöver vad som sägs i 28 § andra stycket 1 Jaktförordningen (1987:905) gäller följande.

Rovdjur som avses i 28 § första stycket Jaktförordningen får dödas av ett tamdjurs ägare eller vårdare för att skydda tamdjuret, när rovdjuret angriper och skadar tamdjuret eller om det är uppenbart att ett sådant angrepp är omedelbart förestående och det inte går att avbryta eller avvärja angreppet genom att skrämja bort rovdjuret eller på annat lämpligt sätt.

Vid åtgärd enligt andra stycket ska 28 § tredje och fjärde styckena samt 36a § Jaktförordningen tillämpas på motsvarande sätt.



Förändringarna innebär:

- Det krävs att jägaren först ska försöka skrämma rovdjuret eller på annat sätt försöka avvärja ett angrepp, både utanför och innanför inhägnat område.
- Kravet att rovdjuret redan ska ha angripit och dödat ett tamdjur försvinner, även utanför inhägnat område.
- Det kommer att räcka att man skäligen kan befara att rovdjuret ska anfalla ett tamdjur/hund för att det ska kunna dödas, även utanför inhägnat område.

En ny bestämmelse (36a §) har införts i Jaktförordningen. Den innebär att ett rovdjur som skjutits inte får flyttas utan tillstånd från polismyndigheten.

Den som jagar rovdjur illegalt kan dömas för grovt jaktbrott (44 § Jaktlagen) till fängelse i minst sex månader och maximalt fyra år.

Har du frågor om någonting i den här broschyren kan du kontakta oss på Viltskadecenter.

**Telefon: 0581-920 70**

**[www.viltskadecenter.se](http://www.viltskadecenter.se)**

*Bakgrundsinformationen till denna skrift har tagits fram med hjälp av Svenska Jägareförbundet, WWF, Naturvårdsverket, länsstyrelserna, NINA, SKANDULV och Skandinaviska Lodjursforskningsprojektet.*



## Hur skiljer du ut vargspår från andra spår?

Vargen har, liksom övriga hunddjur, symmetriska spårstämplat. De båda mellersta tårna är lika långa (når lika långt fram i spåret) och de två yttre tårna är lika långa, men tydligt kortare än mellantårna. Klomärkena är grova men kan saknas på hårda underlag.

Vargspår är i princip identiska med spår efter stora hundar. Spårstämplat av stora hundar och vargar går inte att skilja åt.



**Framfot,  
längd: 9-11 cm**

Man måste lära sig skilja mellan olika gångarter för att med större säkerhet kunna skilja varglöpor från löpor från t ex hundar eller lodjur.

Spårstämplat av alla djur kan variera mycket i storlek och utseende. Läs mer i foldern **Rovdjurens spår** på vår webbplats.



**Bakfot,  
längd: 8-10 cm**

**Viltskadecenter är ett serviceorgan för myndigheter, organisationer, enskilda näringsidkare och allmänheten. Centret arbetar på uppdrag av Naturvårdsverket. Viltskadecenter bistår bland annat med information om förebyggande åtgärder för att förhindra skador från fredat vilt.**

**Viltskadecenter, Grimsö Forskningsstation, 730 91 Riddarhyttan**  
**[www.viltskadecenter.se](http://www.viltskadecenter.se)**

ISBN 978-91-976581-2-6 © VILTSKADECENTER 2007



FOTO: PER KLAESSON