



Sveriges lantbruksuniversitet
Swedish University of Agricultural Sciences

Funbo Lövsta – ett historiskt perspektiv

Mariette Manktelow
Samverkanskoordinator SLU

Tre män som påverkat Lövstas historia



Carl von Linné 1707-1778
Ur Uppsala universitets konstsamlingar



Sten Carl Bielke 1709-1753
Adelsvapen från friherrliga ätten Bielke nr 6



Pehr Kalm 1716-1779
J.G. Geitel 1764, public domain



Sveriges lantbruksuniversitet
Swedish University of Agricultural Sciences

Linné och Bielke grundade Kungl. Vetenskapsakademien

Vetenskapsakademien grundades den 2 juni 1739 av Jonas Alströmer, **Sten Carl Bielke**, Carl Wilhelm Cederhielm, Anders Johan von Höpken, **Carl Linnaeus** och Mårten Triewald.

Linné besökte Bielke privat på Funbo Lövsta

Ur brev från 8 och 14 november 1746:

”Högwälborne Herr Baron.

Mycken tack för senast och för stort nöje på Lövstad: jag har allt sedan ej fått tala ett ord om blommor.”

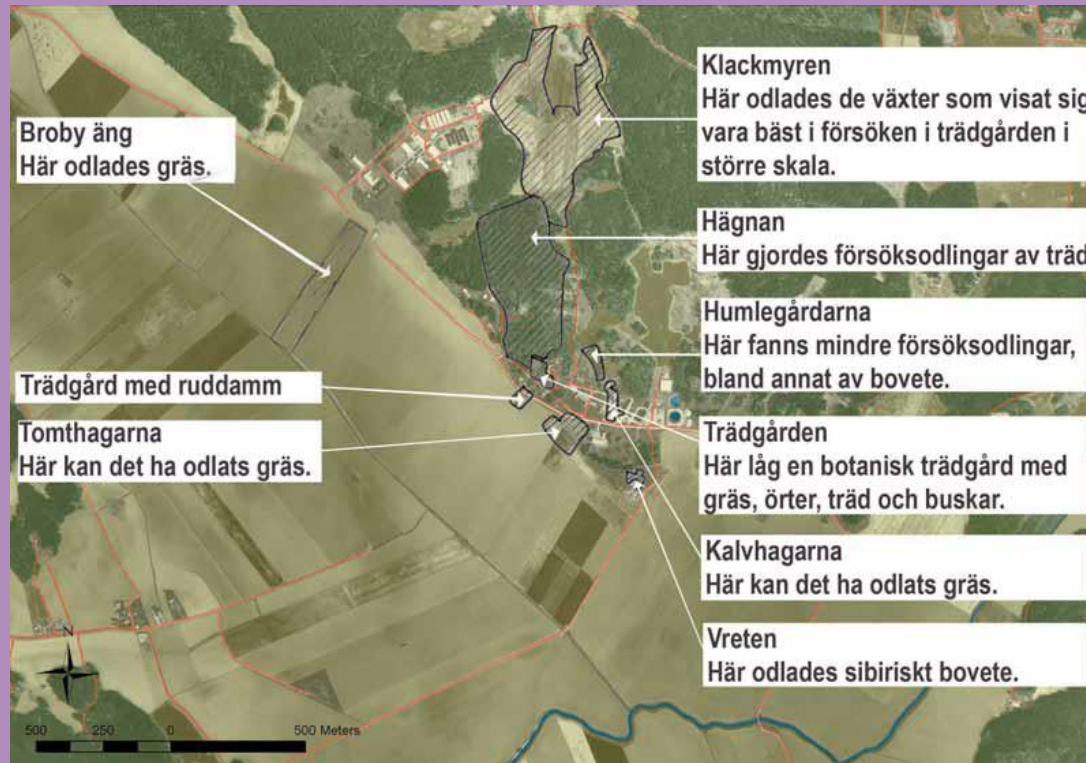
”Gifwe Gud att jag fick muntligen tala ett ord med Herr Baronen snart på Lövstad och njuta af en god afton, så rolig som sist.”



Sveriges lantbruksuniversitet
Swedish University of Agricultural Sciences

Kungl. Vetenskapsakademien besökte Funbo Lövsta

Den 27 och 28 juli 1745 besökte herrarna Alström, Triewald och Faggot tillsammans med Linné Funbo Lövsta, då Bielke förevisade sina odlingar.



Pehr Kalm skötte försöksodlingarna 1741-1747. Över 100 växter planterades. De var nyttiga för industrin, som människoföda och som vallväxter.

(Bild ur Malin Eriksson 2005: Sten Carl Bielkes och Pehr Kalms försöksodlingar vid Lövsta)

Linné tog sina studenter till Funbo Lövsta på herbation



Bild publicerad med tillstånd av illustratör Fibben Hald

Bielkes jordbruksexperiment: Hållbart bete

”Under vägen visades oss en strax vid gården belägen torr backe, som förr endast med ljung varit bevuxen, men för några år av Herr Baron hägnad, utan att betas eller bärgas, på vilken korta tid gräset så ansenligen tilltagit, att det till största delen förkvävt ljungen, som allenast stod här och där någon klase av. Synes alltså, att detta är det endaste medel att göra en ofruktsam mark bärande.”

Linnés exkursion till Funbo Lövsta 1747



Ljung. Photo by Green Yoshi. <https://creativecommons.org/licenses/by-sa/3.0/>

Bielkes jordbruksexperiment: Hortonomi

Bielke och Kalm åkte till Ryssland 1744 för att samla ryska växter och utöva diplomati i St Petersburg för att underlätta import av ryska växter, detta på Linnés uppdrag.

Linné fick flera ryska arter till Akademiträdgården av Bielke. De ”sibiriska växterna” tålde våra vintrar. Linnés sibiriska arter finns kvar i Linnés Hammarby.



Foto: Stephen Manktelow

Sveriges äldsta exemplar av sibirisk ärtbuske *Caragana arborescens* finns på Lövsta, examinerad av Linné.

”Därefter visades ett litet träd från Sibirien, vilket eljest växer högt som en gran, kallas Caraguan af Herr Professor Amman, som höll det för ett nytt släkte, *Aspalatus*, men av Herr Archiatern examinerad och befanns vara en veritabel:

Robinia. Löven äro behagliga till foder och nästan bäst av alla. Trädet angenämt till häckar för dess vackra gula blommor, som det överallt pryda...”

Linnés exkursion till Funbo Lövsta 1747



Foto: Mariette Manktelow

Bielkes jordbruksexperiment: Nya grödor



Foto: Ian Morrison. <https://creativecommons.org/licenses/by-nc-nd/3.0/>

Bielke odlade ryskt bovete
Fagopyrum tataricum på Lövsta,
en hårdigare art än det vanliga
bovetet.



Foto: Popolon. <https://creativecommons.org/licenses/by-nc-nd/3.0/>

Bielkes jordbruksexperiment: Jordförbättring

” I själva myran såg man vattnet utdikad med ett stort huvuddike och smärre tvärdiken, 1 a 2 alnar djupa. Jorden var en torr mossa ... vilkas växter till fullo intyga, att hon varit den ofruktsammaste mark, men sedan den efter bränningen blivit upphackad, såddes däri först råg och sedan åtskilliga slags gräsfrön.”

Linnés exkursion till Funbo Lövsta 1747



Klackmyran

Bielkes jordbruksexperiment: Foderutveckling

” Baron Bielke här på Löfstad har varit den första, som ... lärt sig känna de mesta grässorter. Sedan igenom Herr Kalms tillhjälp förskaffat sig dem ifrån alla orter, helst de norra delar av Ryska Riket, emedan de slagen bäst trivas hos oss, och slutligen genom planteringars anläggande försökt vilka fördelaktigast äro.”

Linnés exkursion till Funbo Lövsta 1747



Kalm och Bielke intresserade sig för gräs som foder.

Bild: Pixabay Creative Commons CC0



”Baron Bielkes gräs”

Knylhavre *Arrhenaterum elatius*

Linné skrev att det hittades först av Bielke i Grisslehamn. Bielke försöksodlade det som ängsgräs. Gräset ingick senare i 1800-talets vallfröblandningar. Det är idag spritt på vår största slagna ängsmark – vägrenarna.

Bielke fann kungsängsliljan

När Sten Carl Bielke var på väg från sin svärmor på Ultuna gård hem till Funbo Lövsta, via Kungsängen, fann han en förvildad *Fritillaria*. Den kallades då Dampelsblomma. Han rapporterade fyndet till Linné, som förstod att den spridit sig från Akademiska trädgården (nuv. Linnéträdgården).

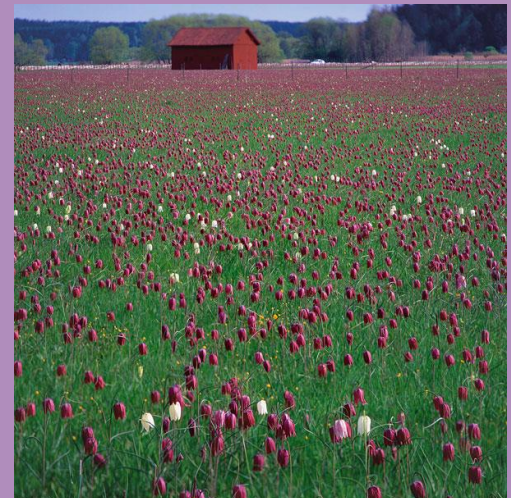
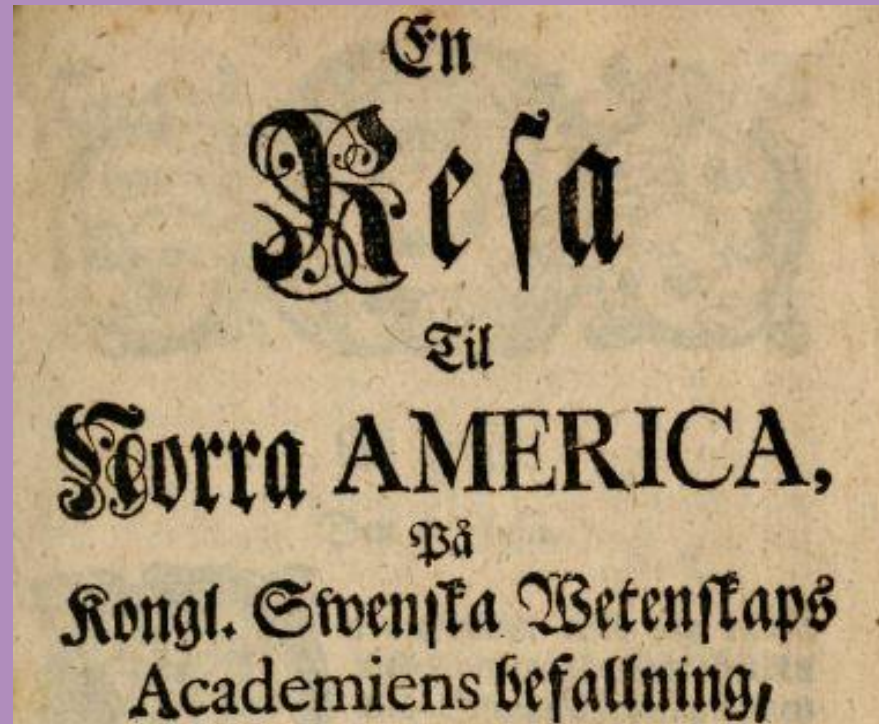


Foto: Mats Wilhelm

Kalm åkte till Amerika 1748-1751



Per Kalm grundade Åbo botaniska trädgård



Sten Carl Bielke dog 1753

Odlingarna upphörde vid Bielkes död.
Hans son avled efter kuppen mot
Gustaf III.

Bielkes hus finns kvar inuti
herrgården. Landskapet och växterna
berättar om Bielkes och Kalms tid på
Lövsta.



Funbo Lövstas historiska värden

- Bielke, Kalm och Linné verkade här
- Sveriges första plats för jordbruksexperiment
- Byggnader, växter och landskap är bevarade
- Lövsta hyser Sveriges äldsta sibiriska ärtbuske (häckkaragan)
- Funbo Lövstas historia är internationell (USA, Canada, Finland och Ryssland).

Rambo



Bild: Björn Tingström



Bild: Björn Tingström

Kalm besökte svenskättlingen Rambo och hans svenska äpplen i Amerika. Rambos äpplen är riksbekanta i USA och gav namn till biohjälten Rambo. 2007 planterade Herbert Rambo X tillsammans med SLU och USA:s ambassadör äpplet Rambo på Lövsta.

Lövsta och världsarvet



Illustration: Jonas Lundin

Sveriges internationella, tentativa, vetenskapliga världsarv "The Rise of Systematic Biology" kan associeras med Funbo Lövsta. Detta på grund av den bevarade miljön och de bevarade arterna.