

Lanna försöksgård, Saleby



Sveriges Lantbruksuniversitetets Försöksgård Lanna 1994.
Foto: Per-Johan Persson

Lanna försöksgård ligger ca 3 km söder om Saleby t.h. om vägen, då man färdas mot Jung. Många kanske inte tänker på gården eller betraktar den som ett vanligt jordbruk. Andra åter har lagt märke till granhäckarna — något ovanligt för slätten — eller alla vita stakar som finns utsatta på fälten. För en del äldre heter gården fortfarande Lanna Borregården. Sedan 1983 finns en skylt som anger att det är en försöksgård. Detta innebär, att på fälten utförs olika odlingsförsök med jordbruksgrödor. Sveriges Lantbruksuniversitet, Uppsala, är ägare och bedriver verksamheten på gården.

Lanna utgör en viktig del i försöksverksamheten i Västsverige och är starkt förbunden med lantbruksforskningen inom mark — växtområdet. Dessutom är det den äldsta av nu verkande statliga försöksgårdar och jag ger därför en utförlig beskrivning av tillkomsten. Uppgifterna är hämtade från Perman och Manell (1933) och från ett manuskript av Olof Perman, försöksgårdens förste föreståndare. Han skriver: "Redan så tidigt som på 1750-talet påyrkades nämligen inrättande av "experimentalfarmer", vilka såsom huvudsaklig uppgift skulle ha att genom försök främja jordbrukets utveckling. När Kungliga Lantbruksakademien instiftades år 1811 aktualiserades frågan om försöksgårdar på nytt och år 1816 uppläts ett fält — senare kallat Experimentalfältet — invid Stockholm. År 1907 erhöll landet sin första statliga försöks- och forskningsanstalt för jordbrukets främjande. Det blev Centralanstalten för försöksväsendet på jordbruksområdet och dess verksamhet förlades till nyssnämnda Experimentalfältet.

Redan år 1912 hemställde styrelsen för Centralanstalten hos Kungl. Maj:t om anslag för tre fasta försöksgårdar, vilket dock ej beviljades. Riksdagen tillsatte år 1920 en kommitté att utreda lämpligt antal försöksgårdar i landet. Utredningen var klar år 1925 och föreslog ett behov av 14 försöksgårdar, men ansåg det vara lämpligt att börja med 5 och omedelbart med 2, varav en i Skaraborg. År 1928 beslöt riksdagen, att på Lanna Borregården upprätta en försöksgård och den 15 mars 1929 startade verksamheten. Den andra försöksgården (Offer, Västerbottens län), beviljades först vid 1930 års riksdag.

Vid sidan om kan nämnas, att ett försöksjordbruk i Saleby var på gång redan drygt hundra år tidigare, då Skaraborgs läns Hushållningssällskap arrenderade löjtnantsbostället Storeberg åren 1814—18. Avsikten med Storebergs-arrendet var, att "däraf formera en experimentalfarm och därmed förena praktisk åkerbruksskola." Hushållningssällskapet utnyttjande av Storeberg som försöksjordbruk synes dock ha inskränkt sig till åren 1815—16 och beskrivs som "ett förfeladt experiment." (Kjellén 1907).

Det var av utredningen bestämt att försöksgården skulle ligga på ett lerjordsområde med motivering, "Lerjordarnas rätta brukning förutsätter större insikt och mer utvecklad teknik än någon annan jordartstyp. Ju styvare leran är, desto större blir nämligen svårigheterna."

Inom Skaraborg kan tre olika lerjordsområden urskiljas, nämligen Vadsbo, Kåkind och Varaslätten. Vid sina spaningar efter lämplig försöksgård i Skaraborgs län angav utredningen, att av besökta kronogårdar endast två kunde komma ifråga, nämligen

förutom Lanna även Värings prästgårdsarrendatorboställe på Vadsbosläätten. Idag vet vi valet. En fördel för Lanna Borregården var, att den representerar ett stort jordbruksområde i länet, men också att försöksresultaten härifrån kan tillämpas på andra liknande områden i Sverige. Avgörandet i valet mellan de båda gårdarna föll, då Hushållningssällskapet uttalade sig för Lanna med motiveringen, "att Varasläätten dels var länets största sammanhängande lerslätt, dels att jordbrukets tyngdpunkt i länet var och kommer att bli förlagd dit, varför denna bygds uppbyggnad i jordbrukshänseende till vad den på grund av naturliga förutsättningar borde och kunde bli, borde vara ett synnerligen eftersträfvansvärt mål, vars uppnående skulle bli av största betydelse icke blott för länet utan för hela västra Sverige." Med kännedom om jordbrukets starka ställning i länet idag kan det vara av intresse att uppmärksamma en av utredningsmännens — professor Hjalmar von Feilitzen — uttalande: "Av vad vi under vår resa kunde finna, är jordbruket i Skaraborgs län i stort behov av uppryckning, och man skulle därstädes kunna göra jordbruket mycket stor nytta genom försöksgårdsarbetet." Detta yttrande är alltså inte mer än drygt 60 år gammalt och för många kanske oförståeligt, då jordbrukarna under senare tid ålagts vidtagna åtgärder för att minska jordbruksproduktionen.

Som framgår av ovannämnda och än mer i de källor jag utnyttjat, har det varit ett långvarigt och tålmodigt arbete och väl förberett beslut innan Lanna Borregården blev statlig försöksgård.

Kronogården Lanna — i äldre handlingar benämnd trumpetarboställe (muntl. av Ruth Hallenius) — brukades sedan 1918 av Albin Nilsson och



Mangårdsbyggnad och t.v. häststall på Lanna Borregården 1929, då den blev statlig försöksgård.

dessförinnan av dennes fader Johan Magnus Nilsson. För att anknyta till nutid kan nämnas att Matz Nilsson, Storegården Hangelösa, är sonson till Albin Nilsson. Ett kuriosum är att det planerade försöksjordbruket Storeberg och Lanna under en period sambrukades av släkten Nilsson.

Med historiken som bakgrund samt beskrivning av den verksamhet som bedrivits och bedrivs vid Lanna, hoppas jag ortens innevånare skall få en bättre kännedom om Lanna försöksgård.

Organisation

Förutsättningen för att en försöksgård skall kunna fylla de krav, som dess mångskiftande arbetsuppgifter ställer är, att den på ett effektivt sätt inorganiseras i den övriga forsknings- och försöksverksamheten på jordbruksområdet. År 1929 ställdes Lanna till Centralanstaltens för försöksverksamheten på jordbruksområdet förfogande. År 1939 övertogs huvudmannskapet av Lantbrukshögskolan, Uppsala. År 1962 gjordes en omorganisation av försöksverksamheten med fyra jordbruksförsöksdistrikt och Lanna blev centralorten och försöksstation för Västra jordbruksförsöksdistriktet omfattande Göteborgs-Bohus, Älvsborgs, Skaraborgs och Värmlands län. Det innebär bl.a., att föreståndaren för försöksgården också är distriktsförsöksledare med uppgift att, dels administrera den statliga försöksverksamheten i Västsverige, dels ta fram nya projekt, angelägna för området. På 70-talet sammanslogs Lantbruks-, Veterinär- och Skogshögskolorna och utgör sedan år 1977 Sveriges Lantbruksuniversitet (SLU), som är ägare och huvudman för Lanna.

Ledare för verksamheten på Lanna:

1929—1961 agronom Olof Perman
1962—1982 agr.lic. Sven Ohlsson
1982—1994 agr.lic. Per Johan Persson
1994— agronom Johan Roland

Från starten fram till mitten av 60-talet fanns dessutom en befattning för assistent med agronomutbildning. Under delar av åren 1961—62 då Perman avgått med pension och utredningen för en ny organisation ännu inte var klar uppehölls föreståndaretjänsten på vikariat.

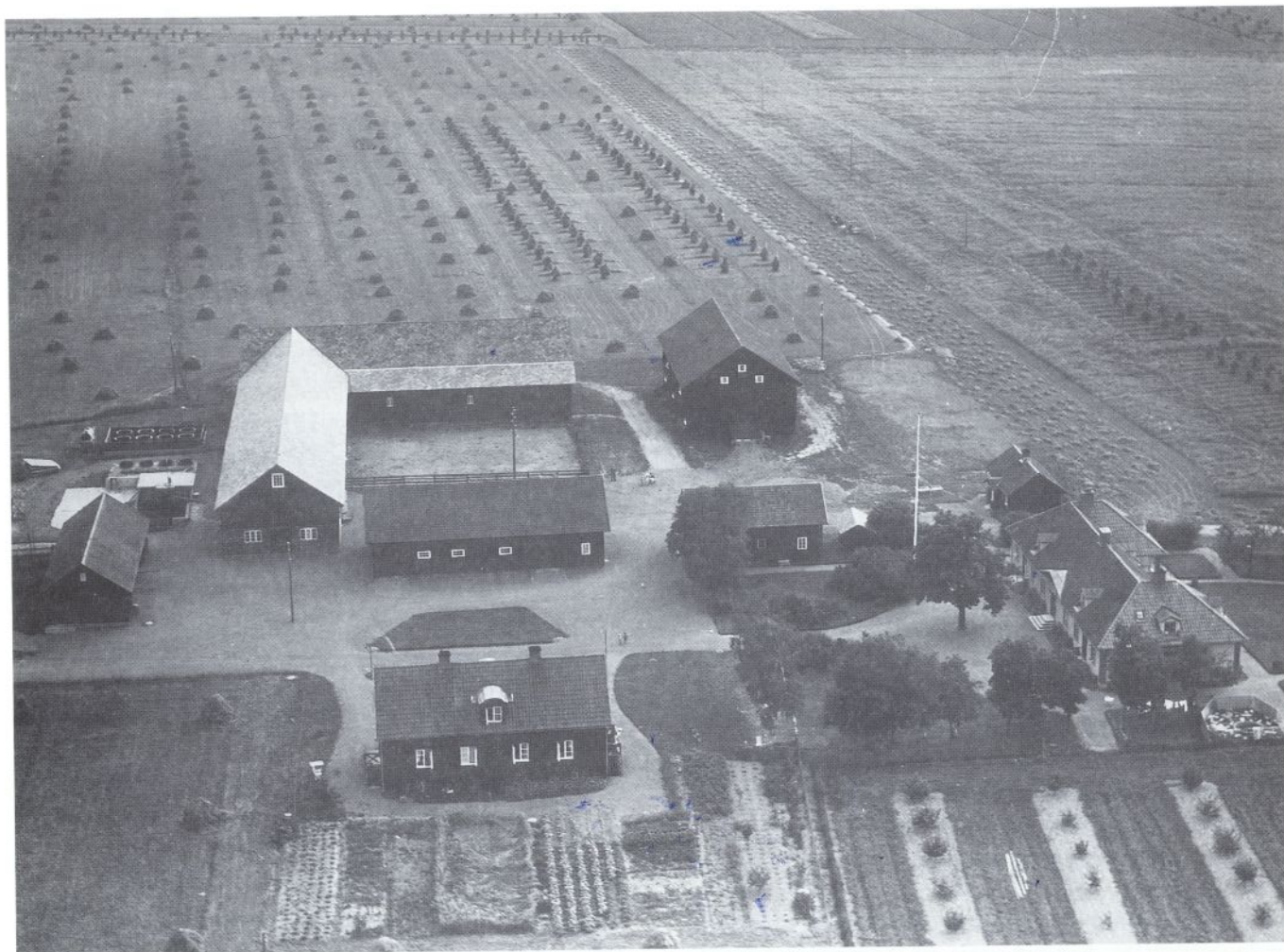
Personalen utgörs idag av distriktsförsöksledare, en försökstekniker ansvarig för den praktiska försöksverksamheten, en gårdsmästare för jordbruksdriften, ett institutionsbiträde samt tre säsonganställda, vilka oftast är ungdomar, som söker praktik för vidare utbildning inom jordbruk.

Försöksgården

Lanna Borregården omfattar 62 ha. 1967 tillköptes granngården Lanna Stommen om 37 ha av Sixten Wilsson och 1976 granngården Sven-Persgården om 25 ha av Karl-Jakob Karlssons dödsbo, vilket ger Lanna en totalareal av 124 ha varav 118 ha åker.

Matjorden utgörs av mellanlera till styv lera, medan underliggande alv är styv till mycket styv ishavslera.

En första åtgärd 1929 var att ordna avloppsfrågan från åkermarken och det grävdes en större huvud-



Lanna Försöksgård vid mitten av 1930-talet, efter ändamålsenliga ny- och ombyggnationer.

kanal och två sidokanaler. Dessa är nu igenlagda och hela gården täckdikad.

För försöksverksamhetens bedrivande krävdes vid tillträdet stora ny- och ombyggnader. Mangårdsbyggnaden omändrades och tillbyggdes så att den förutom kontor-, arbets- och laboratorium fick två stora bostadslägenheter. Kontorsdelen är idag modernt utrustad bl.a. med dator med direktkommunikation med SLU, Uppsala. På gården finns förutom mangårdsbyggnaden två bostadshus varav ett mindre och ett större med två lägenheter. Till nybyggnader hörde en ändamålsenlig försökslada, som emellertid förstördes av en åskbrand 1980. En ny byggnad stod färdig 1982 innehållande maskinhall, provhantlingsrum för utsäde, gödsel och provskördar från försöken samt personalrum.

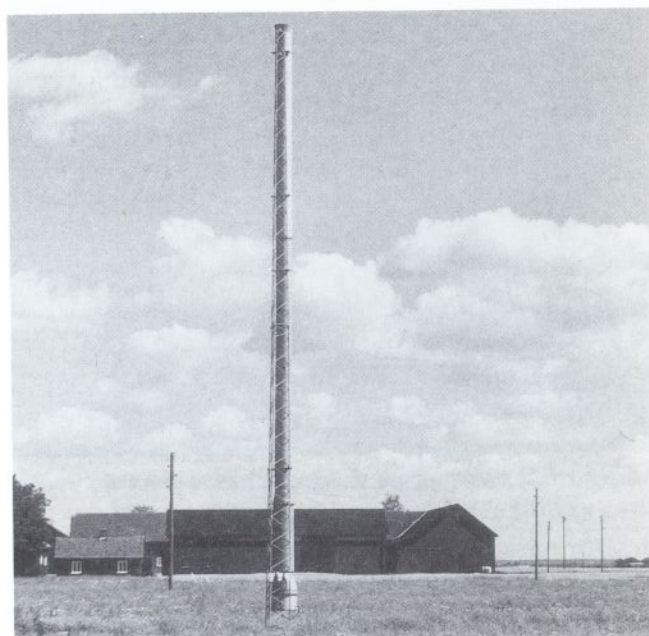
Fram till 1958 bedrevs mjölkproduktion, varefter driften varit kreaturslös.

För större delen av skörden finns lagerutrymmen och 1992 installerades en ny torkanläggning.

Växtodlingen följer i stort den gängse på trakten med stor del hösvete samt have, korn, våraps och ärtor.

Sedan starten 1929 har meteorologiska data, såsom nederbörd och temperatur noterats dagligen. År 1988 installerades automatisk apparatur för kontinuerlig registrering av lufttemperatur — och fuktighet, vindhastighet och — riktning, nederbörd och

jordtemperaturer. Ett särskilt instrument — heliograf — finns för mätning av antalet soltimmar. I en sugfälla — en plåttrumma med diametern 60 cm innehållande ett smalt rör och med en insugningsfläkt i botten — insuges från 12 meters höjd luft och med denna medföljande insekter, vilka uppsamlas i en



Sugfälla (12 m hög) för fångst av insekter. T.h. syns apparatur för registrering av väderleksdata.

Foto: Roland Sigvald.

flaska med vätska. Det är främst antalet bladlöss och fritflugor som bestäms. Frekvensen av dessa och tidpunkten när de förekommer utgör prognosunderlag för eventuell bekämpning av dessa skadegörare i jordbruksgrödorna.

Försöksverksamheten

Uppgifter

Fältförsökens uppgift är att belysa och förklara olika åtgärders inverkan på mark, gröda och miljö samt att utvärdera de ekonomiska konsekvenserna. Sådana åtgärder är dräneringsintensitet (dikesdjup och avstånd), jordbearbetning, växtnäringstillförsel, olika metoder för bekämpning av ogräs och växtskadegörare, växtföljder — odlingssystem jämförelse mellan olika växtsorter och arter m.m. Genom analyser av jordprov följer man förändringar i marken. Skördeprodukternas beroende av insatta åtgärder bestäms kvantitativt och kvalitativt. Det senare kan gälla deras lämplighet för brödbakning, foderändamål eller ifråga om oljeväxterna, dessas innehåll och sammansättning av råfett, vilket är av betydelse för kvaliteten på den framställda matoljan (rapsolja). Miljöaspekterna kan avse rests substanser av bekämpningsmedel i jord och skördeprodukter samt växtnäringssläckage via dräneringsvattnet till vattendragen.

Försökens omfattning och program

Antalet utförda försök per år har varierat beroende på uppgifter och resurser. Vid starten anlades ett 30-tal försök. Antalet har efterhand ökat och under senare delen av 1980-talet var volymen 90 försök per år. Ekonomiska begränsningar har därefter medfört en minskning och för närvarande finns 60—70 försök. Det innebär 2500—3000 enskilda försöksrutor, som i storlek kan variera från 20 m² till 0,5 ha. Nettoarealen för samtliga försök är ca 7 ha. Totalt krävs för försöken ca 30 ha med skyddszoner kring och gångar till de olika försöken. Ungefär en tredjedel av försöken är s.k. långliggande, vilket innebär att försöksrutorna ligger på samma plats på fältet år från år. Det äldsta försöket som fortfarande pågår är anlagt år 1936.

Försöksprogrammet förändras med åren beroende på uppnådda resultat och att utvecklingen medfört nya frågeställningar. Vid starten förelåg stort behov av kunskap om stallgödselvård och stallgödsel-användning. Det krävdes också klarläggande av diknings-, jordbearbetnings- och kalkningsfrågor på lerjord. Dessa försökstyper dominerade i början och några av dessa försök avslutades för inte så länge sedan. Andra problem som man sökt lösa via fältförsök är den kreaturslösa driften, användningen av kemiska bekämpningsmedel, nya typer av maskiner och redskap, odlingsteknik för nya grödor, t.ex. oljeväxter som åter började odlas vid andra världskri-

gets utbrott för att klara vår fettförsörjning, jordpackning beroende på allt större maskiner, växtnäringssläckage beroende på gödslingsintensitet m.m. Av de försök som idag pågår vid Lanna vill jag i första hand framhålla studierna av växtnäringssläckaget — främst kväve och fosfor. Detta möjliggörs genom speciellt anlagda dräneringssystem anslutna till brunnar i vilka mängden dräneringsvatten registreras och vattenprov uttages för analys. Värdefulla resultat har redan erhållits och nya försöksserier har påbörjats, som skall visa på odlingsmetoder för att minska kväveläckaget.

Andra försök, som bör nämnas, är jämförelser av odlingssystem med eller utan kreatur, jordbearbetning med eller utan plöjning, kalk-fosforförsöken, strategier för att minska användningen av kemiska medel för ogräsbekämpning samt svavelstillförsel p.g.a. minskat svavelnedfall från luften.

Försöksresultaten är underlag för:

1. Rådgivning och undervisning till jordbrukare och vid skolor med beaktande av vad ovan sagts jämte ekonomisk värdering.
2. Forskning och försöksverksamhet då orsakssammanhangen ger upphov till nya frågeställningar.
3. Myndighetsbeslut som t.ex. godkännande av nya växtsorter, bekämpningsmedel, odlingsåtgärder för att minska läckage av växtnäring — främst kväve — till vattendragen.

Resultaten publiceras i första hand nationellt men för vissa försök även internationellt. Vissa försök är upplagda för forskningsarbete och utnyttjas i doktorsavhandlingar. Resultaten redovisas också i föredrag vid speciella informationsdagar.

Ärligen besöks Lanna av såväl enskilda personer som grupper för att få se och informeras om resultaten från den försöksverksamhet som Sveriges Lantbruksuniversitet bedriver på Lanna försöksgård, Saleby.

Per-Johan Persson

KÄLLOR

Kjellén, Rudolf, 1907: Skaraborgs läns Kungl. Hushållningssällskap 1807—1907 — Göteborg 351 pp + bil.

Perman, Olof, 1959: Lanna Försöksgård — Stencil 38 pp.

Perman, Olof och Manell, E, 1933: Lanna Försöksgård — Medd. nr 435 från Centralanst. för försöksväsendet på jordbruksområdet, 36 pp.