



2023-06-05

Trafikverket

Via e-post

[investeringsprojekt@trafikverket.se](mailto:investeringsprojekt@trafikverket.se)

## Yttrande över remiss från Trafikverket gällande samråd för utformning planförslag Fyra spår Uppsala Söder Bergsbrunna-Uppsala Centralstation i Uppsala kommun, Uppsala län (TRV 2020/21139)

### Sammanfattning

Sveriges lantbruksuniversitet (SLU) anser, som vi tidigare också givit uttryck för, att Projekt Fyra spår är positivt för Uppsala både som stad och region. Den ökade tillgängligheten och kapaciteten i järnvägstrafiken kommer med stor sannolikhet även att vara positivt för såväl studenter som anställda verksamma vid SLUs olika anläggningar i Uppsala. Tillgänglighet som säkerligen kan stärka SLUs redan starka varumärke inom universitetsvärlden.

Med beaktande av ovan inledande positiva ordalag vill dock SLU framföra att även om den ökade tillgängligheten är positivt för SLU så finns det ett antal viktiga faktorer som SLU anser måste beaktas. Utbyggnaden av Projekt Fyra spår innebär att jordbruksmark kommer att tas i anspråk och för ett lantbruksuniversitet viktig forskning går därmed om intet om man inte hittar alternativa lösningar. Dessa påpekanden kan sammanfattas i följande punkter

- Det är viktigt att fullt ut utreda om järnvägsspåret och därtill stödande funktioner kan placeras på mark som inte har lika stort vetenskapligt värde som den mark som SLU nyttjar för sin forskningsverksamhet.
- Även om ianspråktagandet av mark endast sker för tillfälligt nyttjande under byggtid så medför detta att den forskning som bedrivs på marken och de vetenskapliga resultat som kan erhållas från denna forskning går förlorad.

- Värdet på den mark som ianspråktagas, oavsett om det är för tillfälligt eller permanent bruk, kan inte värderas enbart utifrån sedvanliga värderingsregler. Den måste också värderas utifrån de forskningsresultat som därvid går om intet.
- Såväl permanenta som tillfälliga markanspråk måste vägas mot den olägenhet som intrånget innebär. När det gäller tillfälligt nyttjande av mark under byggtid för upplag och vägar bör sådana, även om det kan medföra längre transportsträckor, förläggas på mark som inte ingår i den av SLU bedrivna forskningsverksamheten.
- SLUs verksamhet kommer att bli mera kostnadskrävande på grund av nya, avgränsande barriärer uppstår. Det måste för lantbruksmaskinernas framkomlighet finnas en min bredd på 4,5 meter och min höjd på 4,5 meter. Detta utan att framkomlighet skall hänvisas till möjligheter som skapar tidskrävande omvägar.

## Generella synpunkter

Sveriges lantbruksuniversitet är som enda universitet/högskola i Sverige en av de fastighetsförvaltande myndigheter som förvaltar statens fastigheter.

Förvaltningsuppdraget omfattar jord- och skogsbruksegendomar som används för SLU:s utbildnings- och forskningsverksamhet. SLU:s förvaltade areal är alltså inte enbart att beakta jordbruksmark, åker och skog, utan är att anse som forsknings- och undervisningsinfrastruktur i sin helhet.

Mark som ingår i SLUs verksamhet, oavsett om den för stunden används för forskning eller sedvanlig jordbruksverksamhet, utgörs av produktiv jordbruksmark klassad som något av den bördigaste i Sverige. Ianspråktagande av sådan mark är ett ingrepp i bevarandemålet för jordbruksmark både nationellt och regionalt. Miljöbalken (MB) säger att *”Brukningsvärd jordbruksmark får tas i anspråk för bebyggelse eller anläggningar endast om det behövs för att tillgodose väsentliga samhällsintressen och detta behov inte kan tillgodoses på ett från allmän synpunkt tillfredsställande sätt genom att annan mark tas i anspråk”*. SLU:s grundinställning är att åkermark ska skyddas i enlighet med MB och att produktiv åkermark inte ska bebyggas eller på andra sätt förstöras.

En del av den mark som kommer att ianspråktagas permanent för järnvägsspåret, eller som planeras nyttjas tillfälligt under byggtiden, utgörs av mark där SLU bedrivit forskning i form av fältförsök och s.k. långliggande försök. Sådana försök utgör en mycket viktig del av den lantbruksforskning som bedrivs inom SLU. Genom att jämföra olika odlingsmetoder och grödor under kontrollerade förhållanden i fältmiljö kan den bästa praktiken utformas och kommuniceras till lantbrukare och beslutsfattare. En mycket stor del av regler och rekommendationer som kommer från olika myndigheter gällande sådd, gödsling, markbearbetning, dränering, ogräsbekämpning, kalkning och andra odlingsåtgärder baseras på resultat från sådana fältförsök.

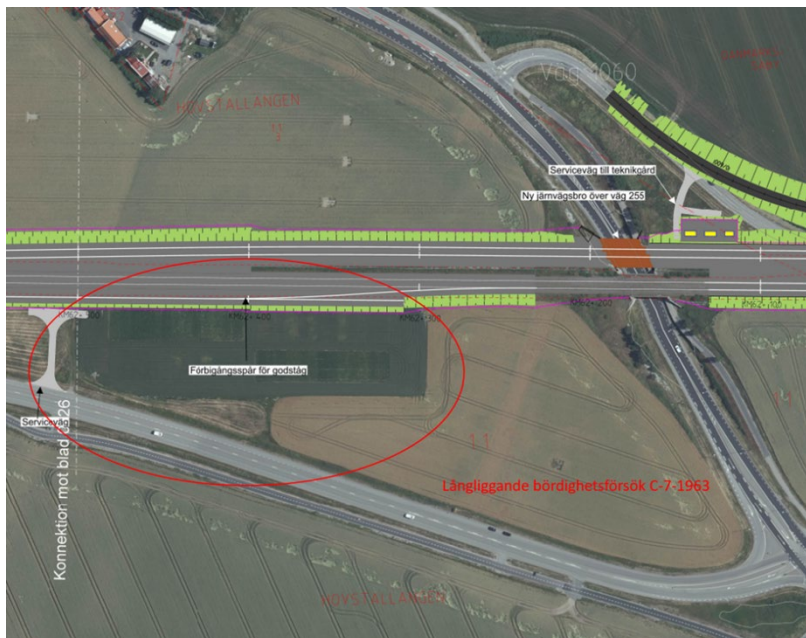
Långliggande fältförsök utgörs av fältlaboratorier med parametrar som ställts in genom behandling under många år. Markens processer är långsamma och det krävs tidsserier på tjugo år eller mer för att kunna se vilken långsiktig påverkan olika åtgärder har eller hur åtgärdernas effekt påverkas av klimatet. En del av SLUs långliggande försök har pågått under så långa tider som 80 år eller mer. Utan dessa fältlaboratorier går det inte att svara på nya forskningsfrågor kopplade till odlingsåtgärders betydelse för produktion och miljö, t.ex. markens förmåga att lagra kol.

Data och material från långliggande försök utgör en del av forskningsverksamheten bedrivna vid SLU och denna forskning har använts för doktorsavhandlingar, examensarbeten och har även publicerats i otaliga internationellt publicerade vetenskapliga artiklar.

## Specifika synpunkter

### *Förlusten av det långliggande bördighetsförsöket C-7-1963*

I järnvägsplanen för Fyra Spår Uppsala framgår att det planerade förbigångspåret för godståg kommer att löpa över ett av SLUs långliggande försök (försöket syns i illustrationskarta 0125; figur 1). Därmed förstörs en 60 år gammal infrastruktur som används för att svara på frågor som är viktiga för hållbar matproduktion och minskad miljöpåverkan.



**Figur 1.** Placering av det långliggande försöket C-7-1963.

Som ovan angivits är sådana långliggande fältförsök en mycket viktig del av den av SLU bedrivna lantbruksforskningen. Det hotade långliggande försöket på

Kungsängen startades 1963 och tillhör en försöksserie kallad bördighetsförsöken (R3-9001). Försöksserien bestod ursprungligen av tolv försök, och de äldsta försöken i serien startade 1957. Idag finns nio aktiva försök kvar; två i Uppland, ett i Västra Götaland, två i östra Götaland samt fyra i Skåne. Vi närmar oss en kritisk punkt där försökens antal blir för litet för att de ska vara fullt användbara framöver.

Under försökstiden har det gödslats med olika nivåer av växtnäringsämnen kväve, fosfor och kalium kombinerat med två olika odlingssystem, ett typiskt för en gård med djur och ett typiskt för en gård med enbart växtproduktion. Detta har resulterat i en kombination av markegenskaper i olika rutor som det tar mycket lång tid att återskapa i ett nytt försök.

Data och material från bördighetsförsöken har använts i över 70 internationellt publicerade vetenskapliga artiklar, 15 doktorsavhandlingar och dussintals examensarbeten. Försöken har även använts av Jordbruksverket för att utforma rekommendationer för fosforgödsling inom svenskt lantbruk och är kanske den viktigaste källan till kunskap angående gödslingens betydelse för kolinlagring i mark, vilket används vid beräkningar av jordbrukets klimatpåverkan.

En förlust av bördighetsförsöket på Kungsängen innebär att hela försöksserien minskar i vetenskapligt värde. Den ekonomiska investering som gjorts för att driva försöket i 60 år motsvarar kostnader överstigande 9 miljoner kronor. Den ekonomiska skadan för nedlagda kostnader är dock inte alls jämförbar i förhållande till den skada för vetenskapen och för det svenska jordbruket som blir fallet om försöket förstörs. SLUs långliggande försök utgör en ovärderlig resurs för svenska och internationella forskare, myndigheter och rådgivare inom lantbruk, och de bör i största möjliga mån bevaras.

#### *Konsekvenser på spill- och dagvattenledning inom Kungsängens gård*

Mark som är tänkt att nyttjas medels en servitutsrättighet kan befaras påverkas av spill- och dagvattenledning som går genom Kungsängens gård på vilken SLU är påkopplad. Det är en ledning som redan idag är underdimensionerad och ytterligare påverkan kan få negativa konsekvenser för SLUs verksamhet. Dräneringspåverkan framställs i underlaget som att det får ringa eller ingen alls påverkan vilket kan ifrågasättas. Utfallet av hur dräneringen löses påverkar i allra högsta grad SLU om markerna är för blöta.

Denna ledning, 1000-ledningen som den även kallas, klarar inte högre belastning och ytterligare brukare. Ökad belastning på ledningen kommer inverka negativt på hela området.

#### *Nytt järnvägsområde med äganderätt (J)*

Cirka 7 hektar av högproduktiv jordbruksmark kommer att tas i anspråk permanent för det nya järnvägsområdet. SLU förutsätter att all mark ersätts ekonomiskt på ett skäligt sätt.

Det är dock inte enbart den mark som tas i anspråk som kommer att påverkas. Trafikverket måste även göra en mer omfattande grundvattenundersökning för att utreda hur en grundvattensänkning påverkar det växttillgängliga vattnet på angränsande marker både på kort sikt och över tid.

SLU kräver en skälig och marknadsmässig ersättning både för mark som tas i anspråk samt för angränsande mark som förvisso inte tas i anspråk men som inte går att använda, får försämrade bördighet eller som kräver fördyrade produktionsmetoder på grund av påverkan av det för växterna tillgängliga grundvattnet.

#### *Markanspråk med tillfälligt nyttjande (T)*

I Trafikverkets rapport anges följande: ”mark som tas i anspråk med tillfälligt nyttjanderätt kommer att återställas”. Här vill SLU påpeka att även om ianspråktagandet av mark endast sker för tillfälligt nyttjande under byggtid så medför detta att den forskning som bedrivs på marken och de vetenskapliga resultat som kan erhållas från denna forskning går förlorad. Det går således inte att återställa marken på så sätt att den tidigare bedrivna forskningsverksamheten kan återupptas.

Beslut om detta yttrande har på rektors uppdrag fattats av universitetsdirektör Martin Melkersson efter föredragning av fastighetschef Peter Thorén. Innehållet har utarbetats av fakultetsdirektör Pär Aronsson, vicedekan Göran Bergkvist, forskare Sabina Braun, professor Anke Herrmann och föreståndare John Löfkvist vid fakulteten för naturresurser och jordbruksvetenskap samt lantbrukschef Jarl Ryberg och fastighetsförvaltare Anna Isaksson vid SLU:s egendomsavdelning.

Martin Melkersson

Peter Thorén