



Sortval i ekologisk odling 2025

- Potatis -

Resultat från 2024

Niklas Zeiner, Ortrud Jäck

Januari 2025

Innehåll

1 Potatis	4
1.1 Odlingförhållanden och skötsel av försök	4
1.2 Resultat	6
1.3 Sortbeskrivningar potatis	12

Tabeller

1	Potatis. Odlingsförutsättningar och skötsel av försöken 2024	5
2	Potatis. Stjälkar och plantbestånd 2024	6
3	Potatis. Avkastning 2024	7
4	Potatis. Kokkvalitet 2024	8
5	Potatis. Sjukdomar 2024	10
6	Potatis. Skador 2024	11

Figurer

1	Potatis. Fraktionsfördelning 2024	7
2	Potatis. Bladmögelangrepp 2024	9

1 Potatis

1.1 Odlingförhållanden och skötsel av försök

Provning av ekologiska potatissorter har under 2024 genomförts i totalt fyra försök, ett i Skåne, ett på Gotland, ett i Västergötland och ett i Västerbottens län (odlingsförutsättningar tabell 1. Totalt provades sju sorter under 2024, Carolus var mätare och konventionellt utsäde av Gala ingick för att kunna jämföra ekologiskt och konventionellt utsäde.

Tabell 1: Odlingsförsättningar och skötsel av de ekologiska sortförsöken i Potatis 2024.

Plats	Förfrukt	Förförfrukt	Sättning	Jordart	P-AL mg/100g	K-AL mg/100g	pH	Gödsling	Skörd, t/ha
Österlöv, Skåne	Bruna bönor	Morötter	13-maj	lerig Sand	15	19	6,7	4 t Lyckeby Grow	54,3
Fole, Gotland	Gröngödsling (oljerättika, spannmål, honungsort)	Jordärtskocka	11-maj	svagt lerig Sand	11	45	7,7	600 kg Biofer 9-3-4 400 kg Kaliumsulfat 1 kg Mikro Mangan 21 DL/A Bor 150	29,3
Vedum, Västergötland	Höstråg	Slättervall	11-jun	lerig mjåla	3,7	6,5	6,1	1200 kg Kalimagnesia 200 kg Magprill (radnulerad Mg+CaCO3) 1150 kg Ekoväx AgroPellets 6-5-2-1	22,0
Umeå, Västerbotten	Engelskt rajgräs	Potatis	03-jun					40 t flytgödsel	23,6

Tabell 2: Potatis. Antal Stälkar och plantbestånd 2024 områdesvis och i medel över alla försök. LA = Skåne, I = Gotland, R = Västergötland, AC = Västerbotten. Olika bokstäver indikerar signifikanta skillnader mellan medelvärden.

	Plantbestånd, 1000 plantor/ha					Stjälkar/planta				
	LA	I	R	AC	Medel	LA	I	R	AC	Medel
Carolus	53	38	49	35	44 ^a	3,6	3,3	4,7	3,4	3,8 ^{bc}
Gala	53	38	50	35	44 ^a	5,2	5,0	5,5	4,0	4,9 ^a
Melody	53	37	46	31	42 ^b	3,0	2,6	3,6	2,5	2,9 ^d
Twister	53	39	44	31	42 ^b	3,3	3,1	3,8	3,0	3,3 ^{cd}
Tinca	53	38	47	35	43 ^{ab}	5,7	4,4	5,0	4,1	4,8 ^a
Jacky	53	38	49	33	43 ^{ab}	4,8	4,1	6,4	4,3	4,9 ^a
Connect	53	38	51	36	44 ^a	3,7	4,1	5,5	3,9	4,3 ^{ab}

1.2 Resultat

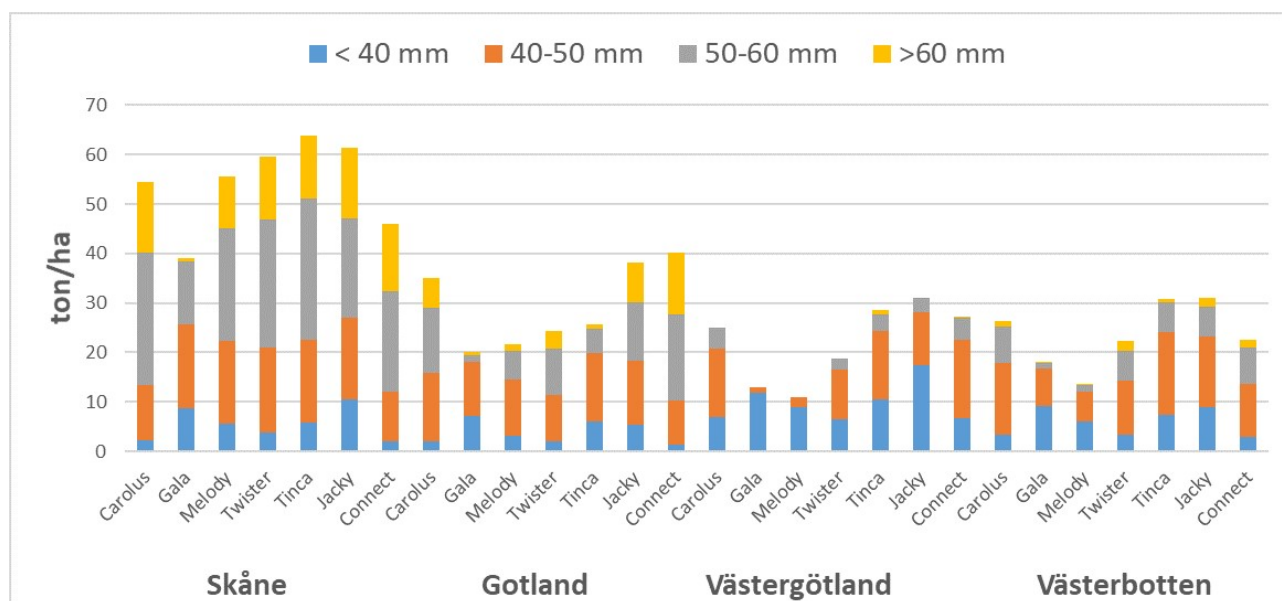
Det fanns inga skillnader i genomsnittligt plantbestånd mellan sorterna i Skåne medan spannet mellan sorten med högst och lägst plantbestånd låg på 7000 plantor i Västergötland. Gala, Tinca och Jacky hade högst antal stjälkar i genomsnittet och Melody lägst (Tabell 2).

Sorten Jacky hade i genomsnitt högst avkastning och Melody lägst, följt av Gala med näst lägsta avkastningen. Tinca hade störst andel av knölstorlek 40-50 mm och Connect störst andel av knölstorlek 50-60 mm. Lägst andel av knölstorlek 40-50mm hade Jacky, i fraktion 50-60 mm hade Gala lägst andel (Tabell 3, Figur 1).

Kokkvaliteten av olika sorter skiljer sig delvis avsevärt mellan olika platser. Stark sönderkokning förekom i alla områden förutom Västerbottens län men huvudsakligen i Carolus, på Gotland även i Connect (Tabell 4).

Tabell 3: Potatis. Avkastning och knölstorleksfraktioner 2024, områdesvis och i medel över alla försök. Avkastning i ton/ha för mätarsorten Carolus och relativt tal för resterande sorter. Knölstorleksfraktion i vikts-%. LA = Skåne, I = Gotland, R = Västergötland, AC = Västerbotten. Olika bokstäver indikerar signifikanta skillnader mellan medelvärden.

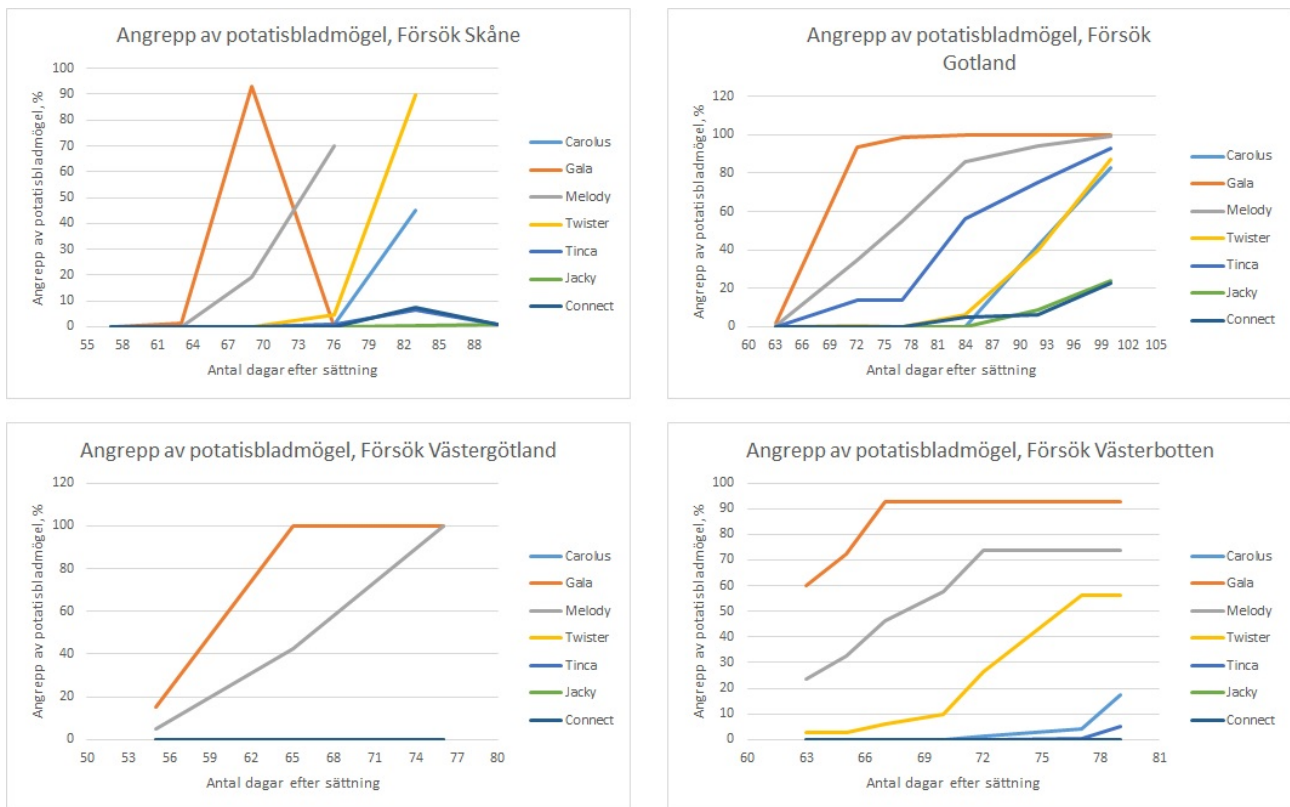
	Avkastning, ton/ha					Fraktion, vikts-%	
	LA	I	R	AC	Medel	40 - 50 mm	50 - 60 mm
Carolus <i>mätare = 100</i>	54,1 ^d	35,2 ^b	24,9 ^b	26,4 ^{ab}	35,1 ^{bc}	42,9	32,74 ^a
Gala	72 ^e	57 ^d	52 ^d	68 ^{cd}	22,4 ^d	37,1	11,2 ^d
Melody	73 ^e	62 ^{cd}	44 ^d	51 ^d	20,9 ^d	36,0	19,2 ^c
Twister	103 ^{cd}	70 ^c	76 ^c	89 ^{bc}	30,5 ^c	42,2	29,9 ^{ab}
Tinca	110 ^{bc}	74 ^c	115 ^{ab}	118 ^a	36,9 ^{ab}	45,5	23,5 ^{bc}
Jacky	119 ^a	108 ^{ab}	124 ^a	117 ^a	41,2 ^a	35,4	23,3 ^{bc}
Connect	113 ^{ab}	114 ^a	109 ^{ab}	84 ^{bc}	37,4 ^{ab}	37,4	34,3 ^a



Figur 1: Potatis. Fraktionsfördelning av knölar i fyra potatissförsök 2024.

Tabell 4: Potatis. Kokkvalitet 2024, resultat från ledvisa prover från fyra försök. Andels-% av 20 undersökta knölar. LA = Skåne, I = Gotland, R = Västergötland, AC = Västerbotten. Tomma celler betyder att inget fel upptäcktes (0 %)

	Svag blötkokning, %				Svag mörkkokning, %				Svag sönderkokning, %				Stark sönderkokning, %				Specifisk vikt, g			
	LA	I	R	AC	LA	I	R	AC	LA	I	R	AC	LA	I	R	AC	LA	I	R	AC
Carolus	8		4		6	12	4	20	48	58	50	28	2	4	4		1,086	1,084	1,086	1,071
Gala	36	12	38	78	2	4	10	14	30	4	8	6					1,065	1,072	1,068	1,058
Melody		2	20	26	2	4	2	8	10	6	2,0	6,0					1,069	1,071	1,073	1,058
Twister					4	8	22	20	28	24	10	4,0					1,076	1,081	1,070	1,063
Tinca			4	20	2	8	8	6	14	14	16						1,079	1,072	1,074	1,061
Jacky		14			2		6	4	22	10	20	10					1,083	1,085	1,072	1,066
Connect	14	14	10	16	16	26	38	32	54	70	38	24		4			1,085	1,091	1,077	1,064



Figur 2: Potatis. Bladmögelangrepp i ekologiska försök med potatis 2024.

Bladmögel förekom i olika grad och vid olika tidpunkter på olika försöksplatser (Figur 2). I Västergötland graderades de första bladmögelangreppen i Gala och Melody redan 55 dagar efter sättnings och var i början mer omfattande i Gala än i Melody. Skåne noterade de första angreppen i Gala 57 dagar efter sättnings, följt av Melody samt minimala angrepp i Twister, Tinca och Connect 12 dagar senare. Minskning av angreppen i Gala, Tinca, Jacky och Connect beror på övergången från sjukdomsangrepp till nedvissning. På Gotland och i Västerbottens län graderades de första angreppen 63 dagar efter sättnings i Gala, Melody och Twister där angreppen i Gala ökade snabbast. Gala uppvisade högst angreppsgrad i alla områden och över alla sorter förekom det mest angrepp på Gotland.

Förekomsten av stjälpbakterios var huvudsakligen begränsad till Västergötland och hittades i ett fåtal sorter medan lackskorv förekom i alla områden och samtliga sorter (Tabell 5).

I Skåne förekom generellt färre mekaniska skador i grupp B. På de andra platserna finns det ofta tydliga sortskillnader men rankningen skiljer sig mellan platserna. Även andelen svaga mekaniska skador skiljer sig mellan olika platser där Västergötland uppvisar lägst andel över alla sorter och Melody uppvisar lägst andel över alla områden. Skalåterbildning förekom inte i Västergötland och mest frekvent i Västergötland, medan enbart en sort uppvisar skalåterbildning på Gotland, och då i väldigt liten utsträckning. Skalmisfärgning registrerades på samtliga platser och i samtliga sorter i olika hög utsträckning (Tabell 6).

Tabell 5: Potatis. Sjukdomar 2024, resultat från ledvisa prover från fyra försök. Andels-% av 8 kg knölar. LA = Skåne, I = Gotland, R = Västergötland, AC = Västerbotten. Tomma celler betyder att inget fel upptäcktes (0 %)

	Lackskorv, %				Stjälbakterios, %			
	LA	I	R	AC	LA	I	R	AC
Carolus		8,7		8,6				
Gala	0,5	4,1	7,9	1,8			0,9	
Melody		1,8	0,7	4,4				
Twister		5,2						
Tinca		1,0	0,7			0,8	4,2	
Jacky	1,0	3,8	1,3	1,9				
Connect	1,7	3,6	0,8	1,8			2,0	

Tabell 6: Potatis. Skador 2024, resultat från ledvisa prover från fyra försök. Andels-% av 20 undersökta knölar. LA = Skåne, I = Gotland, R = Västergötland, AC = Västerbotten. Tomma celler betyder att inget fel upptäcktes (0 %)

	Mekaniska skador B, %				Svaga mekaniska skador C, %				Skalåterbildning, %				Skalmissfärgning, %			
	LA	I	R	AC	LA	I	R	AC	LA	I	R	AC	LA	I	R	AC
Carolus	1,4	2,0		3,3	29,1	24,0	6,4	12,3					2,8	15,7	0,6	12,9
Gala		0,4	3,3	4,0	14,2	5,8	3,6	6,2		2,4			7,3	11,8	3,1	3,7
Melody		1,6	2,3	1,8	2,9	4,7	2,8	7,4					12,9	13,8	6,1	10,4
Twister			2,8	3,7	13,8	14,9	8,2	11,2		0,8			6,7	14,2	7,1	6,8
Tinca	2,0	1,7	2,1	2,9	41,6	21,8	7,9	16,5					6,3	29,6	5,7	16,0
Jacky		3,5		2,3	9,8	34,2	2,1	17,9	1,1	6,2	1,2	16,3	18,0	18,3	19,1	
Connect	1,5	3,4	0,8	7,2	2,2	19,2	7,4	11,2	0,6	4,9	1,8		16,9	8,0	14,5	

1.3 Sortbeskrivningar potatis

CAROLUS är en potatissort från Nederländerna som är kräftresistent (Typ 1), men mottaglig för nematoder. Carolus har varit mätare i försöken sedan en lång tid tillbaka. Sorten har hög avkastning med många knölar i fraktionen 40–50 mm och relativt bra motståndskraft mot bladmögel. Koktypen är något mjölig med en del sönderkokning samt en svag tendens till mörkfärgning efter kokning.

GALA som under 2024 var med som konventionell jämförelsesort har haft högre plantbestånd och flera stjälkar per planta än många andra sorter men lägre avkastning samt hög angreppsgrad av bladmögel.

MELODY uppvisade lägst andel svaga mekaniska skador över alla områden under 2024.

TWISTER har varit en av sorterna med högre avkastning i fraktionerna 40-50 mm och 50-60 mm. Sorten uppvisade låg grad av svag blötkokning och både lackskorv och stjälkbakterios påvisades i endast liten utsträckning.

TINCA har väldigt bra motståndskraft mot de flesta potatissjukdomarna. Sorten har hög avkastning med knölar i fraktionen 40-50 mm.

JACKY är en medeltidig sort med hög motståndskraft mot bladmögel och har varit den högst avkastande sorten i medel under 2024.

CONNECT har varit den högst avkastande sorten i Gotland under 2024 med hög andel stora knölar. Sorten visade bra motståndskraft mot bladmögel.