



ARTDATABANKEN

Faunaväkeriet uppmärksammar

TIOFOTADE KRÄFTDJUR

Decapoda



OM KRÄFTDJUR

Kräftdjur är en mycket stor djurgrupp med arter både i hav, sötvatten och på land. I Sverige finns omkring 1600 arter totalt, och i faunaväkeriet ingår endast en liten bråkdelen – närmare bestämt 15 arter, eller några till, eftersom vi helt enkelt har klumpat ihop vissa arter under ett namn.

De arter vi har valt ut tillhör alla gruppen som kallas ”tiofotade kräftdjur” (Decapoda) och ingår i tre grupper – Brachyura (egentliga krabbor), Anomura (trollkrabbor, trollhumrar och eremitkräfter) och Astacidea (kräfter och humrar). Alla dessa arter har fem benpar, dvs. 10 ben, inklusive det främsta, klobärande benparet. Det är dock inte alltid lätt att hitta fem benpar eftersom vissa arter/grupper har starkt tillbakabildade ben.

Egentliga krabbor (Brachyura) har oftast en rundad ryggsköld som täcker större delen av kroppen och alla gångben väl synliga. Bakkroppen är invikt platt under mellankroppen och används framför allt vid fortplantningen. Mellan den platta bakkroppen och mellankroppens undersida bär honan de befruktade äggen.

Hos Anomura (trollkrabbor, trollhumrar och eremitkräfter) är det bakre benparet tillbakabildat och i princip osynligt. Man ser alltså bara fyra benpar tydligt.

Hos Astacidea (kräfter och humrar) finns klor på flera av de främre benparen (första benparet har ofta stora klor, följande två par har också ofta klor, men de kan vara mycket små). Bakkroppen är välutvecklad och muskulös, och den kan användas för simning.

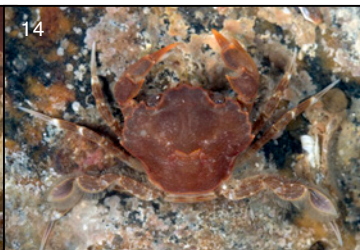
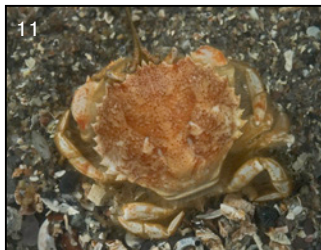
SVENSKA TIOFOTADE KRÄFTDJUR I FAUNAVÄKTERIET

De arter och släkten som vi vill faunavakta är sådana som man kan finna på normala dykdjup och som är relativt lätta att identifiera.

- 1 Hummer (europeisk hummer) *Homarus gammarus*
- 2 Havskräfta *Nephrops norvegicus*
- 3 Långfingrad grävräffa *Calocaris macandreae*
- 4 Rundögd spökräfta *Callinassa subterranea*
- 5 Mudderkräftor *Upogebia* sp.
- 6 Eremitkräftor (eremitkrabbor) *Pagurus* sp. och *Anapagurus* sp.
- 7 Trollkrabba *Lithodes maja*
- 8 Trollhumrar a. *Galathea* och b. *Munida*
- 9 Blåröd trollhummer *Galathea strigosa*
- 10 Snorkelkrabba *Corystes cassivelaunus*
- 11 Cirkelkrabba *Atelecyclus rotundatus*
- 12 Krabbtaska *Cancer pagurus*
- 13 Strandkrabba *Carcinus maenas*
- 14 Simkrabbor *Liocarcinus* sp.
- 15 Trekantskrabbor *Hyas* sp.

Foto Fredrik Pleijel 1, 2, 4, 5, 6, 7, 8a, 8b, 9, 12, 13, 15

Foto Matz Berggren 3, 10, 11, 14





Hummer (europeisk hummer) *Homarus gammarus* LC

Kännetecken

Upp till 60 cm lång, svart, mörkbrun eller svart med blå ton, ofta med skimrande marmorade eller flikiga inslag av andra ljusare, vitaktiga nyanser. Undersidan är ljus, även klornas undersida. Klorna på första benparet är stora, de övriga benen är ganska tunna. Den ena sidans klo, den s.k. krossklon, är betydligt större och har runda knölar i saxen. Den andra klon är smalare och har en mer skärande sax. Andra och tredje benparet har små men tydliga gripklor.

Ekologi

Äter både levande och döda djur, men livnär sig mest på andra djur som musslor, kräftdjur, sjöborrar och fiskar.

Biotop

Hummer lever från 1 meters djup och nedåt på hårbottenar med klippor, stenar, grus eller skalsand. Ibland är den under förflyttning, och då kan den påträffas på fastare mjukbottenar.

Status och hot

Europeisk hummer kan hotas om det visar sig att amerikansk hummer *Homarus americanus*, som hålls i odlingar i många nordsjöländer, börjar sprida sig i svenska vatten.



Foto Fredrik Pleijel

Havskräfta *Nephrops norvegicus* LC

Kännetecken

Längd upp till 24 cm. Ljust orangeröd med vita teckningar på fingerspetsarna på klorna, på ryggskölden och nedtill på bakkroppssegmenten. De mycket långa klorna med slanka, taggiga klosaxar på första benparet är också ett bra kännetecken tillsammans med de stora njurformiga ögonen. Andra och tredje benparet har små men tydliga grippklor. Kallas även kejsarhummer.

Ekologi

Livnär sig på andra djur, bl.a. havsborstmaskar och fiskar, som fångas med klor och ben. Äter också rester av andra djur. Gräver bohålor och gångar i sedimentet. Äggbärande honor kan påträffas hela året och är lätta att känna igen genom att de svarta äggen som bärs under bakkroppen kontrasterar mot den betydligt ljusare bakkroppen.

Biotop

Havskräfta lever från 20 meters djup och nedåt på mjuka bottenar.

Status och hot

Bottentrålning kan förstöra bohålor och gångar i sedimentet.



Långfingrad grävkräfta *Calocaris macandreae* VU

Kännetecken

Påminner om en mycket liten blek hummer och blir max 6 cm lång. Kroppen är ljus rosa (undersidan ljusare). På huvudet ser man tydligt de vita, platta ögonen. Om man tittar riktigt noga ser man det finns en liten klo även på andra benparet men ingen klo på tredje benparet. Hos en hummer finns alltid en liten klo på tredje benparet oavsett djurets storlek. En ung hummer är dessutom vanligen mörkfärgad och har mörka, aldrig vita ögon.

Ekologi

Gräver gångar i botten. Hermafrodit, dvs. varje individ är både hane och hona.

Biotop

Långfingrad grävkräfta lever från 20 meters djup och nedåt på sand- och lerbottnar.



Foto Matz Berggren

Rundögd spökräffa *Callianassa subterranea* LC

Kännetecken

En liten, max 5,5 cm lång, blekt skär och svagt genomskinlig art, vilket gör att man ser de inre organen. Ögonen sitter tätt ihop. Den påminner om mudderkräftor (arterna i släktet *Upogebia*) men skiljer sig från dessa genom att panntaggen är mycket liten, samt att första paret gångben är av olika utseende med en större resp. en mindre klo och att andra paret gångben har små klosaxar.

Ekologi

Lever nedgrävd i sandblandad mjukbotten.

Biotop

Rundögd spökräffa lever från 15 meters djup och nedåt på mjuka bottnar med sand/lera och skalgrus.



Mudderkräfter *Upogebia* sp. VU LC

Kännetecken

Påminner om små ljusa humrar, med korta och ganska klena klor. Kan bli upp till 8 cm långa. Liknar också rundögd spökräfta men skiljer sig från denna genom att klorna är ungefär lika stora på höger och vänster sida. Gångbenen är ljusa och tunna och stjärten är på bredaste stället bredare än resten av kroppen.

Ekologi

Gräver gångar i botten. Förekommer ibland i stora grupper, och där kan botten vara helt perforerad av gångarna.

Biotop

Mudderkräfter lever från 5 meters djup och nedåt på sedimentbottnar med sand, skalgrus och lerinblandning.

Status och hot

Kunskapsbristen är stor – alla observationer är värdefulla.



Upogebia stellata Foto Matz Berggren



Upogebia delataura Foto Fredrik Pleijel

Eremitkräftor (även kallade eremitkrabbor) *Pagurus* sp. och *Anapagurus* sp. LC (5 arter)

Kännetecken

Eremitkräftor bär med sig ett snäckskal som skydd för den mjuka bakkroppen. Det är ganska lätt att hitta och känna igen en eremitkräfta, men det är betydligt svårare att bestämma den till art. I svenska vatten finns det fem eller möjligen sex olika arter, och för att se skillnad på dem tittar man bl.a. på små detaljer på klorna och på taggar som finns framför allt på ryggskölden.

Ekologi

Livnär sig på mindre djur och rester av organiskt material. När djuren växer behöver de byta till ett större snäckskal, och det händer ibland att de stjälar skal från varandra. En eremitkräfta som förlorat sitt skyddande snäckskal löper stor risk att ätas upp av en bottenlevande fisk eller någon annan fiende.



Pagurus bernhardus Foto Fredrik Pleijel

Biotop

Eremitkräftor lever från 1 meters djup och nedåt. Flera arter lever i djupintervallet 5–20 m, men de kan också förekomma på betydligt större djup. De finns på de flesta botten typer: lera, sand, skalsand, klippbottnar, och ofta bland alger och ålgräs (bandtång). Hos några kan ett svampdjur täcka hela snäckskalet, andra kan ha en matta av små mjuka havsanemoner på snäckskalet, medan ytterligare andra kan ha en stor havsanemon sittande på skalet.

Status och hot

Trots att eremitkräftor är vanliga är kunskapen om deras utbredning och förekomst liten. Alla uppgifter är därför värdefulla.



Pagurus bernhardus Foto Fredrik Pleijel

Trollkrabba *Lithodes maja* LC

Kännetecken

Ryggskölden blir omkring 11 cm lång. Trollkrabba är på översidan rödororange med vita inslag och fläckar, medan undersidan är mer enhetligt ljus. Hela kroppen har kraftiga taggar och arten ger därför ett allmänt taggigt intryck. Benen och klorna är smala och långa.

Trollkrabban är ingen äkta krabba, och den skiljer sig från dessa genom att det bakre benparet är förkrympt och inte syns uppifrån. Förutom första benparet som har klor ser man därför bara tre benpar, medan man ser fyra benpar hos alla krabbor. Detta tillsammans med färgen och taggarna gör att arten är mycket lätt att känna igen.

Ekologi

Allätare som kan livnära sig både på levande djur som sjöborrar och musslor, och på rester av döda djur.

Biotop

Trollkrabba finns normalt från 15 meters djup och nedåt på botten med lera, sandblandad lera och skalgrus. Den är vanligare på djup runt 50 m och djupare.

Status och hot

Trollkrabban producerar jämförelsevis få ägg och populationsstorleken kan därför snabbt förändras.



Foto Matz Berggren



Foto Fredrik Plejtel

Trollhumrar (överfamiljen Galattheoidea) VU NT LC DD

Det finns 10 arter av trollhumrar i tre olika släkten i svenska vatten. Några arter lever bara på djupt vatten och påträffas inte vid normala dyk djup (ned till 40 m). Av de arter man kan påträffa vid dykning är det bara en art som är någorlunda lätt att identifiera – blårod trollhummer.

Kännetecken

Hos alla trollhumrar är bakkroppen kort och vikt in under resten av kroppen, vilket gör att trollhumrar vid en första blick ser ut att vara något mellanting mellan en hummer och en krabba. Ben och klor är långa och ofta ganska smala. Det sista benparet är tillbakabildat och syns inte så tydligt. Det innebär att man förutom det klobärande benparet bara ser tre tydliga benpar, medan man ser fyra benpar hos hummer och havskräfta.

För att skilja de olika arterna tittar man bl.a. på panntaggens utseende och på om klorna är håriga, fjälliga eller släta. Förutom blårod trollhummer kan man möjligen skilja ut småögd trollhummer *Munida rugosa*, som har längre och smalare panntagg än övriga arter som påträffas på grunt vatten.

Ekologi

Olika arter förekommer på olika bottenar. Flertalet är nattaktiva och äter organiska partiklar eller delar av döda djur.

Biotop

Trollhumrar finns normalt från 5 meters djup och nedåt.

Status och hot

Vissa arter av trollhumrar är mycket sällsynta. Alla observationer är därför av intresse.



Galathea intermedia Foto Fredrik Pleijel



Munida rugosa Foto Fredrik Pleijel

Blåröd trollhummer *Galathea strigosa* LC

Kännetecken

En vackert färgad art som med sin rödbruna färg och sina lysande blå ränder på över-
sidan inte går att förväxla med någon annan art. Det är också den största av alla troll-
humrar i svenska vatten. Ryggskölden blir max 100 mm lång. Övriga arter är från max
20 mm hos rödprickig trollhummer *Galathea intermedia* till max 60 mm hos fjällig troll-
hummer *Galathea squamifera*.

Ekologi

Gömmor sig i sprickor på berg eller under stenar och överhäng, samt i undervattens-
grottor.

Biotop

Blåröd trollhummer lever från 10 meters djup och nedåt på hårdbottnar.



Foto Fredrik Plejtel

Snorkelkrabba *Corystes cassivelaunus* NT

Kännetecken

Ryggskölden är avlång (längre än bred) och mer eller mindre rektangulär. Den är max 39 mm lång, ofta under 30 mm, och översidan är ofta blekt röd eller ljust brunaktig. Gångbenen är ljusare, klosaxarna något mörkare. Hos hanen är klobenen mycket längre än de övriga benen och dubbelt så långa som ryggskölden, hos honan är klobenen betydligt kortare. Antennerna brukar hållas framåtriktade och kan se ut att bilda ett långt horn i pannan. Den avlånga ryggskölden tillsammans med de framåtriktade antennerna gör att arten är lätt att känna igen. Arten har tidigare kallats skräpukskrabba eftersom ryggskölden sett uppifrån kan ha en teckning som påminner om ett ansikte eller en mask (skräpuk är ett gammalt ord för ansiktmask).



Foto Matz Berggren

Ekologi

Ligger nedgrävd i sanden.

Biotop

Snorkelkrabba lever från 10 meters djup och nedåt på sandbottnar.

Status och hot

Är beroende av sandiga bottnar och har därför begränsade spridningsmöjligheter. Kunskapen om snorkelkrabba är liten – kanske beror det på att arten oftast måste grävas upp för att kunna observeras.

Cirkelkrabba *Atelecyclus rotundatus* VU

Kännetecken

Cirkelkrabba har en karakteristiskt rundad ryggsköld som är ungefär lika bred som lång, dvs. den är närmast cirkelformig, och som har tänder längs stora delar av kanterna. Längden på ryggskölden är oftast inte mer än 30 mm, men den kan undantagsvis bli närmare 40 mm. Ryggskölden är rödbrun till färgen, medan benen och saxarna är ljusare bruna.



Atelecyclus rotundatus Foto Matz Berggren

Ekologi

Honor som bär på rom under bakkroppen påträffas från februari till september.

Biotop

Cirkelkrabba lever från 15 meters djup och nedåt på grövre mjukbotten med sand och grus.

Status och hot

Arten är klassad som sårbar (VU) på den svenska rödlistan.



Atelecyclus rotundatus Foto Matz Berggren

Krabbtaska *Cancer pagurus* LC

Kännetecken

Krabbtaska, som är vår vanliga matkrabba, är en stor och bred krabba med stora klor och orangebrun färg på översidan medan undersidan är ljusare. Den är både som ung och vuxen lätt att känna igen på att ryggsköldens kanter har ett antal rundade lober, så att den påminner om kanten på en pajform. Ryggskölden kan bli upp till 16 cm lång och mer än 20 cm bred.



Foto: Fredrik Pleijel

Ekologi

Krabbtaska förekommer på hårbotten, sand- och grusbotten, ofta med sedimentblandning där krabban gärna gräver ner sig under en sten eller ett klippusprång. Den årstidvandrar mellan grundare områden, där den uppehåller sig under sommaren, och djupare områden, där den i princip hibernerar (blir helt inaktiv) under vintern nedgrävd i bottensedimentet utan att äta.

Biotop

Krabbtaska lever från 5 meters djup och nedåt.

Strandkrabba *Carcinus maenas* LC

Kännetecken

Strandkrabba, som är en av våra absolut vanligaste krabbor, är mörkt grön, blå- eller grågrön på översidan och från gulvit till tegelröd på undersidan. Ryggskölden är bred och har en taggig framkant. Klobenen är något grövre än gångbenen. Alla gångben är relativt platta. Ryggskölden kan bli upp till 10 cm lång. Kan möjligen förväxlas med simkrabbor i och med att bakersta benparet är något tillplattat. Rör sig snabbt och har kroppen tryckt mot botten, vilket gör att krabban ser ut att vara ganska platt.



Foto Fredrik Pleijel

Ekologi

En snabb jägare som äter i princip allt den kommer över av både levande och döda djur.

Biotop

Strandkrabba lever från strandkanten och nedåt, på olika typer av botten, bland algbälten, stenar, grus och klippor.

Simkrabbor *Liocarcinus* sp. LC

Fyra eller möjligen fem arter av simkrabbor förekommer i svenska vatten. De kan vara svåra att skilja åt, men det är lätt att känna igen en simkrabba på det bakersta benparet som är platt och paddel-lik (har tydligt platta segment).

Kännetecken

Simkrabbor blir max 10 cm långa, ryggskölden är bred, färgen på översidan oftast grå-brun och undersidan ljus. De bakre gångbenen är omformade till simben och är tydligt tillplattade. Om man fångar en simkrabba lägger den upp simbenen på ryggen, och om man observerar den under vatten kan man se den antingen simmande eller krypande



Liocarcinus pusillus Foto: Matz Berggren

på botten. Simkrabbor ger ett allmänt platt intryck, och benen kan vikas in under kroppen.

Håll även ögonen öppna efter rödögd simkrabba *Necora puber*, som nu har påträffats i svenska vatten och känns igen på sina röda ögon. Ingen av simkrabborna i släktet *Liocarcinus* har röda ögon.

Ekologi

Aggressiva jägare som äter i princip allt de kommer över av både levande och döda djur. Gräver ner sig i bottenmaterialet med hjälp av simbenen som då fungerar som skovlar.

Biotop

Simkrabbor lever från 2 meters djup och nedåt på sand- och grusbottnar.



Liocarcinus navigator Foto: Matz Berggren

Trekantskrabbor *Hyas* sp. LC

Det finns två arter av trekantskrabbor i svenska vatten. De kan vara svåra att skilja åt, men det är ganska lätt att identifiera en trekantskrabba på den spetsiga framdelen av den rundat trekantiga ryggskölden – den ser ut att ha en spetsig nos.



Hyas araneus Foto: Fredrik Pleijel

Kännetecken

Trekantskrabbor, framför allt den art som heter maskekrabba, samlar in och täcker sig med kamouflagematerial, som kan vara allt ifrån bitar av alger till kolonier av mossdjur och nässeldjur. Några av gångbenen är längre än eller lika långa som det första, klobärande benparet, och ryggskölden blir inte större än 10 cm. Översidan är gråbrun till rödbrun och undersidan ljusare. Ofta är krabborna klädda med rödalger och kan därför se lite rödaktiga ut. Gångbenen är långa och kroppen kan bäras högt över botten.

Ekologi

Trekantskrabbor finns på olika typer av bottenar, men gärna i anslutning till alger. De rör sig ganska långsamt.

Biotop

Trekantskrabbor lever från 2 meters djup och nedåt.

RÖDLISTA

Många arter minskar i utbredning eller antal och en del riskerar att dö ut. Därför har vi i Sverige, och i många andra länder, en nationell rödlista som uppdateras regelbundet. Rödlistebedömningen baseras på kriterier från Internationella Naturvårdsunionen (IUCN). Målet är att så objektivt som möjligt uppskatta hur hotade arter är och hur stor risken är att de på sikt kan dö ut från landet.

Rödlistade arter klassificeras inom sex kategorier: *Nationellt utdöd* (RE), *Akut hotad* (CR), *Starkt hotad* (EN), *Sårbar* (VU), *Nära hotad* (NT) eller *Kunskapsbrist* (DD). De som benämns som ”hotade arter” tillhör kategorierna CR, EN och VU. Arterna i kategorierna NT och DD är rödlistade, men inte hotade. Arter som varken är rödlistade eller bedöms riskera att dö ut klassificeras som *Livskraftiga* (LC). För alla kräfdjur har deras rödlistestatus angetts vid artnamnet.

FAUNAVÄKTERIET

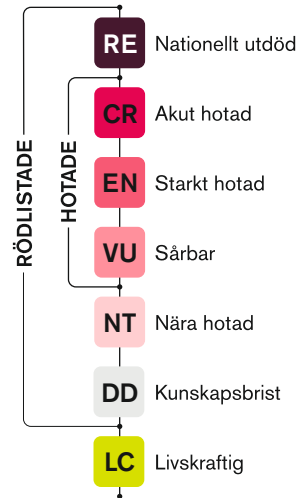
Faunaväckeriet är en nationell ideell verksamhet som övervakar rödlistade samt regionalt och nationellt intressanta djurarter. Syftet med verksamheten är att bidra till bevarandearbetet och öka kunskap om arter genom att samla in grundläggande uppgifter om deras förekomst och trender i populationsstorlek. Verksamheten består av utåtriktade aktiviteter och (där så är möjligt) uppföljning av populationer och lokaler. Alla fynd rapporteras i Artportalen.


Är du intresserad av att bli marin faunaväktare kontakta: faunavakteri@slu.se eller www.artdatabanken.se/marint-faunavakteri

Referenser

Artfakta.se

SLU Artdatabanken (2020). Rödlistade arter i Sverige 2020. SLU, Uppsala





Redaktör: Pavel Bina

Författare: Malin Strand

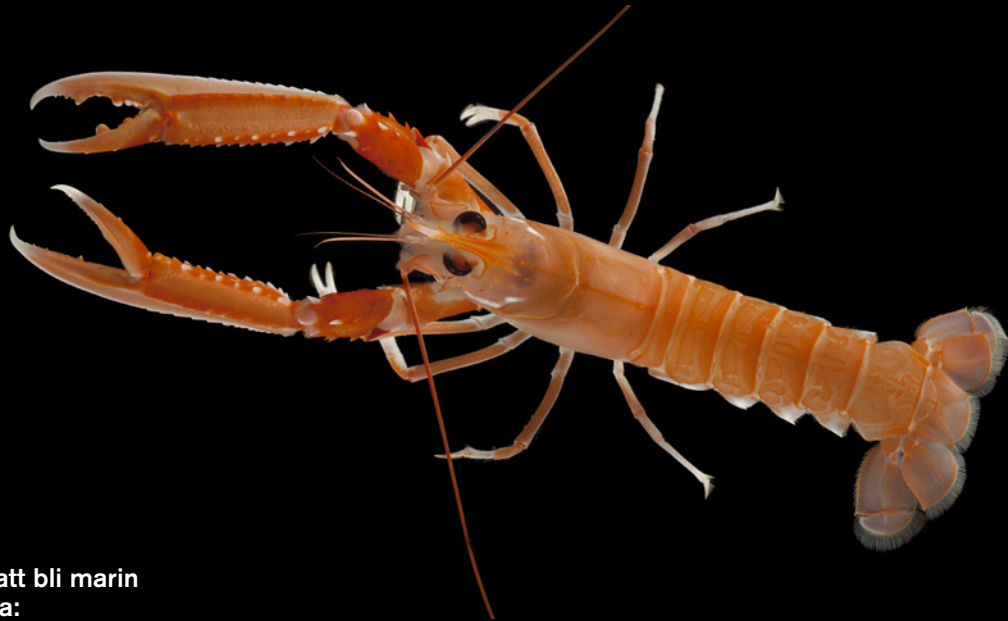
Fakta- och språkgranskning: Ragnar Hall

Fotografier: Matz Berggren och Fredrik Pleijel

Grafisk form: Ingrid Nordqvist Johansson

SLU Artdatabanken, Uppsala 2017

Uppdaterad version 2023



**Är du intresserad av att bli marin
faunaväktare kontakta:**

faunavakteri@slu.se

www.artdatabanken.se/marint-faunavakteri

SLU Artdatabanken är en del av SLU:s verksamhetsgren
Fortlöpande miljöanalys. Vi har vår verksamhet i Uppsala.



ARTDATABANKEN