



# Nakensäckor och deras släktingar

Innehållet är sammanställt av Anna Westling, Malin Strand, Kerstin Mo och Frida Norberg.  
Katarina Nyberg stod för den grafiska formgivningen.  
Omslagsbild: Större tuppkamsnuding *Antiopella cristata*. Foto: Peder Pålgård.

#### **Distribution**

Broschyren kan kostnadsfritt laddas ned från  
[www.artdatabanken.se/marint-faunavakteri](http://www.artdatabanken.se/marint-faunavakteri)

---

Copyright © 2024  
Förlag: SLU Artdatabanken, Uppsala  
ISBN: 978-91-87853-74-6 (pdf)

# Innehållsförteckning

---

Om nakensnäckor och deras släktingar .....	4
Nakensnäckornas yttre byggnad .....	6
Purpurborstnuding <i>Edmundsella pedata</i> .....	7
Mjölkrädnuding <i>Dendronotus lacteus</i> .....	8
Fransträdnuding <i>Dendronotus frondosus</i> .....	9
Gultoppad volangnuding <i>Lomanotus genei</i> .....	10
Stjärnkottnuding <i>Doto hystrix</i> .....	11
Större tuppkamsnuding <i>Antiopella cristata</i> .....	12
Eldblomsternuding <i>Okenia elegans</i> .....	13
Röd glasögonnuding <i>Rostanga rubra</i> .....	14
Långstjärtsnuding <i>Diaphorodoris luteocincta</i> .....	15
Dubbelvårting <i>Crimora papillata</i> .....	16
Rödbrun räffelnuding <i>Armina loveni</i> .....	17
Änglavinge <i>Clione limacina</i> .....	18
Blåprickig solbadare <i>Elysia viridis</i> .....	19
Trelöbsbladig <i>Hermaea bifida</i> .....	20
Gröngrening <i>Placida dendritica</i> .....	21
Vit kulsnäcka <i>Colpodaspis pusilla</i> .....	22
Faunaväkteri .....	23
Referenser och mer information .....	23



# Om nakensnäckor och deras släktingar

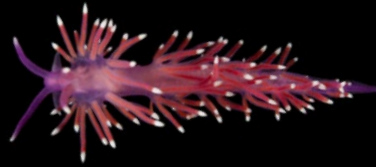
Blötdjur, eller mollusker, är en mycket stor djurgrupp med arter både i hav, sötvatten och på land. Blötdjuret delas in i flera olika grupper, till exempel snäckor, musslor och bläckfiskar. I faunaväxteriet ingår endast en liten bråkdel – närmare bestämt 16 arter inom snäckorna. De arter som presenteras här tillhör de snäckor som inte bär ett synligt skal och flertalet hör till ordningen nakensnäckor.

Många arter är starkt färgade och storleken varierar stort mellan olika arter (och individer). Färg, mönster, pigmentering och storlek är till hjälp vid artbestämning och därtill finns morfologiska karaktärer som ryggkott (cerata) – deras placering och form, specialiserade huvudentakler (rinoferer), hudens struktur och kroppens form. Utseende, placering och form på gälar kan vara en annan hjälpsam karaktär för att identifiera en art.

## Hur, var och när kan man finna dem?

De marina snäckorna som presenteras här kan påträffas på Sveriges västkust. Om man söker efter dem under dykning är det bra om man tar det lugnt och uppmärksammar de små detaljerna. Bästa platsen att söka är oftast mitt i deras middagsbord, därför är det bra att lära sig vilken föda som snäckan föredrar.

Snäckorna kan påträffas året runt, men många arter är lättare att hitta lugna dagar med solsken då de ofta är mer aktiva och ute och kryper.



1. Purpurborstnuding *EdmundSELLA pedata*



2. Mjölkrädnuding *Dendronotus lacteus*



3. Ffransträdnuding *Dendronotus frondosus*



4. Gultoppad volangnuding *Lomanotus genei*



5. Stjärnkottnuding *Doto hystrix*



6. Större tuppkamsnuding *Antiopella cristata*



7. Eldblomsternuding *Okenia elegans*



8. Röd glasögonnuding *Rostanga rubra*



9. Långstjärtsnuding  
*Diaphorodoris luteocincta*



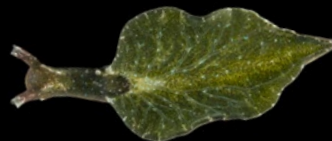
10. Dubbelvårting *Crimora papillata*



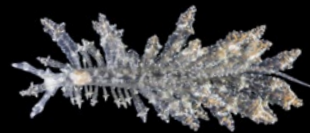
11. Rödbrun räffelnuding *Armina loveni*



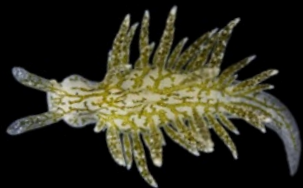
12. Änglavinge *Clione limacina*



13. Blåprickig solbadare *Elysia viridis*



14. Trelöbsblading *Hermaea bifida*



15. Gröngrening *Placida dendritica*



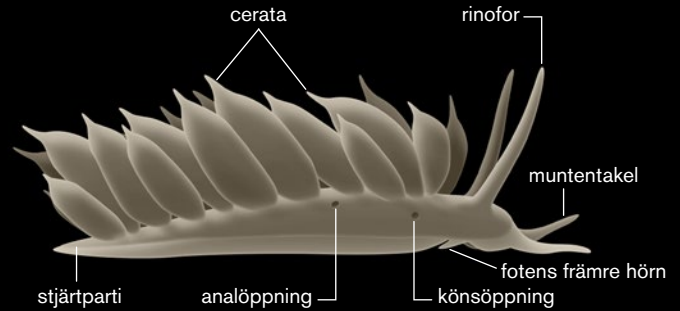
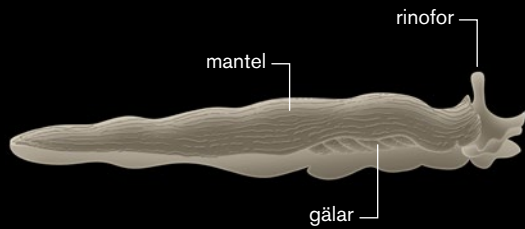
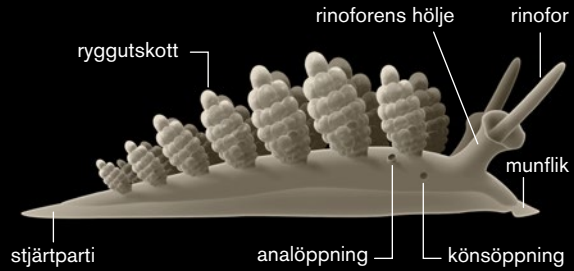
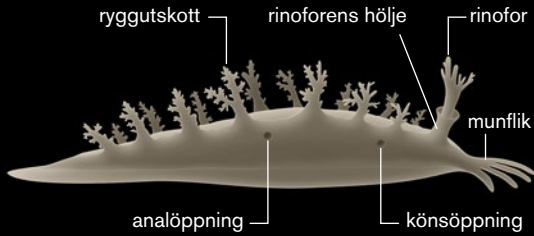
16. Vit kulsnäcka *Colpodaspis pusilla*

Foto: Fredrik Pleijel (1, 4, 6, 7, 8, 10, 11, 13, 14, 15, 16)

Foto: Klas Malmberg (2, 3, 5, 9, 12)



# Nakensäckornas yttre byggnad



# Purpurborstnuding *Edmundsella pedata*

---

## Kännetecken

Längd upp till 48 mm. Kroppen är långsmal och stjärtpartiet spetsigt. Till färgen är arten halvgenomskinlig med en tydlig, ofta kraftig grundfärg i purpur till klar violett. De inre organen är vitaktiga. Fotens framkanter går ut i två korta, spetsiga fottentakler. Rinofores och munten-takler är likstora och har vitt pigment längst ut.

Arten kan eventuellt förväxlas med andra arter av borstnudingar, men ingen av de andra svenska arterna har liknande violett- till purpurfärgad kropp.

## Ekologi

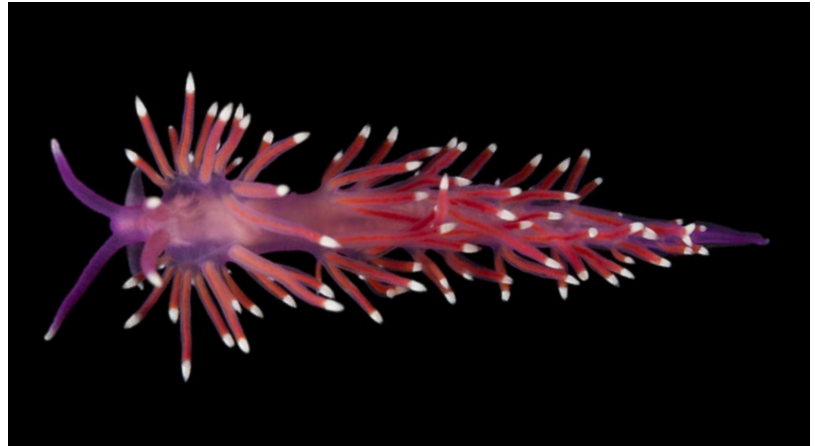
Livnär sig på olika hydrozoer, särskilt arter av släktet *Eudendrium*. Arten påträffas under tidig vår till sen höst. Äggsamlingen är vit och läggs som en tunn spiral, ofta lindad runt hydrozokolonin.

## Biotop

Förekommer på hårbotten – måttligt strömxponerad – och ofta i ytterskärgården där det finns klart, rent vatten. Arten kan påträffas på 10–30 meters djup.

## Status och hot

Purpurborstnudingens bedömdes som livskraftig (LC) i Rödlista 2020.



# Mjölkrädning *Dendronotus lacteus*

---

## Kännetecken

Längd upp till 160 mm. Kroppen är avlång med raka sidor och stjärtpartiet är kort. Huden kan vara slät eller ha spridda små vårtor. Färgen är oftast mjölkvit till ljusgul men kan variera. En vanlig färgteckning är vit med spridda små, röda eller mörka prickar, en mer ovanlig färgteckning är röd till brunröd med ljusa fläckar. Typiskt för arten är att huden är relativt tjock och ogenomskinlig, så att inre organ inte syns. På ryggen sitter fem till sju par stora, förgrenade ryggskott med en mycket lång, kraftig, rak stam.

Arten är förväxlingsbar med fransträdning *Dendronotus frondosus* som är något mindre och i typiska fall har betydligt kortare ryggskott samt en halvgenomskinlig kroppsvägg. Spetsträdning *D. elegans* har ryggskott med spetsigt avsmalnande sidogrenar.

## Ekologi

Livnär sig på hydrozoer av olika släkten. Arten kan påträffas året om. Äggsamlingen är vitrosa och läggs som en snurrad trådspiral.

## Biotop

Lever på hård- och mjukbotten, vanligen i algbältet. Arten kan påträffas på 2–25 meters djup, ibland djupare.

## Status och hot

Mjölkrädningen bedömdes som livskraftig (LC) i Rödlista 2020.





# Fransträdning *Dendronotus frondosus*

---

## Kännetecken

Längd upp till 120 mm, men sällan längre än 80 mm. Huden kan vara slät eller ha spridda små vårtor. Färgen är mycket variabel och kan vara halvgenomskinligt vit eller gulaktig till brunröd med jämn eller spräcklig teckning. Typiskt för arten är att huden är relativt tunn, så att de inre organen och tarmkörtelgrenarna syns (utom hos individer med kraftig pigmentering). På huvudet sitter fyra till sex stora, förgrenade utskott, och på ryggen finns ytterligare fyra till sex. Ryggutskotten har en kraftig stam och korta, små sidogrenar med ytterligare förgrening.

Arten kan förväxlas med mjölkträdnuding *Dendronotus lacteus* som är större och i typiska fall har betydligt större och buskigare ryggutskott samt en ogenomskinlig kroppsvägg. Spetsträdning *D. elegans* har ryggutskott med spetsigt avsmalnande sidogrenar.

## Ekologi

Levnär sig på hydrozoer av olika släkter. Arten påträffas under vår till sommar. Äggsamlingen är rosa eller vit och läggs som en snurrad trådspiral.

## Biotop

Fransträdningen förekommer på hård- och mjukbotten, och lever på 5–30 meters djup.

## Status och hot

Fransträdningen bedömdes som livskraftig (LC) i Rödlista 2020.



# Gultoppad volangnuding *Lomanotus genei*

---

## Kännetecken

Längd upp till 94 mm. Kroppen är avlång och färgen är halvgenomskinlig och variabel, vanligen vitaktig men kan även vara ljus- till mörkröd. På ryggen finns utskott som är placerade i fyra eller fem grupper parvis längs ryggens sidor. Grupperna med utskott minskar successivt i storlek bakåt, är bågformigt böjda och liknar volanger längs kroppens sidor. Den översta delen av utskotten är täckta med gult till gulorange pigment. De volangliknande utskotten med gula toppar är karakteristiska för arten.

## Ekologi

Livnär sig på hydrozoarten *Nemertesia ramosa*. Kan simma korta sträckor genom att kränga och böja kraftigt på kroppen sidledes, fram och tillbaka. Äggsamlingen läggs i en oregelbunden sträng som lindas runt värdjuret.

## Biotop

Arten förekommer på hårbotten och lever på 20–90 meters djup.

## Status och hot

Gultoppad volangnuding bedömdes som sårbar (VU) i Rödlista 2020.



# Stjärnkottnuding *Doto hystrix*

---

## Kännetecken

Längd upp till 15 mm. Kroppen är långsmal och grundfärgen är genomskinligt vit eller blekt gul med ljusbrunt eller gulorange pigment på ryggen. Kroppsytan har små, vita pigmentfläckar. På ryggsidan finns fem till sju par kottformiga ryggutskott. Varje ryggutskott har fyra till sex ringar av kottvärtor, vilkas form är utdragen och spetsig och ger djuret ett taggigt utseende.

Arten liknar vit hallonkottnuding *Doto fragilis* som dock saknar spetsiga utskott. De spetsiga kottvärtorna hos stjärnkottnuding kan likna dem hos spräcklig kottnuding *D. cuspidata*, vilken dock är mörkare pigmenterad.

## Ekologi

Livnär sig på hydrozoarten *Schizotricha frutescens*. Äggsamlingen läggs som ett blekt rosafärgat, veckat band.

## Biotop

Förekommer på hårbotten och kan påträffas på 20–90 meters djup.

## Status och hot

Arten bedömdes inom kategorin kunskapsbrist (DD) i Rödlista 2020.



# Större tuppkamsnuding *Antiopella cristata*

---

## Kännetecken

Längd upp till 80 mm, långsmal kroppsform. Kroppens grundfärg är vitaktigt halvgenomskinlig, ibland svagt rödbrun, och kan ha fläckar och streck av vitt pigment på rygg och sidor. Ofta finns vit pigmentering på stjärtpartiet. Längs ryggen finns täta, längsgående rader med hornformiga ryggskott. Utskotten är genomskinliga, släta på ytan och tydligt uppsvällda. De främre är placerade så de hänger framför huvudet. Mitt i ryggskotten finns en tydlig tarmkörtelgren som bildar en distinkt, smal, svart sträng. Ryggskottens topp är vit till blå.

## Ekologi

Livnär sig på mossdjur av släktet *Bugula*, mestadels *Bugula purpurotincta*. Äggsamlingen placeras vanligen på värdjuret. Den är vit till rosa och bildar ett veckat, slingrande radband där varje kula innehåller många ägg.

## Biotop

Arten förekommer på hårbotten och kan påträffas på 20–40 meters djup.

## Status och hot

Större tuppkamsnuding bedömdes som livskraftig (LC) i Rödlista 2020.



# Eldblomsternuding *Okenia elegans*

---

## Kännetecken

Längd upp till 80 mm. Kroppen är avlångt oval med en relativt bred fot och stjärtpartiet är koniskt avsmalnande. Kroppsfärgen är vitaktig till rosa eller röd. Rinoforerna har röda toppar, utskotten och gälflikarna är gula till orange, och manteln har gul till orange bård. Foten har gulorange linje längs med hela kanten. De två främsta utskotten på huvudet är ofta längre än de övriga. Baktill på ryggsidan finns en gälkrans med upp till 18 ogrenade, fjäderformiga gälar.

Arten kan förväxlas med brokblomsternuding *Okenia aspersa*, som har en spräcklig teckning med gulbruna pigmentfläckar.

## Ekologi

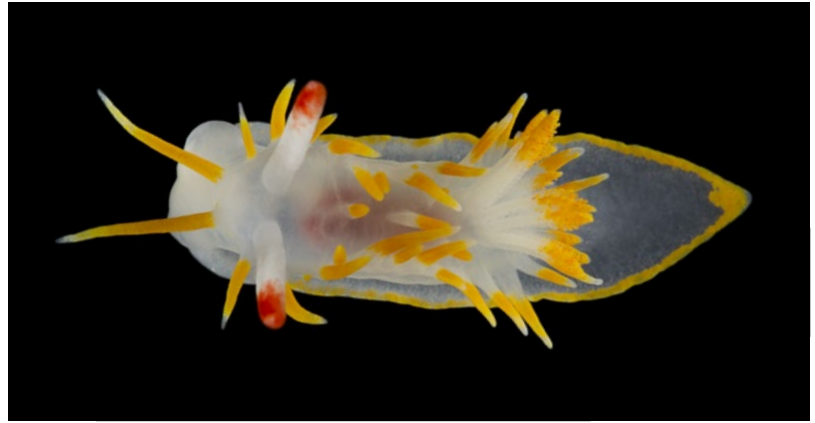
Livnär sig på sjöpungar och påträffas ofta insjunkna i sjöpungarna, så att endast gälkransen är synlig. Äggsamlingen är rosa och läggs som ett löst sammanhållet, veckat band på högkant.

## Biotop

Förekommer på hård- och sandbottnar och kan påträffas ned till 28 meters djup.

## Status och hot

Eldblomsternuding bedömdes inom kategorin kunskapsbrist (DD) i Rödlista 2020.



# Röd glasögonning *Rostanga rubra*

## Kännetecken

Längd upp till 20 mm. Kroppen är oval och plattad. Manteln täcker oftast hela kroppen, förutom stjärtpartiet som kan sticka ut något när djuret rör sig. Baktill på manteln finns en gälkrans med upp till tio ogrenade, fjäderformiga gälar. Kroppsfärgen är röd till orange, ofta med små, mörkare fläckar. Kanten av manteln har ofta fläckar, eller så finns det en gul eller vitaktig rand. Vid basen av rinoforererna finns en ring av vårtor som ofta är vitpigmenterade och som förbinds med en rad av vita vårtor, vilket gör att de liknar ett par glasögon. Översidan av manteln är sammetsliknande på grund av små, jämnhöjda, tätt sittande vårtor.

Exemplar med artypisk färg och teckning är omiskännligen. Individer med ljusare orange kroppsfärg och otydlig "glasögonpigmentering" kan eventuellt förväxlas med blek sammetsnuding *Jorunna tomentosa*, samt med små exemplar av variabel havscitron *Doris pseudoargus*.

## Ekologi

Arten livnar sig på svampdjur som bildar röda till orangefärgade, tunna och täckande mattor. Nakensäckorna är mycket väl kamouflerade på svampdjuret och kan vara svåra att upptäcka. Äggsamlingen läggs som ett rosa eller rött band i spiral i två varv.



## Biotop

Förekommer på hårbotten. Djuputbredningen är dåligt känd.

## Status och hot

Röd glasögonning bedömdes inom kategorin kunskapsbrist (DD) i Rödlista 2020.



# Långstjärtsnuding *Diaphorodoris luteocincta*

## Kännetecken

Längd upp till 12 mm, med oval och platt kropp. De har en vitaktig grundfärg, men manteln är kontrastrikt pigmenterad med ett stort, klarrött fält mitt på och en smal, gul bård som löper strax innanför kanten. Den gula bården reflekterar uv-ljus. Ibland påträffas dock individer som är helt vita eller som har partiell pigmentering, exempelvis med enbart den gula bården. Fotens bakersta del går ut i ett långt, spetsigt avsmalnande stjärtparti med en tydlig köl med vitt pigment på. Baktill på manteln finns en gälkrans med upp till sju ogrenade, fjäderformiga gälar som är vita. Manteln har rikligt med koniska, spetsiga mantelvärtor, de saknar gul och röd pigmentering och är vitaktiga som manteln i övrigt.

Den mycket distinkta färgteckningen gör att långstjärtsnuding knappast kan förväxlas med andra arter. Det långa stjärtpartiet som sticker ut bakom manteln och de spetsiga mantelvärtorna gör arten omisskännlig, även om pigmenteringen ibland kan variera.

## Ekologi

Livnär sig på olika arter av mossdjur av släktena *Smittoidea* och *Cellepora*. Äggsamlingen läggs som en vit, smal ring i spiral.

## Biotop

Påträffas på hårbotten, ofta på stenar och klippor med en beläggning av fint sediment. Djuputbredning 10–40 meter.



## Status och hot

Långstjärtsnuding bedömdes som livskraftig (LC) i Rödlista 2020.

# Dubbelvårting *Crimora papillata*

---

## Kännetecken

Längd upp till 35 mm. Kroppen är avlång och har raka eller lite utbuktande sidor, vilket ger ett fyrkantigt intryck. Kroppens grundfärg är halvgenomskinligt vit eller ljusgul. Längs med kroppens sidor och även utspritt över hela kroppen finns korta utskott som är delade i toppen. Utskotten på kroppen har oftast två korta spetsar, medan utskotten på sidan och på huvudet är lite större och förgrenade i ett flertal korta spetsar. Utskotten är tydligt färgade i klargult till orange. Baktill på ryggsidan finns en gälkrans med upp till fem flergrenade, fjäderformiga gälar, även de med klargult till orange pigment.

Arten delar den tydliga, varnande färgteckningen med klubbning *Limacia clavigera*, dubbelhornsnuding *Anaula gibbosa*, signalnuding *Polycera quadrilineata* och gulskäggsnuding *P. faeroensis*. Dessa arter har dock alla större och längre utskott fram till på huvudet, på sidorna av kroppen eller vid sidorna av gälkransen. Ingen av dessa har spridda små utskott på ryggsidan.

## Ekologi

Livnär sig på olika sorters mossdjur. Äggsamlingen är gul-färgad och läggs som ett band i spiral med tre varv.

## Biotop

Förekommer på hårbotten och påträffas på 10–30 meters djup.

## Status och hot

Dubbelvårting bedömdes inom kategorin kunskapsbrist (DD) i Rödlista 2020.



# Rödbrun räffelnuding *Armina loveni*

---

## Kännetecken

Längd upp till 40 mm och kroppen är plattad och långsmalt konisk. Kroppen täcks helt av en mantel som saknar utskott. Manteln är tegelröd till brunröd och har upp till ett femtiotal långsgående vita, låga, fint veckade lister, vilket ger ett räfflat intryck. Foten är vitaktig och kan vara täckt av mycket små, mörka prickar. Rinoforererna är korta, rundat klubbformiga och har långsgående veck. De är vita till ljusgrå och kan dras in i skydd av den främre mantelkanten.

Rödbrun räffelnuding är inte förväxlingsbar med någon annan art, då inga liknande arter finns i närområdet.

## Ekologi

Livnär sig på koralldjuret mindre piprensare *Virgularia mirabilis*. Arten är huvudsakligen nattaktiv, övrig tid ligger den nedgrävd i botten sedimentet. Äggsamlingen är blekrosa och läggs som en tätt veckad tråd.

## Biotop

Påträffas på mjuk lerbotten på 15–75 meters djup.

## Status och hot

Rödbrun räffelnuding bedömdes som livskraftig (LC) i Rödlista 2020.



# Änglavinge *Clione limacina*

## Kännetecken

Längd upp till 85 mm, i Sverige högst 40 mm. En planktonlevande snäcka med spolformig kropp, stora vingformiga simflikar och ett brett huvud som är tydligt avsatt från resten av kroppen. Kroppen är vitaktigt genomskinlig med en blåaktig ton. Genom kroppsvägen syns munapparaten som är gulorange till orangeröd. Den spolformiga kroppen övergår i ett långsmalt, koniskt stjärtparti som har orangeröd pigmentering i ytterändan. Huvudentaklerna är kraftiga och koniska och sitter på huvudets två främre hörn. Skal och gälar saknas.

Små individer av änglavingen kan eventuellt förväxlas med den ovanliga, upp till 5 mm långa arten bläckfiskssnäcka *Pneumodermopsis paucidens*, vilken också har ett par rundade simflikar men som främst känns igen på att den framtill på huvudet har en fångstarm försedd med sugskålar.

## Ekologi

Livnär sig på vingsnäckor av släktet *Limacina*. Den kan simma förhållandevis snabbt, och fångar bytesdjuren med hjälp av sina munhålentakler som omfamnar och håller fast vingsnäcken i skalet, medan de två knippena med krokarna och rasptungan drar loss den mjuka kroppen som sedan sväljs hel. Äggen släpps fritt i vattnet.



## Biotop

Lever i den fria vattenmassan, från ytan ned till 600 meters djup. Uppträder periodvis i stora mängder.

## Status och hot

Änglavingen bedömdes som livskraftig (LC) i Rödlista 2020.

# Blåprickig solbadare *Elysia viridis*

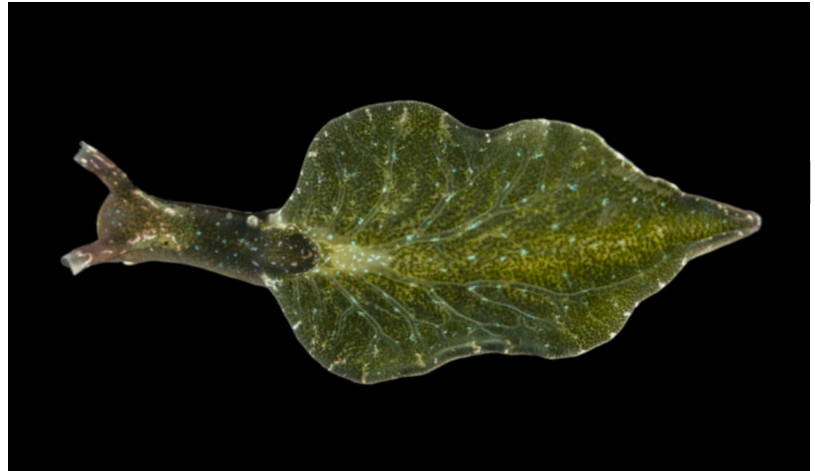
## Kännetecken

Längd upp till 45 mm. Kroppen är avlång med ett ganska långt, smalt stjärtparti och stora, breda mantelflikar. Kroppen är oftast grön till mörkgrön, men beroende på dieten kan den även vara ljusgrön, gul, ljusbrun eller till och med röd. Nästan alltid finns dessutom små blå eller gröna prickar spridda över hela kroppen. Det kan även finnas spridda små, svarta fläckar och en diffus, vit rand längs kanten av mantelns sidoflikar. Mantelns sidoflikar kan hållas rakt upp så att de nästan möts vid ryggsidans mittlinje, eller breddas rakt ut åt sidorna när snäckan exponerar sig för solljuset. Huvudentaklerna sitter långt fram på huvudet. Ögonen är tydligt synliga. Skal saknas hos vuxna individer. Tarmkörteln är rikt förgrenad vilka kan ses på översidan av hela kroppen.

Små exemplar som ännu inte utvecklat sidolober kan förväxlas med marsipansnäckor *Limapontia* spp. men kan lätt skiljas från dessa genom de tydliga huvudentaklerna.

## Ekologi

Livnär sig på olika sorters alger och styr sedan fotosyntesen själv genom att ta upp algernas kloroplaster i sina egna tarmkörtelceller. Snäckan lever därefter till stor del av sockret som bildas genom fotosyntesen i kloroplasterna och är då i stort sett soldriven. Snäckorna kan ses solbada och breda ut mantelns sidoflikar för att uppnå maximal solexponering. Äggsamlingen utgörs av en sträng som är hoprullad till en platt spiral.



## Biotop

Påträffas från ytan ned till 25 meters djup och är relativt brackvattenstälig utan att vara en utpräglad brackvattensart.

## Status och hot

Blåprickig solbadare bedömdes som livskraftig (LC) i Rödlista 2020.

# Trelobsblading *Hermaea bifida*

---

## Kännetecknen

Längd upp till 20 mm. Kroppen är slank med tillplattade ryggskott, smal fot och ett långsmalt stjärtparti. Kroppen är vitaktigt genomskinlig till klar med en rikt förgrenad och tydligt rödbrun tarmkörtel. Huvudet kan ha en rosaaktig ton. Små, vita pigmentprickar är gles spridda över hela kroppen och ögonen syns tydligt. Skal saknas hos vuxna individer. Ryggskotten sitter i upp till 14 tvärrader på vardera sidan av kroppen, med upp till tre utskott i varje rad. De är lansettformiga och bladlikt tillplattade, samt har ofta två tydliga lober på kanten vid sidorna av spetsen. Tarmkörteln har två tydliga, längsgående kanaler som löper parallellt på vardera sidan om ryggen och med förgreningar till ryggskotten.

Kan eventuellt förväxlas med gröngrening *Placida dendritica* som även den har en mycket finförgrenad – men grön – tarmkörtel och som har avlånga ryggskott som är rundade i tvärsnitt, inte tillplattade. Liknar också, genom de kraftiga ryggskotten, vissa nakensäckor.

## Ekologi

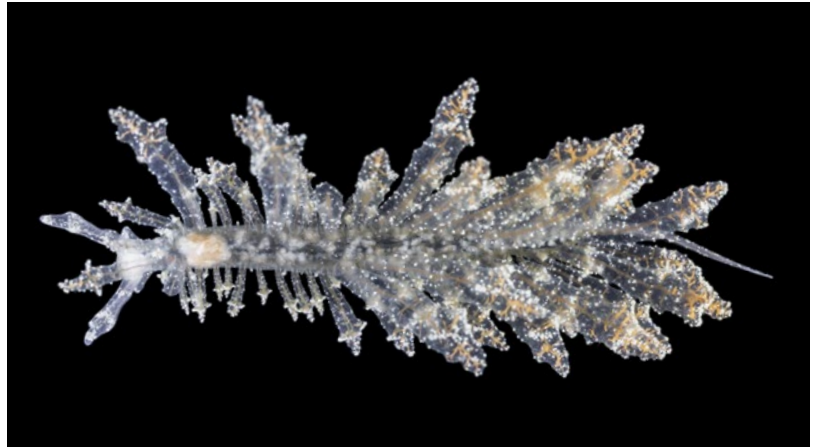
Livnär sig på rödalger. Äggsträngen formas till en spiral med omkring två varv.

## Biotop

Förekommer på hård och mjuk botten och påträffas på 10–30 meters djup.

## Status och hot

Trelobsblading bedömdes som sårbar (VU) i Rödlista 2020.





# Gröngrening *Placida dendritica*

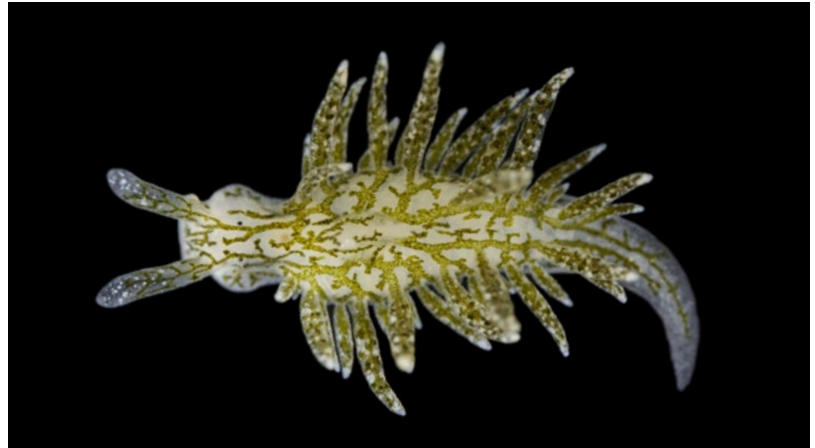
## Kännetecken

Längd upp till 11 mm. Kroppen är avlång med spetsigt fingerformiga ryggskott och ett långsmalt stjärtparti. Färgen är vitaktigt halvgenomskinlig med mörkt grön tarmkörtel, vars trädlika förgreningar sträcker sig över hela kroppen och upp i huvudtentaklerna och ryggskotten. Små, vita pigmentprickar finns spridda över hela kroppen, rikligast vid spetsen av huvudtentaklerna och på ryggskotten. Huvudtentaklerna är långa och inrullade på längden och ögonen syns tydligt. Ryggskotten sitter i upp till åtta tvärgående rader på vardera sidan om kroppen, med upp till fyra utskott i varje rad.

Kan eventuellt förväxlas med trelöbsblading *Hermaea bifida*, vilken även den har en tarmkörtel som är tydligt förgrenad men med rödbruna grenar. Dessutom har den tydligt tillplattade ryggskott med sidolober nära spetsen samt en mycket långsmal kropp. Liknar också vissa nakensnäckor, men nakensnäckor har inga fina tarmgrenar i huvudtentaklerna.

## Ekologi

Livnär sig främst på grönalgerna grönplym *Bryopsis plumosa* och den introducerade arten klykalg *Codium fragile*. Tarmkörteln innehåller kloroplaster som snäckan får i sig från algerna den äter. Äggläggningen sker på våren och försommaren. Äggen hänger ihop i en sträng som ordnas i en tillplattad spiral med omkring två varv.



## Biotop

En relativt brackvattenstälig art som kan påträffas i varierande salthalt, från ytan ned till ett fåtal meters djup.

## Status och hot

Gröngreningen bedömdes som nära hotad (NT) i Rödlista 2020.

# Vit kulsnäcka *Colpodaspis pusilla*

---

## Kännetecken

Längd upp till 6 mm med en skallängd på 3 mm. Kroppsfärgen är vitaktigt genomskinlig med vita pigmentfläckar. Framtill på huvudets hörn finns ett par tentakler, och vid bakre delen av huvudet ett par tätt sittande ögon. Vid fotens framkant finns två stora, rundade lober. Skalet täcks helt av manteln. Vid övre högra bakhörnet formar manteln en rörformig öppning (sifon) för utströmning av vatten från gälhålan. Manteln fortsätter baktill som en stor, platt bakre lob som är rundad i bakänden. Hela foten och huvudet kan dras in i skalet. Skalet är vitaktigt genomskinligt och vanligen kulformigt med en stor skalmynning och en trubbig spira. Skalets yta har svaga tillväxtlinjer och grunda spiralspår.

Det finns ingen svensk art som kan förväxlas med vit kulsnäcka.

## Ekologi

Det är inte känt vad den livnär sig av, inte heller hur dess fortplantningsbiologi sker.

## Biotop

Förekommer på varierande typer av hårbottenar, på stenar, klippor eller på alger, mossdjur och rör från havsborstmaskar. Påträffas på 20–230 meters djup.

## Status och hot

Vit kulsnäcka bedömdes som livskraftig (LC) i Rödlista 2020.



# Referenser och mer information

## Faunavakteri

Faunavakteriet är frivilligbaserad övervakning av svensk fauna, med fokus på rödlistade och naturvårdsintressanta arter. Den ideella verksamheten är nationell och består av kortsiktiga och utåtriktade kampanjer samt av långsiktig uppföljning av konkreta populationer och lokaler. Alla fynd rapporteras i Artportalen. Syfte med verksamheten är att bidra till bevarandearbetet genom ökad kunskap om arternas förekomst och få information om trender i populationsstorlek genom återbesök på lokaler, samt uppmärksamma lokalernas status och upptäcka eventuella hot. Alla är välkomna att spana arter och bli faunavaktare.

## Bli marin faunavaktare

Hör av dig till oss om du är intresserad av att hjälpa oss att förbättra kunskap om marina arter. Vi skickar instruktion och tryckt material till dig. Tillsammans kan vi skapa bättre kunskapsunderlag om livet under ytan!

Kontaktinformation:

faunavakteri@slu.se

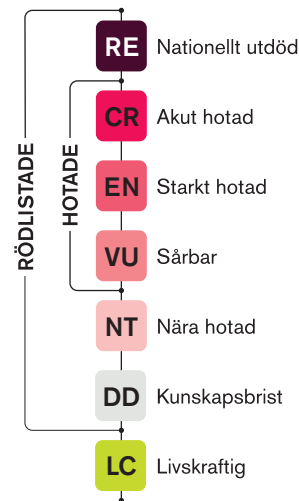
[www.artdatabanken.se/hjalpa-till/faunavakteri/](http://www.artdatabanken.se/hjalpa-till/faunavakteri/)

## Rödlistan

Den svenska rödlistan är en sammanställning över enskilda arters utdöenderisk. Bedömningarna görs utifrån kriterier som utvecklats av den internationella naturvårdsunionen (IUCN). Rödlistan är ett av de underlag som används för att göra prioriteringar inom naturvården. En vanlig art kan bli rödlistad på grund av att populationen minskat kraftigt. Även arter som inte minskar, men som är sällsynta och har en mycket begränsad förekomst kan bli rödlistade. Vill du söka efter enskilda arters bedömning ska du gå till [Artfakta](#)

## Referenser

Nationalnyckeln till Sveriges flora och fauna. Blötdjur: Sidopalpssnäckor–taggsäcksnäckor. Mollusca: Cimidae–Asperspinidae. (DN 110–167). Uppsala: SLU Artdatabanken.



Rödlistade arter klassificeras inom sex kategorier: Nationellt utdöd (RE), Akut hotad (CR), Starkt hotad (EN), Sårbar (VU), Nära hotad (NT) eller Kunskapsbrist (DD). De som benämns som "hotade arter" tillhör kategorierna CR, EN och VU. Arterna i kategorierna NT och DD är rödlistade, men inte hotade. Arter som varken är rödlistade eller bedöms riskera att dö ut klassificeras som Livskraftiga (LC).

## Vi jobbar för en rik och känd natur

På SLU Artdatabanken arbetar vi med att kartlägga tillståndet för den biologiska mångfalden i Sverige. Med hjälp av ett stort antal engagerade privatpersoner, yrkesverksamma naturvårdare och expertkommittéer arbetar vi för att samla in och analysera data om Sveriges arter och naturtyper. Tillsammans bidrar vi till en hållbar förvaltning av naturresurser och arbetar för en rik och känd natur.

SLU Artdatabanken är nationell koordinator för faunaväkeriet och driver olika övervakningsprojekt tillsammans med bland andra Naturskyddsföreningen, Sveriges Entomologiska Förening, Trollsländeföreningen och Svensk Dagfjärilsövervakning.

Faunaväkeriet  
faunavakteri@slu.se  
[www.artdatabanken.se/faunavakteri](http://www.artdatabanken.se/faunavakteri)

### **SLU Artdatabanken**

Ett kunskapscentrum för arter och naturtyper