



Spana spindlar med Faunaväckeriet

HOPPSPINDLAR



Sveriges Entomologiska Förening

i samarbete med ArtDatabanken SLU

VAD ÄR EN HOPPSPINDEL?

Hoppspindlar (Salticidae) är världens artrikaste spindelfamilj med totalt fler än 5 000 arter. I Sverige finns dock bara en hundradel (50 stycken) av dessa då de flesta är knutna till varmare klimat än vårt. Hoppspindlar förekommer i hela landet och i olika naturtyper.

Som namnet antyder hoppar hoppspindlar bra, och rör sig annars ryckigt. Något av det mest utmärkande för hoppspindlarna är ögonen där det främsta ögonparet är väldigt stora (påminner om strålkastare). Hoppspindlar använder inte fångstnät utan är aktiva jägare som hoppar på sitt byte. De har mycket god syn, vilket är viktigt både för att känna igen byten och för avståndsbedömning i hoppen.

Synen är också viktig i uppvaktningen, många hoppspindlar har mycket speciella parningsdanser. Hanarna av många arter är därför också spektakulärt tecknade för att förstärka effekten av dansen, medan honorna ofta har en mer kamouflerande teckning – det kan därför finnas stora skillnader i utseende mellan könen.

Hoppspindlar är typiskt dagaktiva och solälskande, så bra platser att leta på är solbelysta berghällar, trädstammar, sandmarker, väggar eller andra öppna ytor med sparsam vegetation. Flertalet arter bygger ett säckliknande bo av silke under sten, bark, lavar eller liknande. I boet skyddar honan också sina ägg.



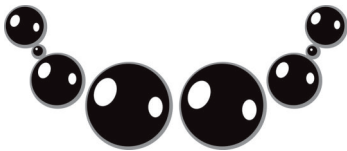
Par av Sitticus terebratus, hane till vänster, hona till höger. Här är könen ganska lika, men hanen är något mörkare med starkare kontraster i teckningen.

SÅ KÄNNER DU IGEN EN HOPPSPINDEL

Enklaste sättet att känna igen en hoppspindel är på det stora framåtriktade ögonparet. Ögonen är totalt åtta stycken, och de bakersta ögonens placering på framkroppen kan vara till hjälp i bestämningen till släktenivå.

Hoppspindlarna kännetecknas också av en oftast kompakt kroppsform med ganska fyrkantig framkropp, relativt korta kraftiga ben och tätt behårad kropp. Vissa arter blir mer långsträckta (till exempel myrhärmande arter och arter i släkte Marpissa).

Teckningen är ofta uppbyggd av hår. Hos äldre individer kan håren skavas av så att teckningen blir mindre arttypisk, detta gäller särskilt framkroppen. Myrhärmande arter saknar tät behåring.



Hoppspindlarnas ögon sitter som i en krans runt huvudet, med de största ögonen riktade rakt framåt. Det minsta ögonparet kan vara svårt att se, särskilt på mörka spindlar med mycket hår.

Då färger och teckningar ofta varierar en del inom arten är det bra att titta på flera av de kännetecken vi visar här. När du jämför en spindel med bilderna i det här häftet, glöm inte att även läsa texten om arten! Där anges till exempel sådant som vilken livsmiljö arten hittas i – information som kan vara helt avgörande för att skilja en art från andra, närbesläktade arter.



Bärnstensspindel, Neon levis.

Arterna i kampanjen

För den här kampanjen har fem hoppspindelarter valts ut, dessa presenteras här tillsammans med sju förväxlingsarter. Kampanjarterna är i de flesta fall påträffade endast på ett litet fåtal lokaler, men antalet rapporterade fynd är få och den verkliga utbredningen kan vara betydligt större.



Spjuthoppspindel, Dendryphantes hastatus.

Nedgång och hot

Arterna i kampanjen hittas i skilda habitat, och det är därför svårt att ge en allmän hotbild. Hoten består dock främst av förändringar som innebär en negativ påverkan på artens livsmiljö, som ändrad markanvändning (t.ex. skogsbruk och bete), igenväxning eller exploatering.

I dagsläget är kunskapen om arterna också så dålig att det är svårt att göra en bedömning av hotsituationen. Det finns ett behov av att eftersöka och rapportera arterna för att kunna fastställa aktuell utbredning och hotbild, något denna kampanj syftar till. Kunskapen är inte dålig enbart för våra rödlistade arter, utan även för många andra. I den här kampanjen får du därför gärna rapportera även andra hoppspindelarter än de som presenteras här.

För information om alla våra svenska släkter och arter, se den information om hoppspindlar som finns på ArtDatabankens hemsida! Här finns artinformation, provinskatalog och en bestämningsnyckel för hoppspindlar. Adresser finns på häftets baksida.

SPJUTHOPPSPINDEL *Dendryphantes hastatus*

NT nära hotad

Släktet *Dendryphantes*

Två arter i Sverige med likartad teckning. Gulbrun med ljusare teckning och grönaktigt skimmer. Båda arterna i Sverige bundna till barrträd, främst tall. Släktet kan relativt lätt skiljas från andra hoppspindelssläkten. Första benparet kraftiga.

Spjuthoppspindel *Dendryphantes hastatus*

Kännetecken

Långsträckt kropp och teckning i gulbrunt och ljust som gör arten väl kamouflerad på tallbark. Könen likartat tecknade. Lik släktets andra art barrhoppspindel, *Dendryphantes rudis*, som är mindre och saknar det spjutspetsformade mönstret på bakkroppens framdel.

Ekologi

Föredrar relativt öppen, varm, tallskog, på såväl torr som fuktig mark (tallmossar). Uppehåller sig på tallgrenar med bosäck mellan basen av barren. Adulter funna på sommaren. Artens ekologi är relativt dåligt känd, befintlig information skiljer sig inte särskilt mycket från den för *Dendryphantes rudis*.

Inventeringsmetod

Direkt observation av arten kan göras under soliga dagar. Arten kan eftersökas genom bankning eller skakning. Eftersök bör helst koncentreras till möjliga nya lokaler så att artens utbredning blir bättre känd.

Länsvis förekomst

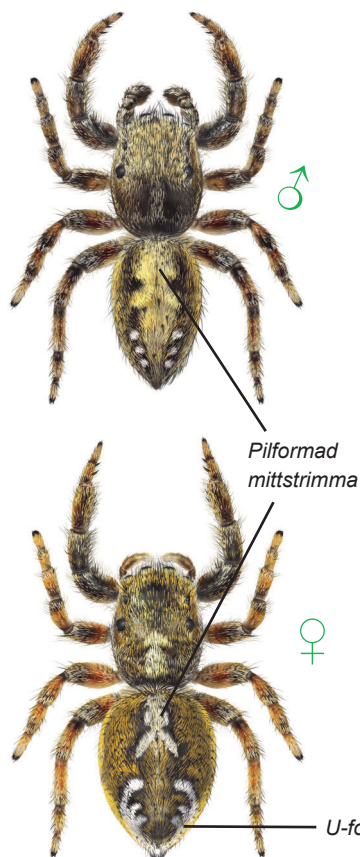
- Saknas
- Osäker
- Tillfällig
- Utdöd
- Bofast



Utbredning

Förekomst i Sverige: Sydöstra Sverige från Småland till Uppland. Sentida fynd endast från Gotland (1995), västra Småland (2008) och Uppland (2013).

Spjuthoppspindel *Dendryphantes hastatus*



Hane: Längd 5,7-7,5 mm.

Kropp gulbrun med gula hår, med grönaktigt skimmer. Baktill antydning till ljus pilformig mittstrimma. Framkroppens kant med smalt ljus band. Bakkroppens främre del med ljus spjutspetsformad mittstrimma med kluven bakände, som saknas hos förväxlingsarten *D. rudis* (denna har istället ljusa band ut mot sidorna). Baktill två rader ljusa prickar. Ben med strödda gulaktiga hår.

Hona: Längd 8,4-9,3 mm.

Teckning och färg som hos hanen, bortsett från bakkroppens bakre del med grenat, u-format tecken. Palper med långa relativt glesa ljusa hår. Läpp med täta vita hår. Området kring de främre ögonen med gulaktiga hår.

Barrhoppspindel *Dendryphantes rudis*



LOHOPPSPINDEL *Evarcha laetabunda*

LC livskraftig

Släktet *Evarcha*

Tre arter i Sverige. Honor ofta med ”fiskbensmönster” på bakkroppen. Förekommer ofta i skilda olika biotoper. Första benparet kraftiga.

Lohoppspindel *Evarcha laetabunda*

Kännetecken

Hoppspindel med kompakt kropp och relativt artypisk teckning. Könen olika tecknade. Hanens utseende särskiljer den från andra hoppspindelarter medan honan kan vara snarlik honor av andra arter i släktet.

Ekologi

Arten är i Sverige främst funnen på mossar, där den uppehåller sig på låga ris som t.ex. kråkbär. Adulter funna vår och sommar.

De andra arterna i släktet har delvis andra biotoppreferenser. Brokhoppspindel, *E. falcata*, föredrar soliga skogsbiotoper, på låga grenar och buskar i soliga lägen och kan eventuellt förekomma på samma lokal som *E. laetabunda*.

Bandithoppspindel, *E. arcuata*, förekommer på fuktig gräsmark, myrar och andra våtmarker, kan även hittas på öppna torrare marker. Uppehåller sig på örter, gräs, mossa och mark och kan eventuellt förekomma på samma lokal som *E. laetabunda*.

Inventeringsmetod

Direkt observation av arten kan göras soliga dagar. Arten kan eftersökas genom slaghävning, även bankning eller skakning kan fungera. Eftersök bör helst koncentreras till möjliga nya lokaler så att artens utbredning blir bättre känd.



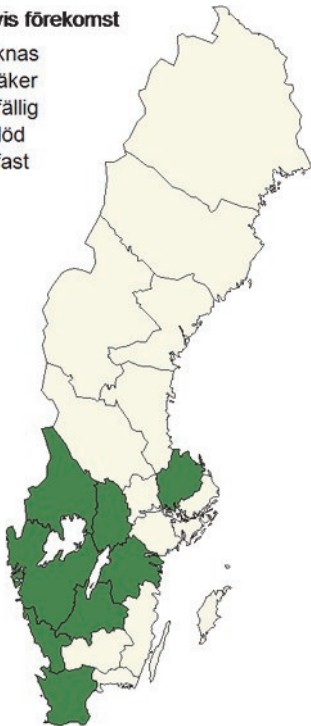
Brokhoppspindel,
Evarcha falcata

Utbredning

Spridd förekomst i Götaland och Svealand. Relativt få fynd finns av arten, som är rödlistad i våra grannländer Norge och Finland.

Länsviss förekomst

- Saknas
- Osäker
- Tillfällig
- Utdöd
- Bofast



Hane: Längd 4,2-5,2 mm.

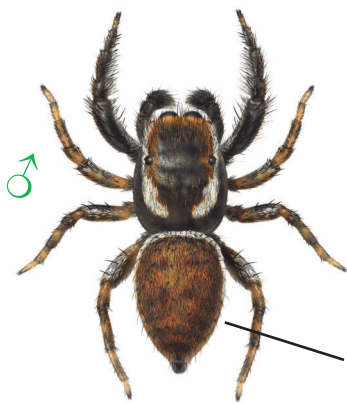
Framkroppens främre halva gulbrun, sidor svarta. Bakkropp gulbrun-rödbrun utan mönster. I framkanten kan ett ljusare band vara synligt. Ben svarta med ett fåtal ljusa hår, utom foten som har något blekare grundfärg. Palper mörka, ser ofta svarta ut. Fåtal gläsa ljusa hår i spetsen. Läpp och område kring främre ögonen mörka med ett fåtal vitgula hår.

Hona: Längd 4,2-5,2 mm.

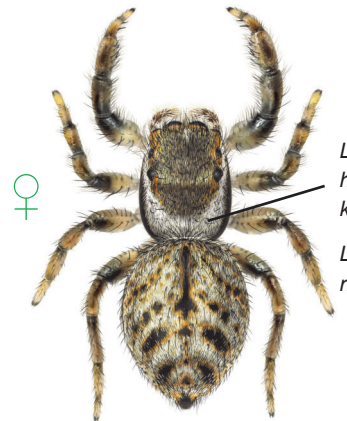
Honorna är lika andra arter i släktet, men har tydligare vit teckning på bakre halvan av framkroppen och ljusare mönster på bakkroppen. Saknar dessutom tydlig vit linjering i ansiktet jämfört med *E. arcuata*. Äldre slitna individer kan dock vara svåra att bestämma.

Framkroppens främre halva mörkare, bakre halvan med tätare vita hår som går ner på sidorna. Bakkropp gråvit till beige med mörk mittlinje i främre halvan och 2-4 snedställda mörka/ljusa streck utåt på var sida ("fiskbensmönster"). Ben brunaktiga med ljusa hår. Palper med gläsa ljusa hår. Läpp och område kring främre ögonen med vita eller gula hår.

Lohoppspindel
Evarcha laetabunda

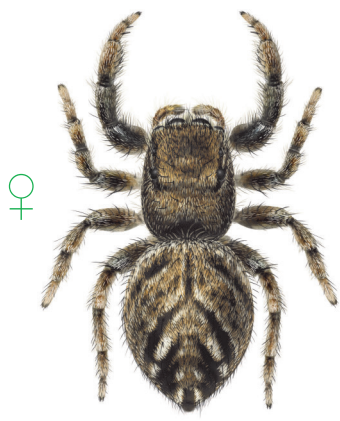


Enfärgat
brunröd
bakkropp

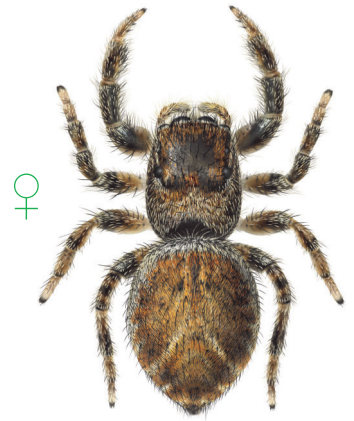
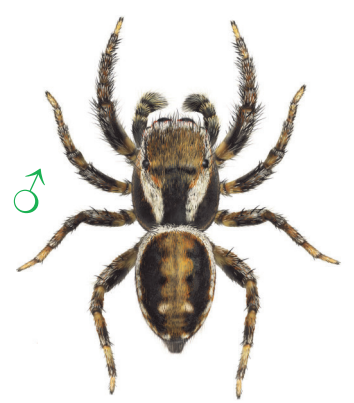


Ljus bakre
halva på fram-
kroppen.
Ljusare teck-
ning generellt.

Bandithoppspindel
Evarcha arcuata



Brokhoppspindel
Evarcha falcata



VITBRÄMAD HOPPSPINDEL *Pseudicius encarpatus*

NT nära hotad

Släktet *Pseudicius*

Endast en art i Sverige med mycket arttypisk teckning.

Vitbrämrad hoppspindel *Pseudicius encarpatus*

Kännetecken

En relativt långsträckt hoppspindel med något tillplattad kropp. Hanen mörk-vit längsrandig, medan honan har en mörk-vit vattrad teckning. Första benparet kraftiga. Artens utseende skiljer den från andra hoppspindelarter.

Ekologi

I Sverige främst på skär och klippor i yttre skärgården, tidigare fynd även på trädstammar. Uppehåller sig bland lavar, i skärgården ofta färglav (*Parmelia saxatilis*) eller tuschlav (*Lasallia pustulata*). Flera honor funna i vita säcklika bon av silke på lavbälarnas undersida, ofta tillsammans med honor av en annan för miljön typisk hoppspindel, *Heliophanus auratus*. Även i Finland påträffad under lavar på skär och öar i sydvästra skärgården. I Centraleuropa uppges den förekomma under gammal grov lös bark på solexponerade trädstammar, men även under

stenar. Det är inte helt uteslutet att arten fortfarande förekommer på liknande substrat även i Sverige. Honorna kan anlägga glesmaskiga nät för bytesfångst (i familjen hoppspindlar förekommer annars fångstnät huvudsakligen hos vissa tropiska arter). Adulter funna vår och höst.

Inventeringsmetod

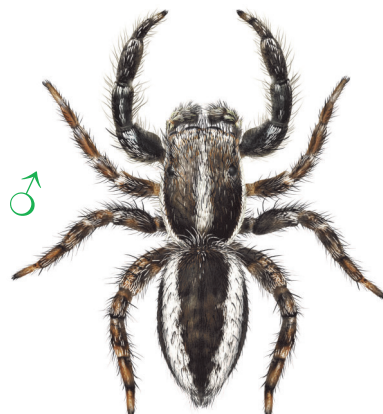
Direkt observation av arten kan göras under soliga dagar. Arten kan eftersökas under lavar och bark, men man bör vara mycket försiktig med att riva loss substrat då detta förstör artens habitat. Eftersök bör koncentreras till möjliga nya lokaler så att artens utbredning blir bättre känd.

Utbredning

Förekomst i Sverige: Södra Götaland och Uppland. Sen-tida fynd endast i östra Uppland främst från norra och yttre skärgården. Första uppgiften i Sverige finns från Uppsala-trakten från senare delen av 1800-talet, därefter från nordöstra Skåne (Ivetofta, 1940-talet) samt Blekinge (Hanö 1957). Arten återfanns 2005 på en lokal på norra Gräsö, Uppland. Därefter har ytterligare fynd gjorts i Stockholms norra och yttre skärgård.

Länsviss förekomst

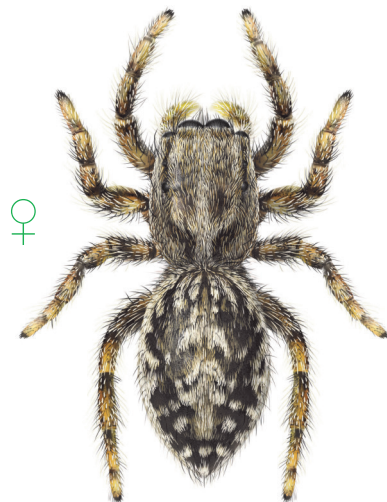
-  Saknas
-  Osäker
-  Tillfällig
-  Utdöd
-  Bofast



Hane: Längd 3,7-4,3 mm.

Mörk framkropp med tre ljusa längsband, det ljusa mittbandet av vita hår blir i framkanten ofta mer diffust. Sidokanter med breda vita band. Bakkropp med två vita längsgående band på mörk botten.

Det tjockare första benparet svarta med enstaka vita hår, övriga benpar något ljusare. Palper med vit, borstig, behåring. Läpp med tydligt vitt band av täta vita hår. Området kring främre ögonen med orangebruna hår.



Hona: Längd 6,5-6,8 mm.

Framkropp med vit, gles, behåring utan tydligt mönster. Sidor med spridda vita hår. Sidokanter med breda vita band med otydlig övergång mot sidorna ovanför. I det ljusa bandets nederdel ett smalt mörkt band.

Bakkropp diffust mönstrad i ljust och mörkt. Ljusa vinklar längs mittlinjen kan ibland skönjas i kombination med små prickar på sidorna. Sidor vita.

Ben brungula med spridda vita hår. Palper med vit, borstig, behåring. Läpp och området kring de främre ögonen med vit behåring.

TORVMYRESPINDEL *Synageles hilarulus*

DD kunskapsbrist

Släktet *Synageles*

Endast en art i Sverige med mycket arttypisk teckning.

Torvmyrespindel *Synageles hilarulus*

Kännetecken

Liten hoppspindel med myrliknande kropp och ett ljust tvärband på bakkroppen. Könen likartat tecknade. Kan förväxlas med släktets andra art, smalmyrespindel *S. venator*. Teckning, storlek och biotop är till viss hjälp. *S. venator* är något större, oftast med två ljusa tvärband på bakkroppen (men det bakre kan vara ottydligt). Studier av könsorgan ger säker bestämning.

Ekologi

Förekommer i Sverige endast på öppna mossar. Värme-krävande art. Även funnen på högmossar i Estland och i Centraleuropa. I Centraleuropa även känd från andra typer av kraftigt uppvärmda lokaler, såsom sydbergs-branter. Uppehåller sig i markskiktet. Adulter funna på sommaren. Släktets andra art, smalmyrespindel *S. venator*, förekommer främst vid stränder både vid kusten och inlandet, sällan på mossar.

Inventeringsmetod

Direkt observation av arten kan göras under soliga dagar. Arten kan även sällas fram från mossor/förna. Uppföljning på kända lokaler och eftersök på möjliga nya lokaler så att artens utbredning blir bättre känd är önskvärt.

Länsviss förekomst

- Saknas
- Osäker
- Tillfällig
- Utdöd
- Bofast

Utbredning

Förekomst i Sverige:
Endast funnen på två lokaler i Småland, Kyrkö mosse (3 km väster om Ryd) och Store mosse.



Torvmyrespindel *Synageles hilarulus*

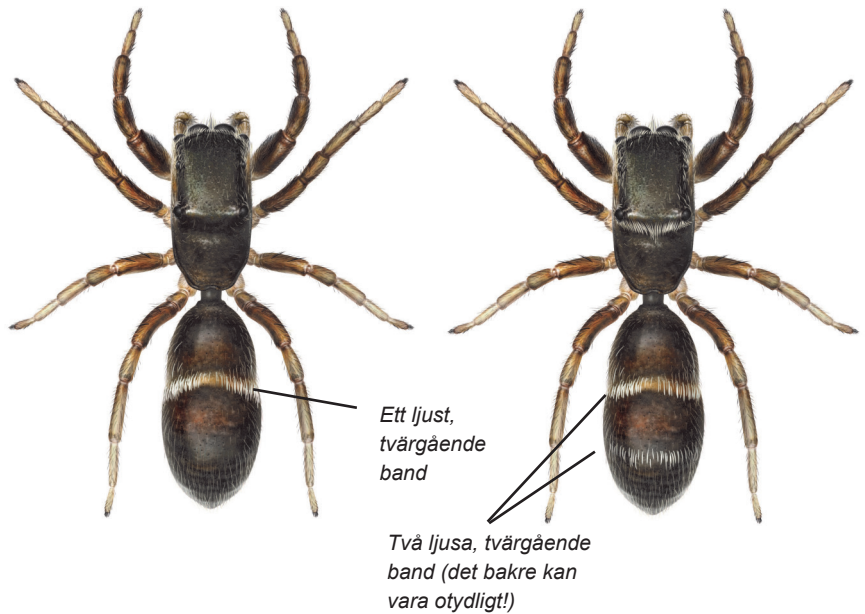
Smalmyrespindel *Synageles venator*

Hane: 2,5-3,0 mm, **hona:** 2,5-3,5 mm.

Könen lika. Framkropp långsmal och med relativt låg profil. Mörkt brunröd med ett ljust, tvärgående band strax bakom bakre ögonparet. Området mellan ögonen ofta med metallyster. Glesa vita hår kring de främre och de mellersta ögonen. Sidor mörka. Käkar nedåtriktade.

Bakkropp långsmal, mörkt brunröd med ett ljust, tvärgående band strax framför mitten i en insnörning av bakkroppen. Tvärbandet kan vara brutet på mitten och ses då som två smala fläckar.

Första benparet tillplattade från sidorna hos hanen. Benen mörkt rödbruna med ljusare fot. Palper mörkt rödbruna hos hanen, de yttre lederna blekt gulaktiga hos honan. Läpp och område kring främre ögonen mörkt med fåtal ljusa hår.



TVILLINGHOPPSPINDEL *Sitticus inexpectus*

NT nära hotad

Släktet *Sitticus*

8 arter kända från Sverige. Hoppspindlar med färgteckning som oftast går i brunaktigt eller svart med ljusare mönster. Mönstret består ofta av en ljusare längsgående linje på framkroppen och ett antal ljusa pariga fläckar på bakkroppen. Fläckarnas form och storlek varierar mellan och inom arter. Arterna har ofta ganska distinkt val av biotop och substrat.

Tvillinghoppspindel *Sitticus inexpectus*

Kännetecken

Medelstor, mörk hoppspindel med ljusa fläckar. Könen likartat tecknade men hanen ofta mörkare. Hanens ljusa teckning på framkroppens sidor är arttypisk, honor lika andra honor i släktet. Könsorganen är för båda könen mycket lika kärrhoppspindel, *Sitticus caricis*, men kroppsteckning skiljer arterna åt. Arten beskrevs som ny 1997, den hade tidigare blandats samman med den närstående *Sitticus rupicola* (bergsart i Centraleuropa och på Balkan).

Ekologi

Förekommer på alvarmark och strandbiotoper. Uppehåller sig i markskikt under flata stenar på alvarmark (Öland) samt i tångvall på havsstrand (Gotland). I Europa funnen i miljöer som sandiga stränder, klapperstensstränder, och i Österrike på betad saltäng. Adulter funna vår och sommar. Andra *Sitticus*-arter som kan hittas i samma miljö är främst ögonhoppspindel, *S. zimmermanni*, och eventuellt klipphoppspindel, *S. pubescens*. Övriga arter är mer strikt bundna till andra miljöer; sandstränder (*S. distinguendus*/*S. saltator*), ruderatmark (*S. saltator*), vass och halvgräs i kärrmiljöer (*S. floricola*), fjäll (*S. ranieri*), trähus och skog (*S. terebratus*) och mossar/kärr (*S. caricis*).

Inventeringsmetod

Direkt observation av arten kan göras under soliga dagar. Arten kan eventuellt även sällas fram från tångvallar. Uppföljning på kända lokaler och eftersök på möjliga nya lokaler så att artens utbredning blir bättre känd är önskvärt.



Guttaperkahoppspindel, *Sitticus saltator*

Utbredning

I Sverige bara känd från ett fåtal lokaler på Öland och Gotland.

Länsvis förekomst

- Saknas
- Osäker
- Tillfällig
- Utdöd
- Bofast



Hane: Längd 3,6-4,5 mm.

Framkropp svartbrun med svagt ljus mittlinje, ofta reducerad till ett par ljusa hår. Vita hår vid de främre ögonen och bakåt mot de bakre. Sidor mörka, sidokanter med glesa vita hår. Karakteristiskt kort vitt band på var sida om framkroppen i nivå med tredje benets höft.

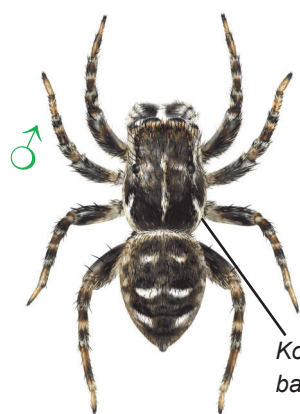
Bakkropp mörkbrun med två till tre par ljusare fläckar. De främre svagast eller ej synliga, de mellersta störst och ofta kilformiga, de bakre mindre och kan vara utdragna och svagt snedställda. Vita hår även på bakkroppens framkant. Ben med mycket små fläckar av ljusa hår som ger ett ringlat mönster. Palpernas knä och skenben med tät vit behåring, övriga leder sotsvarta. Läpp mörk med glesa vita hår. Främre ögonparets kant med orange hår på sidor och glesa vita hår under och över ögon.

Hona: Längd 4,2-5,2 mm.

Honorna lika andra arter i släktet. Framkropp gråbrun med ljust, diffust mönster. Svag antydning till ljus mittlinje och ljusa fläckar eller linjer vid de bakre ögonen. Sidor mörka, sidokanter med glesa vita hår.

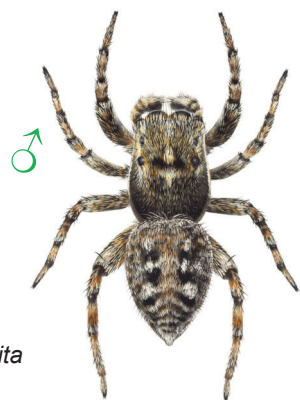
Bakkropp gråbrun till mörkbrun med tre par ljusare fläckar. De främre minst, de mellersta störst och kilformiga, de bakre nära spinnvårtorna utdragna och svagt snedställda, bildar en bård i bakkroppens spets. Mellan andra och tredje fläckparet kan ett antal otydliga vinklar ses. Vita hår även på bakkroppens framkant. Ben med fläckvis ljusa hår, vilket ger ett diffust ringlat mönster. Palper med borstig vit behåring. Läpp med tät ljus behåring. Främre ögonparets kant med orangebruna hår.

Tvillinghoppspindel
Sitticus inexpectus

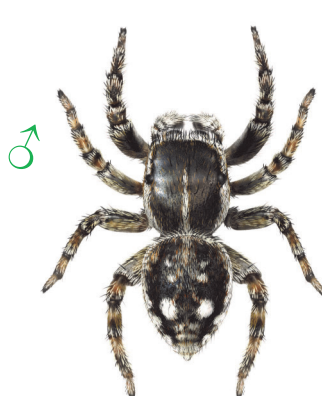


Korta vita
band

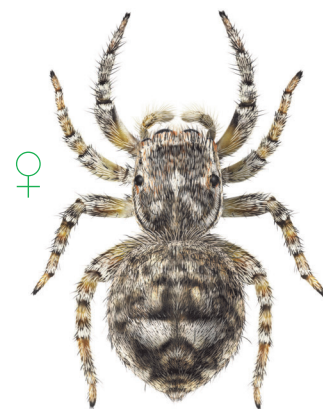
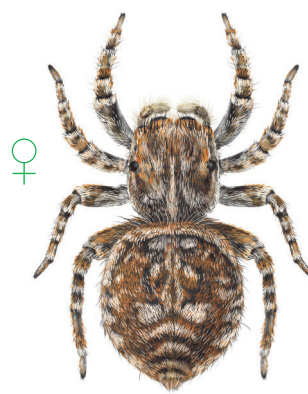
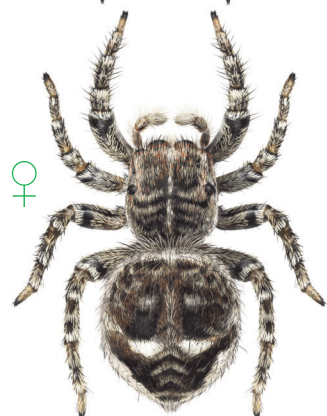
Klipphoppspindel
Sitticus pubescens



Ögonhoppspindel
Sitticus zimmermanni



Guttaperkahoppspindel
Sitticus saltator



FAUNAVÄKTA SPINDLAR!

Hjälp oss att förbättra kunskapen om våra spindlar! Inom projektet ”Faunaväkeriet småkryp”, som drivs av Sveriges Entomologiska Förening i samarbete med ArtDatabanken, faunaväktas rödlistade småkryp i Sverige. Faunaväktandet innebär oftast att en rödlistad art övervakas genom årliga återbesök på samma plats, men även att arterna eftersöks på nya lokaler. I år uppmärksammar Faunaväkeriet speciellt rödlistade hoppspindlar, men vi välkomnar alla som vill väkta även andra rödlistade spindlar än dessa (eller insekter). Mer information om både kampanjen och projektet Faunaväkeriet småkryp finns på vår hemsida <http://www.sef.nu/faunavakteri/>.



*Vitbrämad hoppspindel,
Pseudicius encarpatus.*

Hur gör man?

Du kan delta i kampanjen på två sätt, antingen **övervaka en rödlistad art** genom att inventera den återkommande på samma lokal, eller **leta efter arterna på nya lokaler** där arten inte är eftersökt eller rapporterad tidigare. Eftersom kampanjarternas utbredning och förekomst ofta är dåligt känd är det särskilt intressant att söka efter dem på nya platser och i delar av landet som saknar fynd av arterna – vi vill verkligen uppmana till det här sättet att faunaväkta för många av de här arterna!

Om du vill bli faunaväktare (övervaka en art återkommande) kontaktar du Faunaväkeriet småkryp på epost faunavakteri@sef.se.

Du kan också kontakta samordnaren för faunaväkeriet i din närmaste entomologiska förening (se hemsidan).

METODIK

Vilken metod man väljer för att hitta hoppspindlar beror förstås lite på vilken art man letar efter. Metoder för respektive art i kampanjen föreslås i artbeskrivningarna, här följer en kort genomgång av dem. Oavsett vilken man använder är det viktigt att vid rapportering ange ett mått på arbetsinsatsen, som tid, inventerad sträcka, antal sällningar eller bankningar med mera.

Bankning eller skakning

innebär att man bankar på grenar i träd och buskar med en käpp, eller skakar på grenar, över ett ljust skycke som djuren ramlar ner på. Det går också bra att använda ett upp-och-nedvänt paraply i ljus färg.



*Barrhoppspindel,
Dendryphantès rudis
bor i tallar, där bankning
eller skakning kan vara
en lämplig metod.*

Förnasållning

är bra för att hitta småkryp som lever i förna, döda växt-delar på marken. Ett förnasåll består av en tygcylander med ett grovmaskigt metallnät i. Förnan stoppas i cylindern, sållet skakas över ett ljust tygskycke eller grundbalja. Djuren ramlar genom sållet och kan sedan studeras. Man kan själv göra ett enkelt förnasåll av en träram som man spänner ett metallnät med maskstorlek på ca 1 cm över.

Slaghåvning

innebär att man slår med en slaghåv, en kraftigare håv med påse av grövre tyg i markvegetation, låga buskar och ris. En vanlig fjärlshåv fungerar ofta, men kan vara lite klen i buskar och ris.

Direkt observation

Är en bra metod för hoppspindlar och innebär att man letar genom att titta efter djur på marken eller andra ytor, alternativt letar efter deras bon. Bäst är att leta när det är soligt och varmt eftersom spindlarna är mer aktiva då. Ha en burk till hands för att kunna fånga och titta närmare på spindlarna!

RAPPORTERING

Om du deltar i kampanjen genom att leta efter en eller flera av kampanjarterna bara under det här året, eller genom att leta efter arterna på nya lokaler, så rapporterar du dina resultat i Artportalen, <https://www.artportalen.se/> i projekt faunaväkteri – Kampanj Spana spindlar.

Om du rapporterar resultat från en redan känd lokal för arten ser vi gärna att du rapporterar även om du inte hittat några exemplar av din art. Då kryssar du i rutan ”Ej återfunnen” i rapportformuläret i Artportalen.

Om du tar på dig att övervaka en art på samma lokal även under kommande år, så rapporterar du istället i projektet Faunaväkteri småkryp. Detta projekt kan du bara se i rapportformuläret i AP om du är registrerad som faunaväktare (kontakta oss!).

Ta gärna bilder på hoppspindlar du ser i fält! Försök gärna få en bild där man ser ovansidan på spindeln, så att man ser teckningar tydligt. Bilderna kan du ladda upp när du rapporterar i AP där de blir en kvalitetssäkring av dina fynd. Du är även välkommen att lägga upp bilder och fråga om spindlar i Facebookgruppen

Spindelnätet, en grupp för spindelintresserade där du kan ställa frågor, hitta information och diskutera spindlar.

<https://www.facebook.com/groups/411352222330158/>



Snäckhoppspindel, Talavera aequipes

Texter

Texter artbeskrivningar: Jonas Sandström, underlag ArtDatabankens artfaktablad (författare Jonas Sandström, Torbjörn Kronestedt & Lars Jonsson).
Övriga texter Kajsa Mellbrand.

Fakta granskning

Jonas Sandström, Lars Jonsson & Kajsa Mellbrand

Illustrationer

Artillustrationer: Mattias Starckenberg
Hoppspindelögon: Elin Mellbrand
Foton: Monika Sunhede, Kajsa Mellbrand & Sven Johansson
Kartor: Jonas Sandström

Grafisk form

Kajsa Mellbrand

Faunaväkeriet småkryp (SEF)

Projektledare Kajsa Mellbrand
faunavakteri@sef.nu
<http://www.sef.nu/faunavakteri/>

Sveriges Entomologiska förening (SEF)

Linda Strand
linda@faunacoll.se, <http://www.sef.nu/>

Faunaväkeriet (ArtDatabanken)

Pavel Bina, ArtDatabanken SLU
pavel.bina@slu.se, www.slu.se/faunavaktarna

Hoppspindelinformation på ArtDatabanken)

Artfakta: <http://artfakta.artdatabanken.se/?&s=hoppspindel&v=2>
Provinskatalog: <http://artportalen.se/Occurrence/TaxonOccurrence/16/2001729>
Bestämningsnyckel: <https://www.artnyckeln.se>

Artportalen

<https://www.artportalen.se/>

Spindelnätet

<https://www.facebook.com/groups/411352222330158/>



ArtDatabanken